

【全入院患者部門サーベイランスの概要と目的】

本サーベイランスの目的は、全入院患者を対象として主要な薬剤耐性菌による感染症患者の発生率に関するデータを継続的に収集・解析し、医療機関における薬剤耐性菌感染症の発生状況を明らかにすることである。

我が国において主要な薬剤耐性菌であるメチシリン耐性黄色ブドウ球菌 (MRSA)、バンコマイシン耐性腸球菌 (VRE)、ペニシリン耐性肺炎球菌 (PRSP)、多剤耐性緑膿菌 (MDRP)、バンコマイシン耐性黄色ブドウ球菌 (VRSA)、多剤耐性アシネトバクター属 (MDRA)、カルバペネム耐性腸内細菌科細菌 (CRE) の7種の薬剤耐性菌による新規感染症発症患者数および罹患率を算出する。

薬剤耐性菌は、巻末資料の判定基準に準じて各医療機関が判定しており、感染症の判定は原則以下の1.または2.に該当した場合とする。

1. 主治医 (担当医) 以外のサーベイランス担当医、感染症専門医 (あるいは感染制御チーム等) が「感染症」と診断した場合。
2. MRSA が分離された患者の場合は、感染部位の炎症所見あるいは全身性の炎症マーカーが陽性で、抗MRSA薬が投与されている場合。

また、性別、年齢別、検体別、感染症名別、診療科別の集計も行い、医療機関の薬剤耐性菌による感染症発症状況のベンチマークとなる情報を提供する。

【図表】

1. データ提出医療機関*数
2. 新規感染症患者数と罹患率
3. 耐性菌新規感染症患者の性別内訳
4. 耐性菌新規感染症患者の年齢別内訳
5. 耐性菌新規感染症患者の検体内訳
6. 耐性菌新規感染症患者の感染症名別内訳
7. 耐性菌新規感染症患者の診療科別内訳

*ここではデータ提出医療機関は集計対象医療機関を表す

【解説】

1. データ提出医療機関数

病床規模が200床以上の2020年年報(2020年1月～12月)集計対象医療機関数は630医療機関であった。これは国内2,531医療機関の24.9%を占めていた。

2. 新規感染症患者数と罹患率

対象とする薬剤耐性菌による新規感染症発症患者数の合計は14,377人であった。このうちMRSAは13,561人(94.32%)を占め、次いでCRE 490人(3.41%)、PRSP 220人(1.53%)、MDRP 81人(0.56%)、VRE 23人(0.16%)、MDRA 2人(0.01%)であった。

新規感染症発症患者数が前年に比べて30人以上変化したのはMRSAとPRSPであり、MRSAでは1,571人の減少(10%減)、PRSPでは304人の減少(58%減)であった。

各薬剤耐性菌の新規感染症患者数を分子、(総入院患者数-継続感染症患者数)を分母とした罹患率は、MRSAでは2.79%、CRE 0.10%、PRSP 0.05%、MDRP 0.02%であった。なお、VRSAによる感染症の報告はなかった。

3. 耐性菌新規感染症患者の性別内訳

新規感染症患者の合計は男性が多く、薬剤耐性菌別の男女比は、MRSAは1.8:1、PRSPは2:1、MDRPは2.5:1、CREは1.7:1であった。VREは1:1.3と女性が多かった。

4. 耐性菌新規感染症患者の年齢別内訳

新規感染症患者の年齢分布は、70歳代以上が全体の70.8%を占めていた。薬剤耐性菌別では、MRSA、VRE、PRSP、MDRP、CREはいずれも70歳代以上が多かったものの、PRSPでは14.1%が10歳未満であった。

5. 耐性菌新規感染症患者の検体内訳

新規感染症患者において該当する薬剤耐性菌が分離された検体は、呼吸器系検体が37.2%と最も多くを占め、中でもPRSPは75.5%が呼吸器系検体であった。MRSA、MDRPでも同様に呼吸器系検体が37.3%、39.5%と最も多かったが、CREでは血液検体が28.4%と最も多くを占めていた。

6. 耐性菌新規感染症患者の感染症名別内訳

新規感染症患者の感染症名は、肺炎が最も多く 33.6%を占めた。中でも PRSP では肺炎が 68.2%、肺炎以外の呼吸器感染症が 1.2%であった。MRSA では肺炎が 33.7%と最も多く、次いで菌血症 23.0%、皮膚・軟部組織感染 18.1%、手術創感染 8.2%の順で報告された。MDRP でも肺炎が 35.8%と最も多く、次いで尿路感染症が 32.1%であった。CRE では菌血症が 26.5%と最も多く、尿路感染症 21.8%、肺炎 16.1%の順で報告された。

7. 耐性菌新規感染症患者の診療科別内訳

新規感染症患者の診療科別割合は、内科系 44.2%、外科系 43.1%、小児科系 2.7%であった。耐性菌別では、MRSA は内科系 43.9%、外科系 43.6%、MDRP は内科系 55.6%、外科系 34.6%、CRE は内科系 45.1%、外科系 44.7%と内科系が多かった。PRSP は内科系 56.8%、次いで小児科系 16.8%であり、外科系は 15.9%であった。

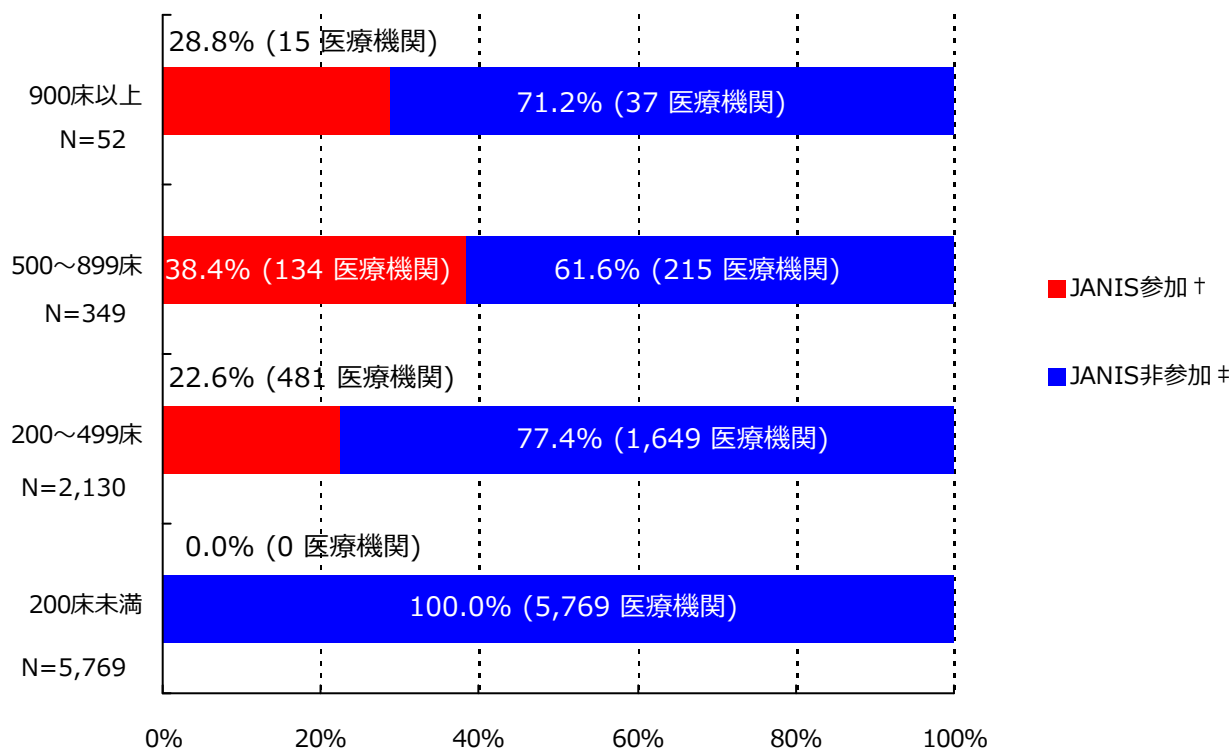
2020 年 1 月～12 月のうち、ひと月でもデータが未提出の 14 医療機関は集計対象外とした。

下記の基準に該当する医療機関に問い合わせを行った結果、提出されたデータに疑義が生じた 1 医療機関についても集計から除外した。このため、年報の結果は月報や四半期報の結果とは異なる場合がある。

疑義データ および 集計対象外医療機関の条件

- 19 床以下の有床診療所の報告。
- 年間を通じて MRSA 感染症患者の報告がない。
- VRSA、VRE、MDRA 感染症の報告が年間 1 件以上ある。
- MRSA、MDRP、PRSP、CRE 感染症の罹患率が高く逸脱している（極値）。

1. データ提出医療機関*数(630医療機関)



*ここではデータ提出医療機関は集計対象医療機関を表す

† JANIS参加 = 2020年1月～12月 集計対象医療機関数

‡ JANIS非参加 = (2019年 全国医療機関数¶) - (2020年1月～12月 集計対象医療機関数)

病床数	2019年 全国医療機関数¶	2020年1月～12月 集計対象医療機関数 (全国医療機関数に占める割合)
900床以上	52	15 (28.8%)
500～899床	349	134 (38.4%)
200～499床	2,130	481 (22.6%)
200床未満	5,769	0 (0%)
病床数不明	-	0 (-)
合計	8,300	630 (7.6%)

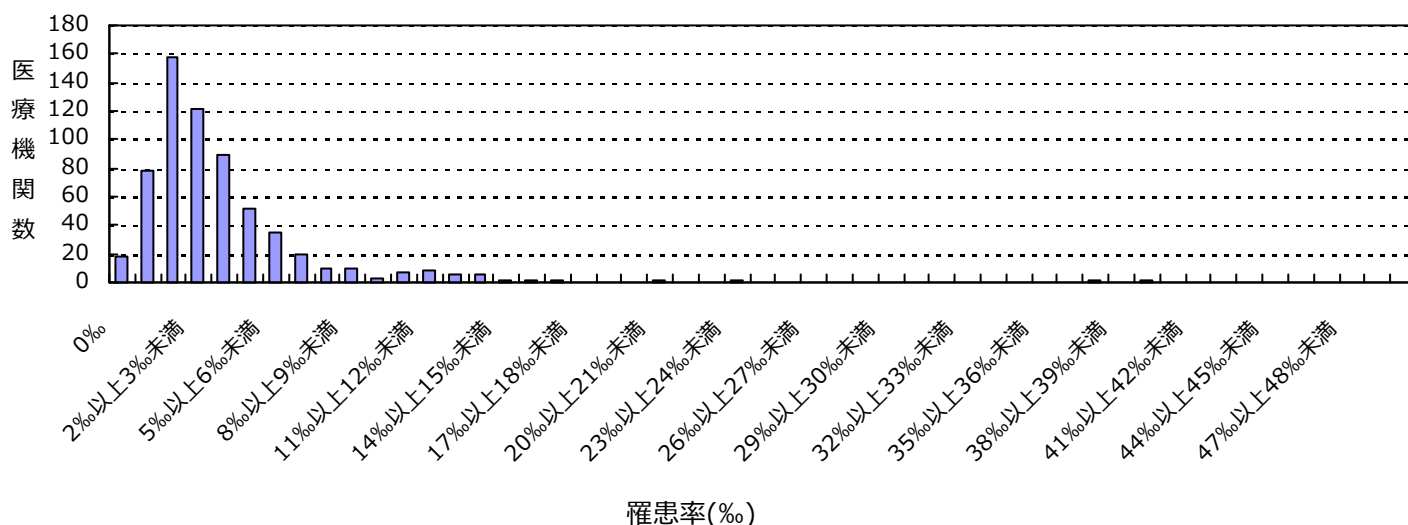
¶2019年医療施設（動態）調査を参照した。

2. 新規感染症患者数と罹患率

メチシリン耐性黄色ブドウ球菌(MRSA)感染症

薬剤耐性菌名	総入院患者数	継続感染症患者数	新規感染症患者数	全体の罹患率	集計対象医療機関の罹患率(%)の分布
MRSA	4,861,673	257	13,561	2.79%	0.00 2.49 39.22 中

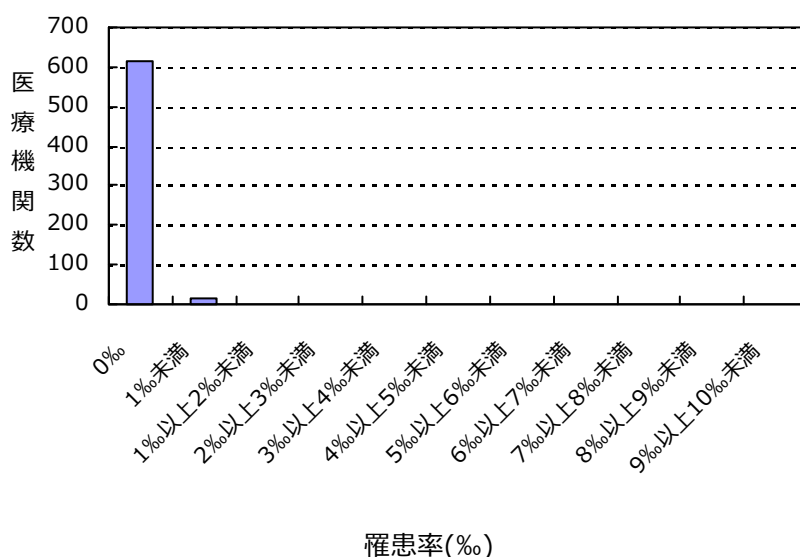
集計対象医療機関の罹患率(N=630)



バンコマイシン耐性腸球菌(VRE)感染症

薬剤耐性菌名	総入院患者数	継続感染症患者数	新規感染症患者数	全体の罹患率	集計対象医療機関の罹患率(%)の分布
VRE	4,861,673	0	23	0.00%	0.00 0.00 1.58

集計対象医療機関の罹患率(N=630)

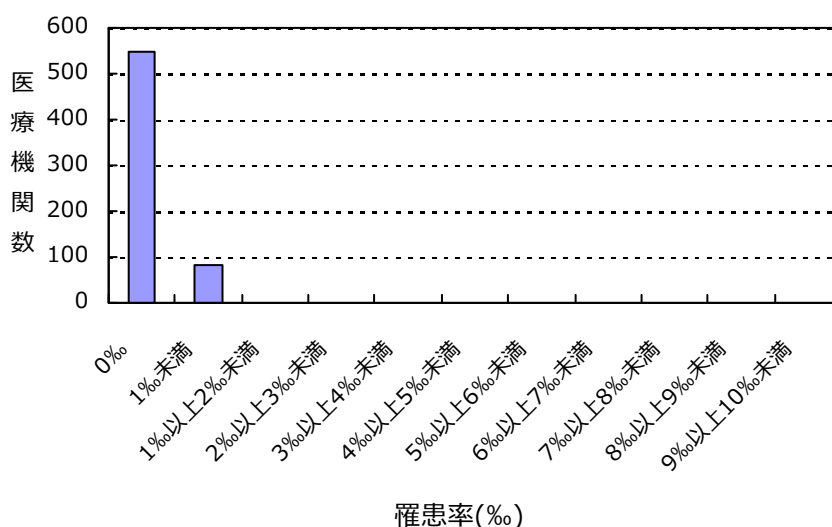


2. 新規感染症患者数と罹患率

ペニシリン耐性肺炎球菌(PRSP)感染症

薬剤耐性菌名	総入院患者数	継続感染症患者数	新規感染症患者数	全体の罹患率	集計対象医療機関の罹患率(%)の分布
PRSP	4,861,673	1	220	0.05%	0.00 0.00 1.17

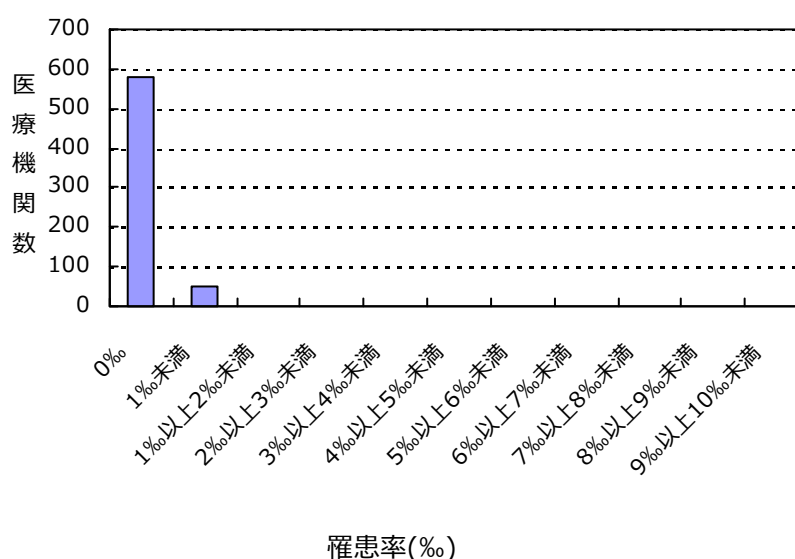
集計対象医療機関の罹患率(N=630)



多剤耐性緑膿菌(MDRP)感染症

薬剤耐性菌名	総入院患者数	継続感染症患者数	新規感染症患者数	全体の罹患率	集計対象医療機関の罹患率(%)の分布
MDRP	4,861,673	0	81	0.02%	0.00 0.00 4.49

集計対象医療機関の罹患率(N=630)

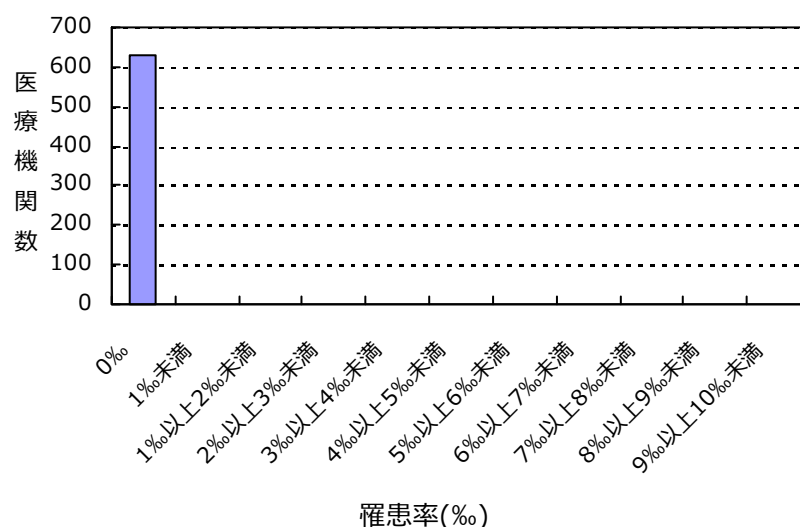


2. 新規感染症患者数と罹患率

多剤耐性アシネトバクター属(MDRA)感染症

薬剤耐性菌名	総入院患者数	継続感染症患者数	新規感染症患者数	全体の罹患率	集計対象医療機関の罹患率(%)の分布
MDRA	4,861,673	0	2	0.00%	0.00 0.00 0.11

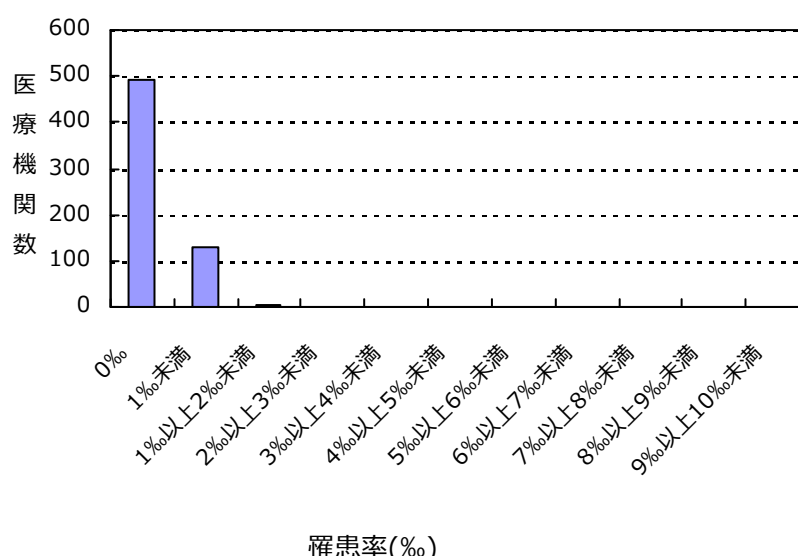
集計対象医療機関の罹患率(N=630)



カルバペネム耐性腸内細菌科細菌(CRE)感染症

薬剤耐性菌名	総入院患者数	継続感染症患者数	新規感染症患者数	全体の罹患率	集計対象医療機関の罹患率(%)の分布
CRE	4,861,673	5	490	0.10%	0.00 0.00 3.07

集計対象医療機関の罹患率(N=630)



2. 新規感染症患者数と罹患率

バンコマイシン耐性黄色ブドウ球菌(VRSA)感染症の報告はありませんでした

総入院患者数、新規感染症患者数、罹患率の説明

総入院患者数 = (対象期間の各月の新規入院患者数の合計) + (対象期間の一番初めの月の継続入院患者数)

感染症患者数 = (新規感染症患者数) + (対象期間の一番初めの月の継続感染症患者数)

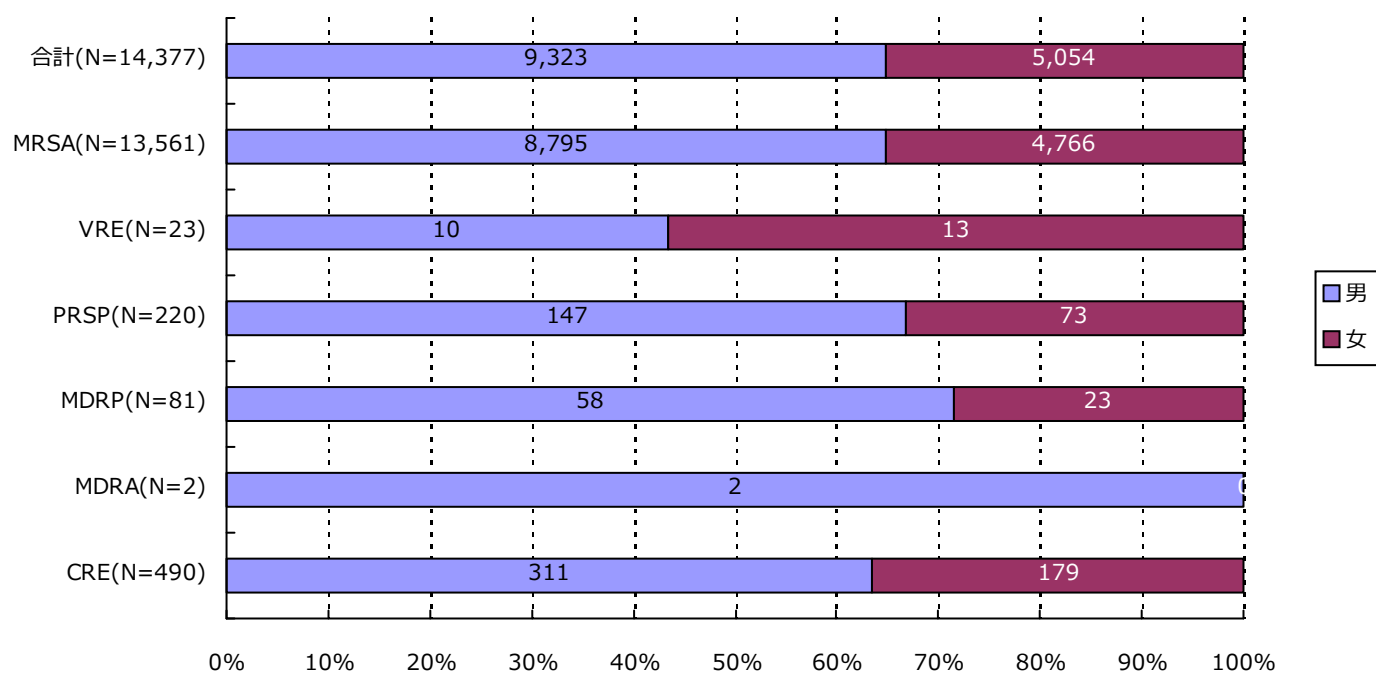
新規感染症患者数 = 対象期間の各月の新規感染症患者数の合計

継続感染症患者数 = 対象期間の一番初めの月より前に新規感染症患者とされ、対象期間の一番初めの月に改めて検査した際にも、継続的に同じ耐性菌に感染していた患者の数

罹患率 = (新規感染症患者数) ÷ ((総入院患者数) - (対象期間の一番初めの月の継続感染症患者数)) × 1000

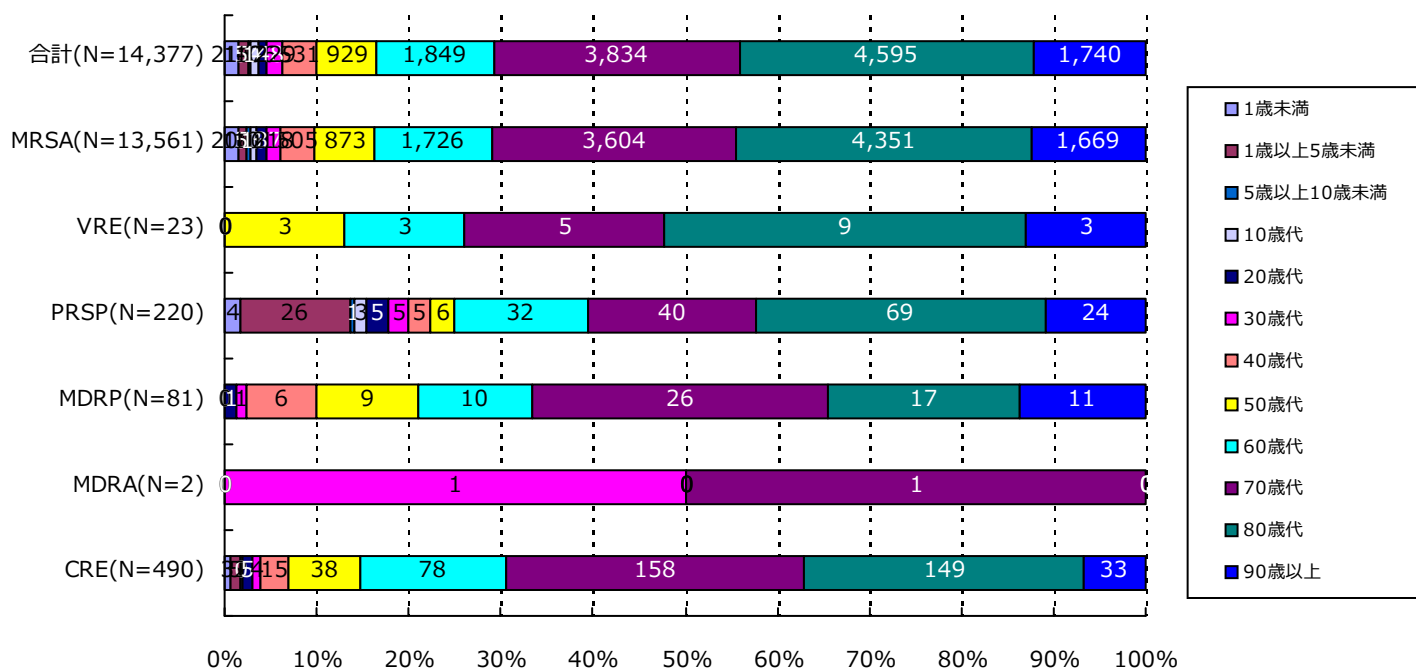
全体の罹患率 = (集計対象医療機関の新規感染症患者数合計) ÷ ((集計対象医療機関の総入院患者数合計) - (集計対象医療機関の対象期間の一番初めの月の継続感染症患者数合計)) × 1000

3. 耐性菌新規感染症患者の性別内訳



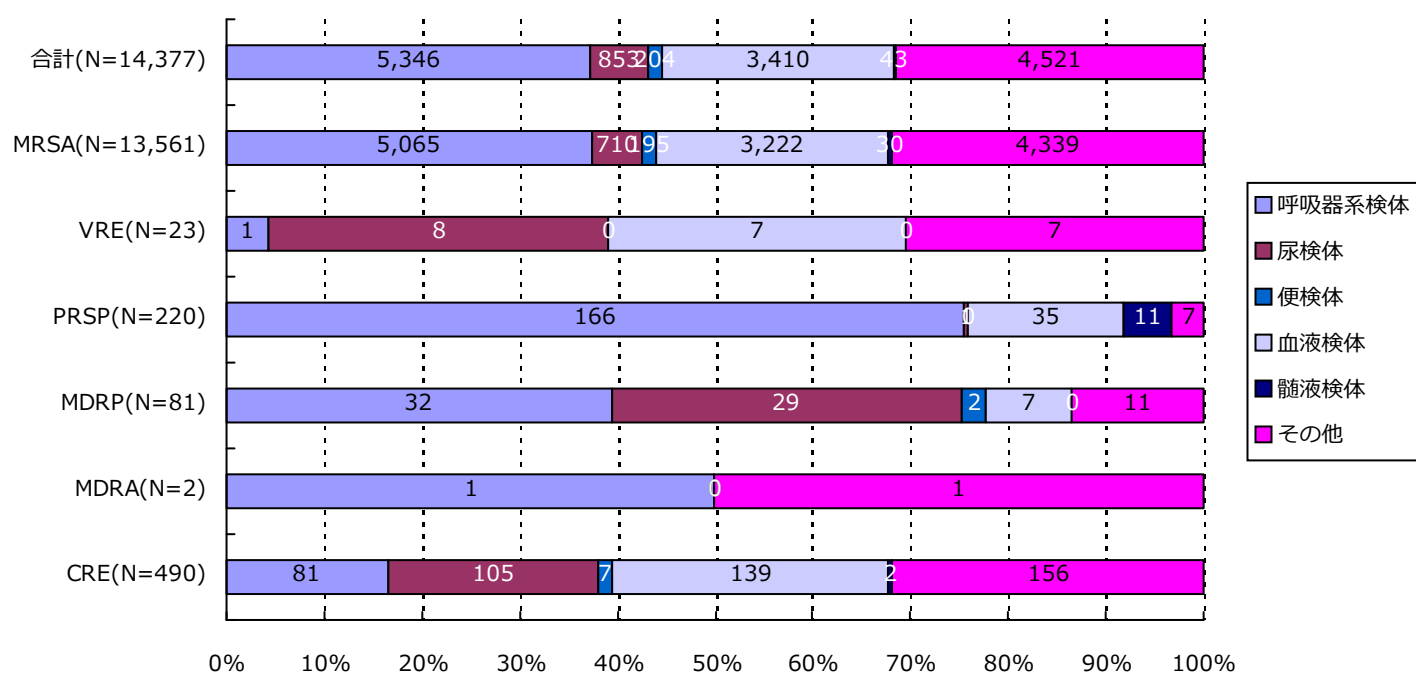
分類	合計	MRSA	VRSA	VRE	PRSP	MDRP	MDRA	CRE
男	9,323 (64.8%)	8,795 (64.9%)	0 (-)	10 (43.5%)	147 (66.8%)	58 (71.6%)	2 (100.0%)	311 (63.5%)
女	5,054 (35.2%)	4,766 (35.1%)	0 (-)	13 (56.5%)	73 (33.2%)	23 (28.4%)	0 (-)	179 (36.5%)
合計	14,377	13,561	0	23	220	81	2	490

4. 耐性菌新規感染症患者の年齢別内訳



分類	合計	MRSA	VRSA	VRE	PRSP	MDRP	MDRA	CRE
1歳未満	215(1.5%)	208(1.5%)	0(-)	0(-)	4(1.8%)	0(-)	0(-)	3(0.6%)
1歳以上5歳未満	147(1.0%)	116(0.9%)	0(-)	0(-)	26(11.8%)	0(-)	0(-)	5(1.0%)
5歳以上10歳未満	54(0.4%)	53(0.4%)	0(-)	0(-)	1(0.5%)	0(-)	0(-)	0(-)
10歳代	106(0.7%)	101(0.7%)	0(-)	0(-)	3(1.4%)	0(-)	0(-)	2(0.4%)
20歳代	148(1.0%)	137(1.0%)	0(-)	0(-)	5(2.3%)	1(1.2%)	0(-)	5(1.0%)
30歳代	229(1.6%)	218(1.6%)	0(-)	0(-)	5(2.3%)	1(1.2%)	1(50.0%)	4(0.8%)
40歳代	531(3.7%)	505(3.7%)	0(-)	0(-)	5(2.3%)	6(7.4%)	0(-)	15(3.1%)
50歳代	929(6.5%)	873(6.4%)	0(-)	3(13.0%)	6(2.7%)	9(11.1%)	0(-)	38(7.8%)
60歳代	1,849(12.9%)	1,726(12.7%)	0(-)	3(13.0%)	32(14.5%)	10(12.3%)	0(-)	78(15.9%)
70歳代	3,834(26.7%)	3,604(26.6%)	0(-)	5(21.7%)	40(18.2%)	26(32.1%)	1(50.0%)	158(32.2%)
80歳代	4,595(32.0%)	4,351(32.1%)	0(-)	9(39.1%)	69(31.4%)	17(21.0%)	0(-)	149(30.4%)
90歳以上	1,740(12.1%)	1,669(12.3%)	0(-)	3(13.0%)	24(10.9%)	11(13.6%)	0(-)	33(6.7%)
合計	14,377	13,561	0	23	220	81	2	490

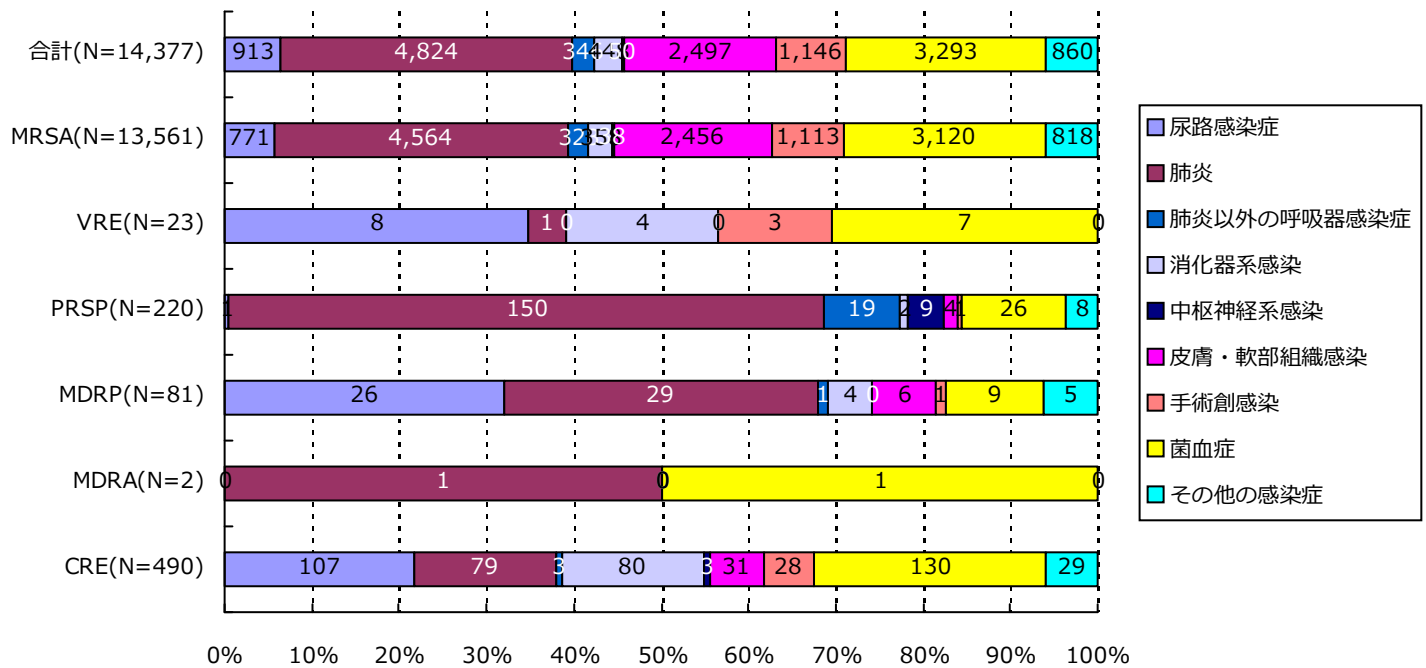
5. 耐性菌新規感染症患者の検体*内訳



分類	合計	MRSA	VRSA	VRE	PRSP	MDRP	MDRA	CRE
呼吸器系	5,346(37.2%)	5,065(37.3%)	0(-)	1(4.3%)	166(75.5%)	32(39.5%)	1(50.0%)	81(16.5%)
尿検体	853(5.9%)	710(5.2%)	0(-)	8(34.8%)	1(0.5%)	29(35.8%)	0(-)	105(21.4%)
便検体	204(1.4%)	195(1.4%)	0(-)	0(-)	0(-)	2(2.5%)	0(-)	7(1.4%)
血液検体	3,410(23.7%)	3,222(23.8%)	0(-)	7(30.4%)	35(15.9%)	7(8.6%)	0(-)	139(28.4%)
髄液検体	43(0.3%)	30(0.2%)	0(-)	0(-)	11(5.0%)	0(-)	0(-)	2(0.4%)
その他	4,521(31.4%)	4,339(32.0%)	0(-)	7(30.4%)	7(3.2%)	11(13.6%)	1(50.0%)	156(31.8%)
合計	14,377	13,561	0	23	220	81	2	490

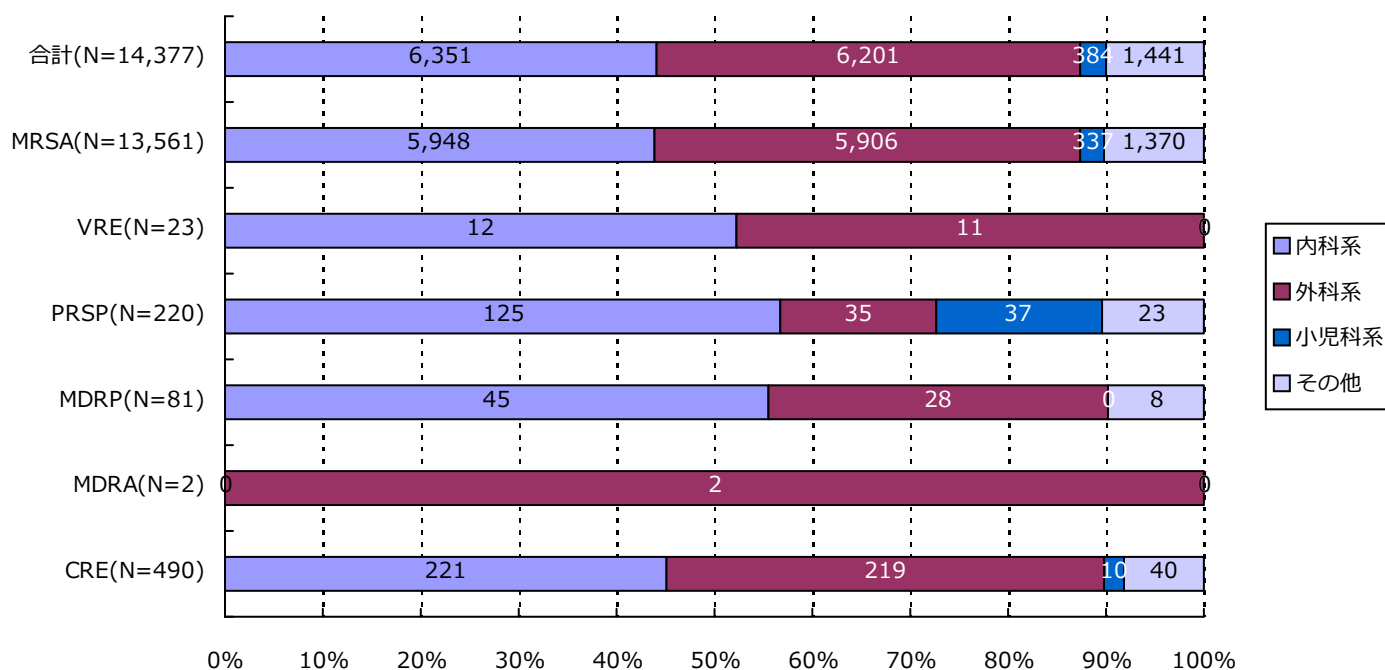
*検体区分については巻末の資料1を参照

6. 耐性菌新規感染症患者の感染症名別内訳



分類	合計	MRSA	VRSA	VRE	PRSP	MDRP	MDRA	CRE
尿路	913(6.4%)	771(5.7%)	0(-)	8(34.8%)	1(0.5%)	26(32.1%)	0(-)	107(21.8%)
肺炎	4,824(33.6%)	4,564(33.7%)	0(-)	1(4.3%)	150(68.2%)	29(35.8%)	1(50.0%)	79(16.1%)
肺炎以外	346(2.4%)	323(2.4%)	0(-)	0(-)	19(8.6%)	1(1.2%)	0(-)	3(0.6%)
消化器系	448(3.1%)	358(2.6%)	0(-)	4(17.4%)	2(0.9%)	4(4.9%)	0(-)	80(16.3%)
中枢神経系	50(0.3%)	38(0.3%)	0(-)	0(-)	9(4.1%)	0(-)	0(-)	3(0.6%)
皮膚・軟部	2,497(17.4%)	2,456(18.1%)	0(-)	0(-)	4(1.8%)	6(7.4%)	0(-)	31(6.3%)
手術創	1,146(8.0%)	1,113(8.2%)	0(-)	3(13.0%)	1(0.5%)	1(1.2%)	0(-)	28(5.7%)
菌血症	3,293(22.9%)	3,120(23.0%)	0(-)	7(30.4%)	26(11.8%)	9(11.1%)	1(50.0%)	130(26.5%)
その他	860(6.0%)	818(6.0%)	0(-)	0(-)	8(3.6%)	5(6.2%)	0(-)	29(5.9%)
合計	14,377	13,561	0	23	220	81	2	490

7. 耐性菌新規感染症患者の診療科*別内訳



分類	合計	MRSA	VRSA	VRE	PRSP	MDRP	MDRA	CRE
内科系	6,351(44.2%)	5,948(43.9%)	0(-)	12(52.2%)	125(56.8%)	45(55.6%)	0(-)	221(45.1%)
外科系	6,201(43.1%)	5,906(43.6%)	0(-)	11(47.8%)	35(15.9%)	28(34.6%)	2(100.0%)	219(44.7%)
小児科系	384(2.7%)	337(2.5%)	0(-)	0(-)	37(16.8%)	0(-)	0(-)	10(2.0%)
その他	1,441(10.0%)	1,370(10.1%)	0(-)	0(-)	23(10.5%)	8(9.9%)	0(-)	40(8.2%)
合計	14,377	13,561	0	23	220	81	2	490

*診療科の内訳については巻末の資料2を参照

・資料 1

呼吸器系検体	喀出痰
	気管内採痰
	気管支洗浄液
	咽頭粘液
	鼻腔内
	口腔内
	生検材料(肺)
	胸水
	その他(呼吸器)
	尿検体
採尿カテーテル	
留置カテーテル	
カテーテル尿	
便検体	糞便
血液検体	静脈血
	動脈血
髄液検体	髄液
その他	尿道分泌液
	膣分泌液
	胃・十二指腸液
	胆汁
	生検材料(消化管)
	腹水
	関節液
	その他

・資料 2

内科系	内科	外科系	外科	
	循環器内科		消化器外科	
	神経内科		肛門科	
	呼吸器内科		肝胆膵外科	
	消化器内科		心臓血管外科	
	胃腸科		内分泌外科	
	内分泌・代謝内科		呼吸器外科	
	腎臓内科		小児外科	
	糖尿病内科		小児循環器外科	
	アレルギー・膠原病内科		小児消化器外科	
	膠原病内科		産婦人科	
	アレルギー内科		産科	
	リウマチ内科		婦人科	
	血液内科		整形外科	
	感染症内科		美容外科	
	老人内科		眼科	
	心療内科		耳鼻咽喉科	
	その他		性病科	気管食道科
			神経科	泌尿器科
			精神科	皮膚・泌尿器科
放射線科		皮膚科		
総合診療部		脳神経外科		
救急部		形成外科		
救急・集中治療部		歯科口腔外科		
集中治療部(ICU)		歯科		
冠動脈疾患集中治療部(CCU)		小児歯科		
内視鏡科		矯正歯科		
透析科		口腔外科		
理学療法・リハビリテーション科		手術部		
理学療法科		移植・人工臓器科		
リハビリテーション科		小児科系	小児科	
麻酔科			新生児科	
その他			新生児集中治療部(NICU)	
	周産期センター			

厚生労働省 院内感染対策サーベイランス 薬剤耐性菌 判定基準 (Ver.3.2)

菌名	概要	菌名コード	微量液体希釈法の基準	ディスク拡散法の基準
メチシリン耐性黄色ブドウ球菌 (MRSA)	MPIPC または CFX が "R" の <i>Staphylococcus aureus</i> または選択培地で MRSA と確認された菌	1301、1303	MPIPC \geq 4 μ g/mL* または CFX \geq 8 μ g/mL*	MPIPC \leq 10mm† CFX \leq 21mm*
バンコマイシン耐性黄色ブドウ球菌 (VRSA)	VCM が微量液体希釈法で "R" の <i>Staphylococcus aureus</i>	1301、1303-1306	VCM \geq 16 μ g/mL*	
バンコマイシン耐性腸球菌 (VRE)	下記のいずれかの条件を満たす <i>Enterococcus</i> spp. ・ VCM が微量液体希釈法で耐性† ・ VCM がディスク拡散法で "R" ・ 選択培地で VRE と確認された菌 注) 種の同定が行われていない <i>Enterococcus</i> sp. は除く	1201、1202、1205、1206、1209、1210、1213-1217	VCM \geq 16 μ g/mL†	VCM \leq 14mm*
ペニシリン耐性肺炎球菌 (PRSP)	PCG が微量液体希釈法で耐性†、または MPIPC がディスク拡散法で "S 以外" の <i>Streptococcus pneumoniae</i>	1131	PCG \geq 0.125 μ g/mL†	MPIPC \leq 19mm†
多剤耐性緑膿菌 (MDRP)	下記のすべての条件を満たす <i>Pseudomonas aeruginosa</i> ・ カルバペネム系 (IPM、MEPM のいずれか) が微量液体希釈法で耐性†、またはディスク拡散法で "R" ・ アミノグリコシド系は AMK が微量液体希釈法で耐性†、またはディスク拡散法で "R" ・ フルオロキノロン系が "R" (NFLX、OFLX、LVFX、LFLX、CPFX のいずれか)	4001	IPM・MEPM \geq 16 μ g/mL† AMK \geq 32 μ g/mL† NFLX \geq 16 μ g/mL* OFLX・LVFX・LFLX \geq 8mL* CPFX \geq 4 μ g/mL*†	IPM・MEPM \leq 13mm† AMK \leq 14mm* NFLX・OFLX \leq 12mm* LVFX \leq 13mm* LFLX \leq 18mm* CPFX \leq 15mm*†
多剤耐性アシネトバクター属 (MDRA)	下記のすべての条件を満たす <i>Acinetobacter</i> spp. ・ カルバペネム系が "R" (IPM、MEPM のいずれか) ・ アミノグリコシド系は AMK が微量液体希釈法で耐性† またはディスク拡散法で "R" ・ フルオロキノロン系が "R" (LVFX、CPFX のいずれか)	4400-4403	IPM・MEPM \geq 16 μ g/mL† AMK \geq 32 μ g/mL† LVFX \geq 8 μ g/mL* CPFX \geq 4 μ g/mL*†	IPM・MEPM \leq 13mm† AMK \leq 14mm† LVFX \leq 13mm* CPFX \leq 15mm*†
カルバペネム耐性腸内細菌科細菌 (CRE)	下記のいずれかの条件を満たす腸内細菌科細菌 ・ MEPM が耐性† ・ IPM が耐性†、かつ CMZ が "R"	2000-2691、3150-3151	MEPM \geq 2 μ g/mL† IPM \geq 2 μ g/mL† かつ CMZ \geq 64 μ g/mL*†	MEPM \leq 22mm† IPM \leq 22mm† かつ CMZ \leq 12mm*†

* S,I,R の判定は CLSI2012(M100-S22)に準拠

† 感染症発生动向調査の基準に準拠