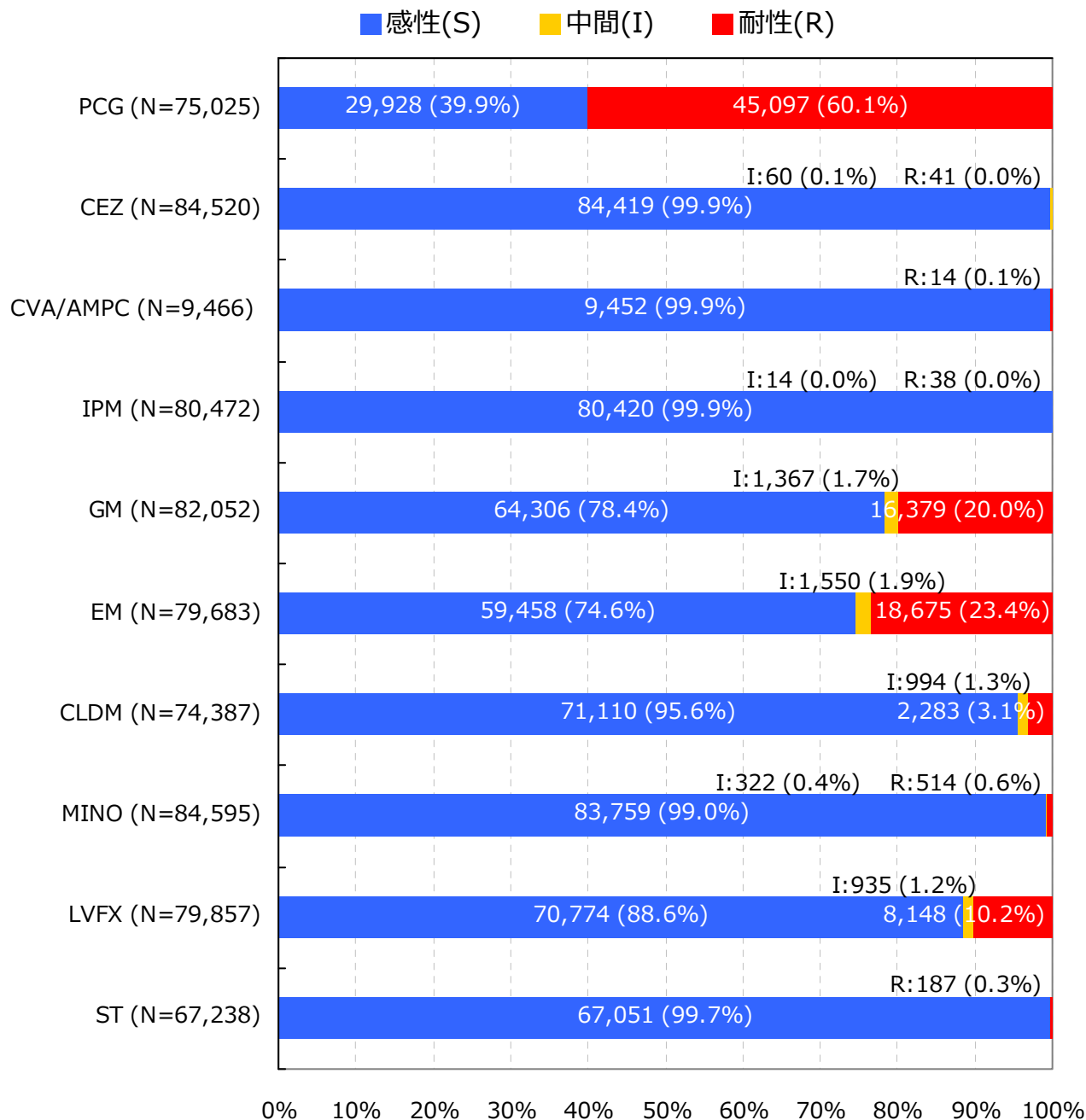


7. 主要菌の抗菌薬感受性*

Staphylococcus aureus (MSSA) †



入院検体で、かつ検査法が微量液体希釈法又はEtestと設定されMIC値が報告されている検体を集計

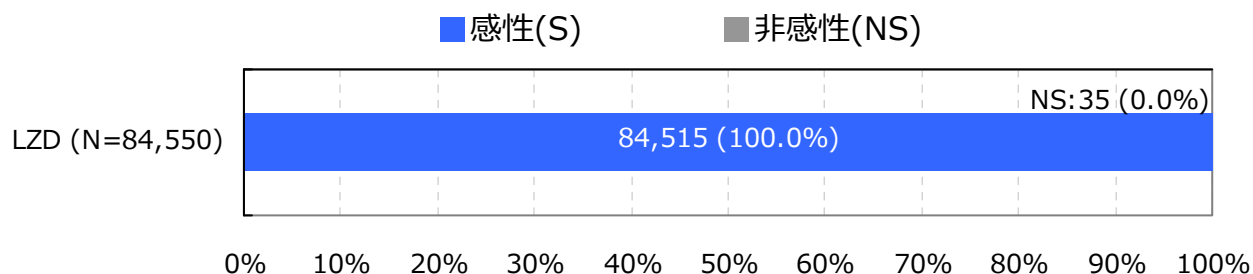
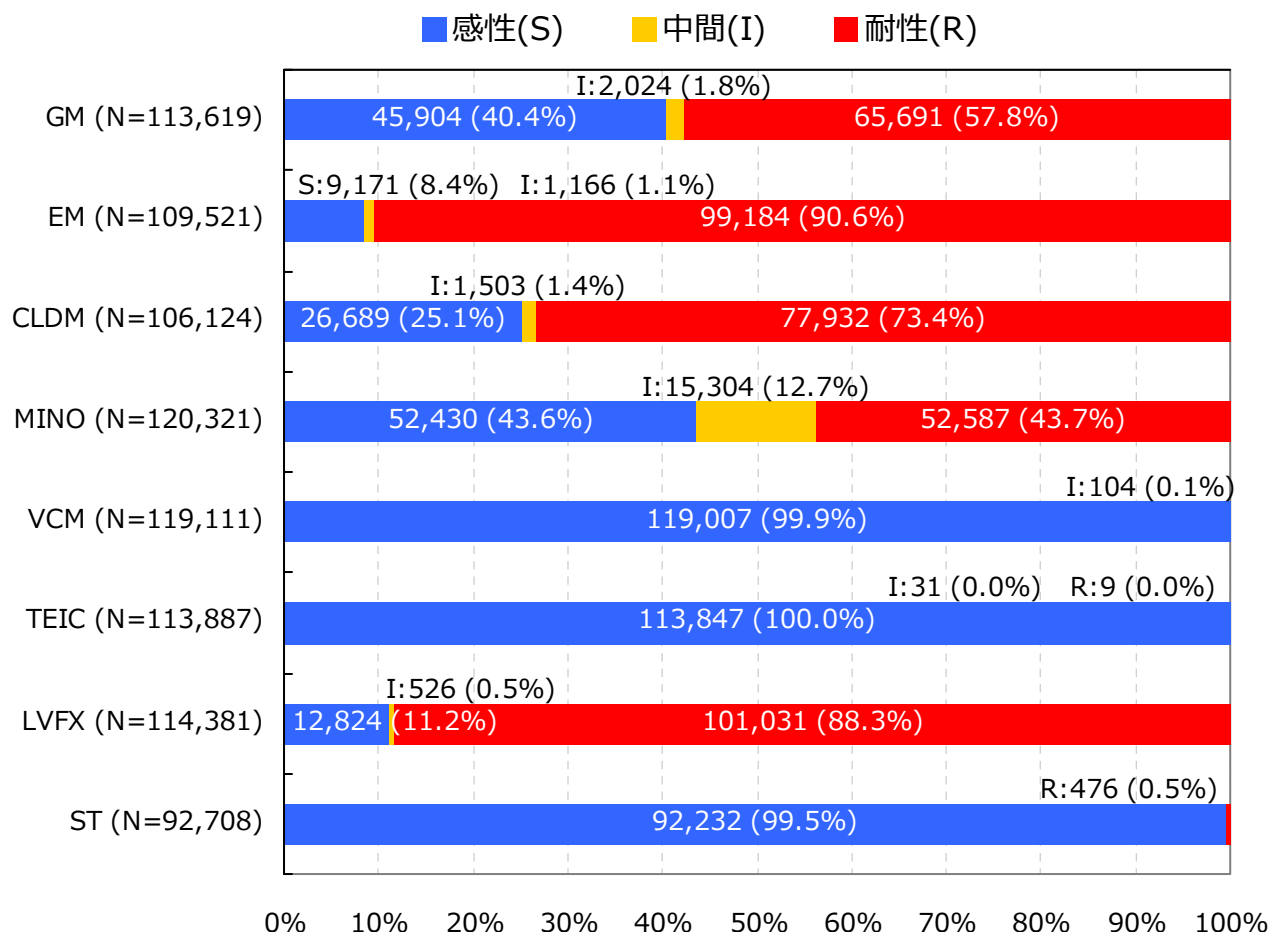
抗菌薬感受性結果の重複処理(巻末参照)が行われている

*米国CLSI 2007 (M100-S17)に準拠し、集計時にS, I, Rの判定ができない報告は集計から削除

† 菌名コード：1304, 1305, 1306と報告された菌および菌名コード：1301と報告され抗菌薬コード：1208 (オキサシリン) の感受性結果「S」の菌

7. 主要菌の抗菌薬感受性*

Staphylococcus aureus (MRSA) †



入院検体で、かつ検査法が微量液体希釈法又はEtestと設定されMIC値が報告されている検体を集計

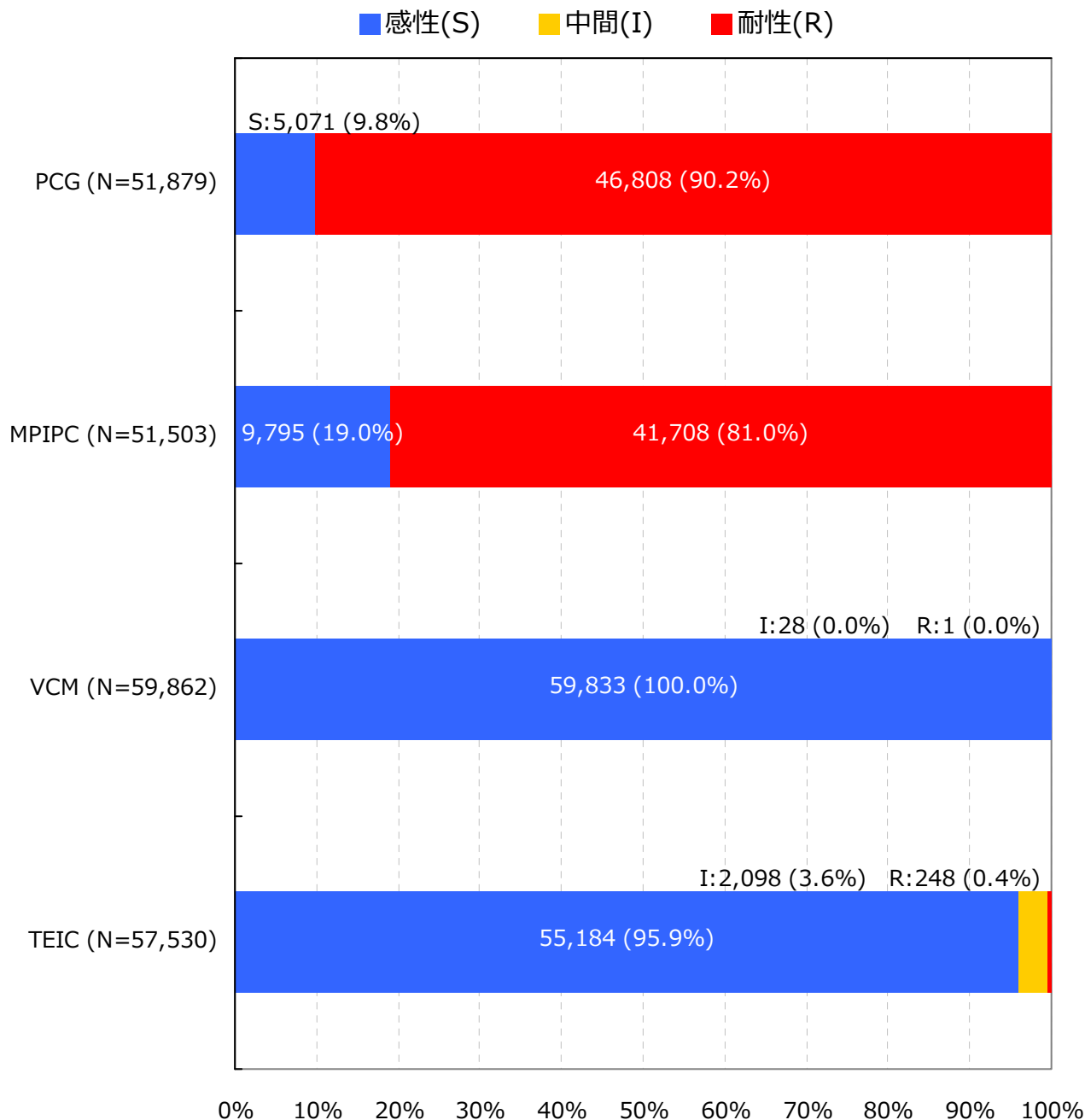
抗菌薬感受性結果の重複処理(巻末参照)が行われている

*米国CLSI 2007 (M100-S17)に準拠し、集計時にS, I, RまたはS, NSの判定ができない報告は集計から削除

†菌名コード：1303と報告された菌および菌名コード：1301と報告され抗菌薬コード：1208（オキサシリン）の感受性結果「R」の菌

7. 主要菌の抗菌薬感受性*

Staphylococcus epidermidis †



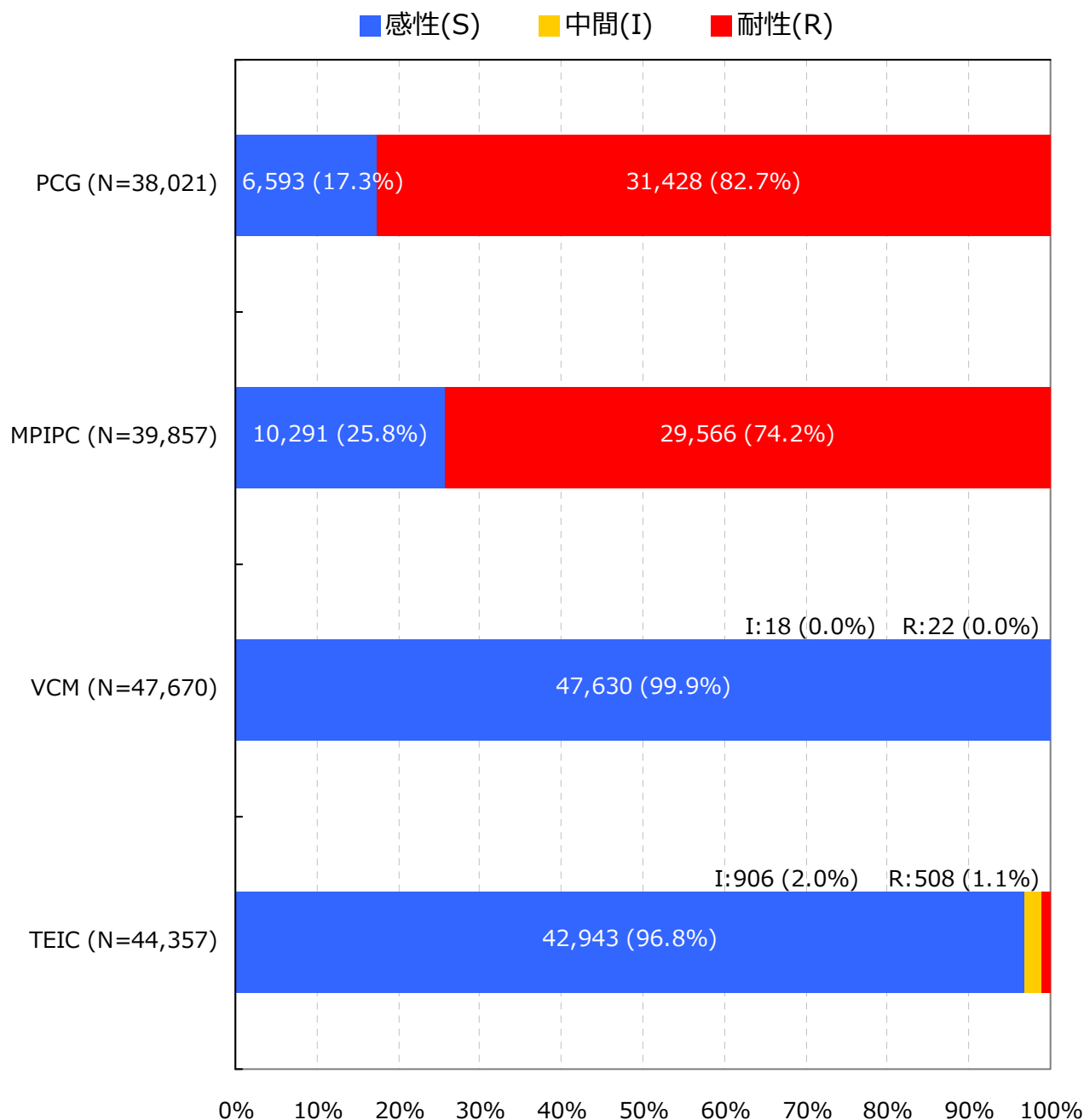
入院検体で、かつ検査法が微量液体希釈法又はEtestと設定されMIC値が報告されている検体を集計
抗菌薬感受性結果の重複処理(巻末参照)が行われている

*米国CLSI 2007 (M100-S17)に準拠し、集計時にS, I, Rの判定ができない報告は集計から削除

† 菌名コード：1312と報告された菌

7. 主要菌の抗菌薬感受性*

Coagulase-negative staphylococci (CNS) †



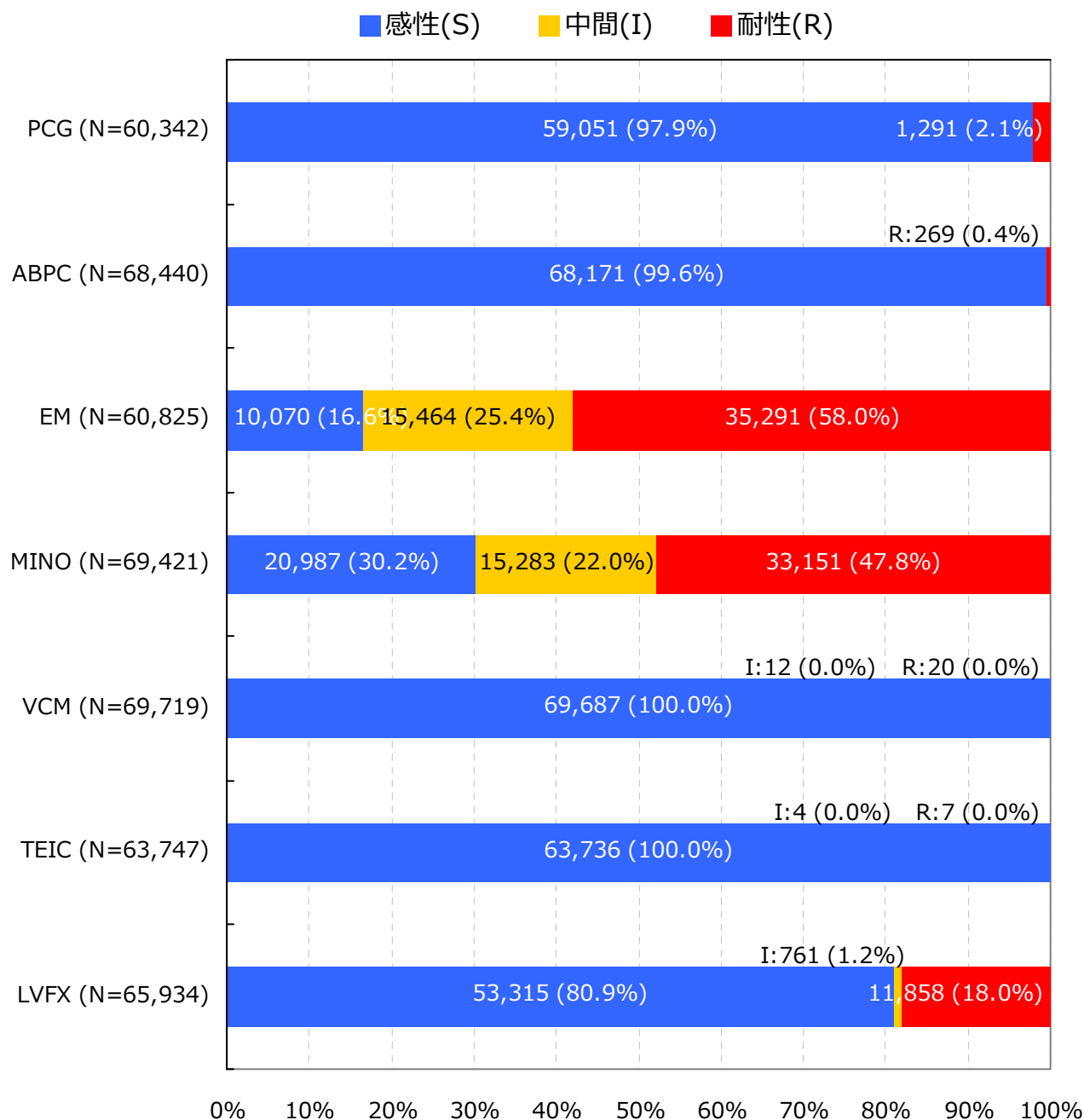
入院検体で、かつ検査法が微量液体希釈法又はEtestと設定されMIC値が報告されている検体を集計
抗菌薬感受性結果の重複処理(巻末参照)が行われている

*米国CLSI 2007 (M100-S17)に準拠し、集計時にS, I, Rの判定ができない報告は集計から削除

† 菌名コード：1311, 1313～1325と報告された菌 (1312 : *Staphylococcus epidermidis*は対象外)

7. 主要菌の抗菌薬感受性*

Enterococcus faecalis †



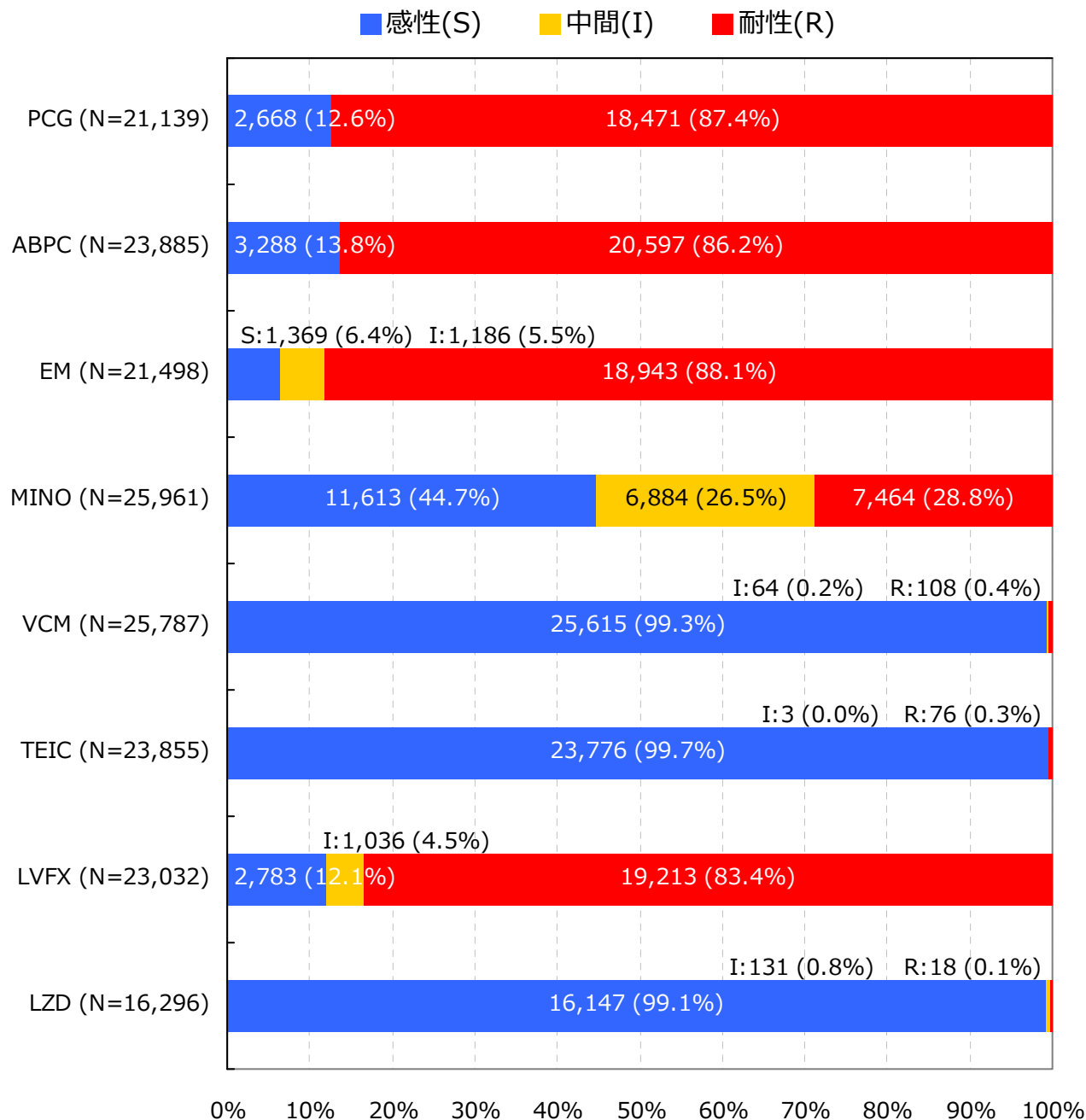
入院検体で、かつ検査法が微量液体希釈法又はEtestと設定されMIC値が報告されている検体を集計
抗菌薬感受性結果の重複処理(巻末参照)が行われている

*米国CLSI 2007 (M100-S17)に準拠し、集計時にS, I, Rの判定ができない報告は集計から削除

† 菌名コード: 1201, 1202と報告された菌

7. 主要菌の抗菌薬感受性*

Enterococcus faecium †



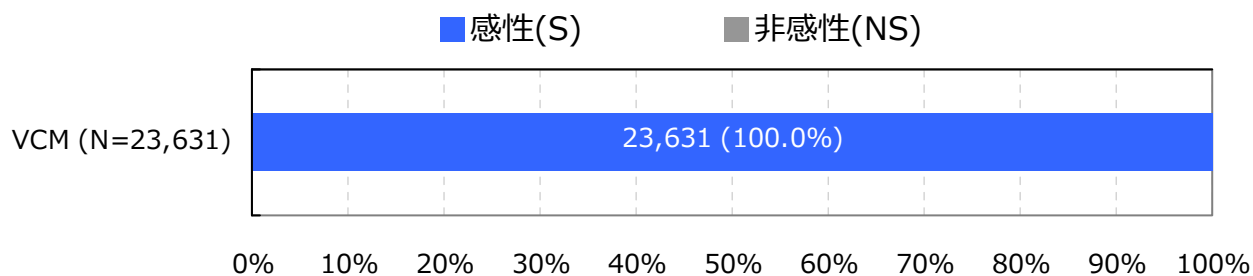
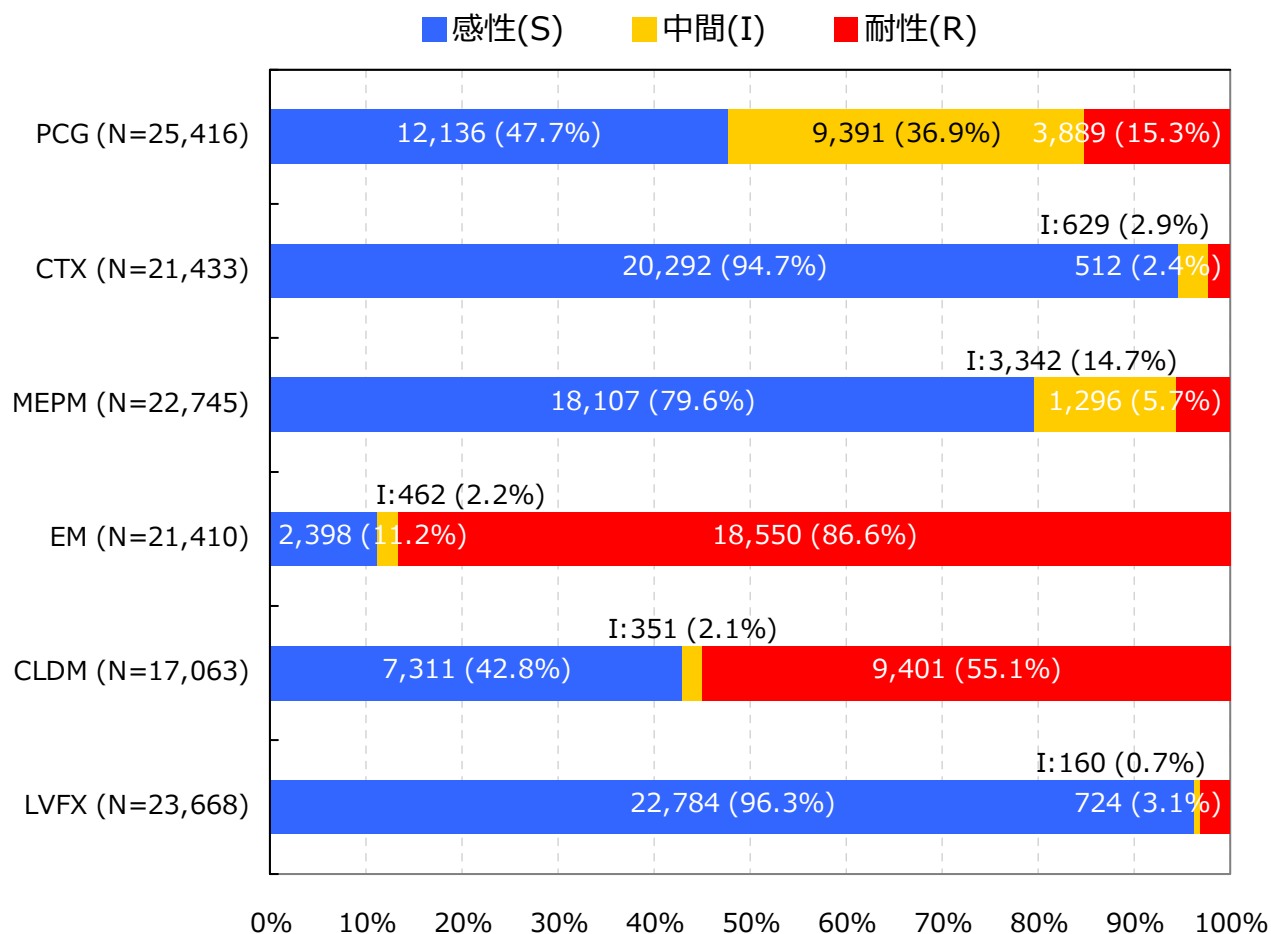
入院検体で、かつ検査法が微量液体希釈法又はEtestと設定されMIC値が報告されている検体を集計
抗菌薬感受性結果の重複処理(巻末参照)が行われている

*米国CLSI 2007 (M100-S17)に準拠し、集計時にS, I, Rの判定ができない報告は集計から削除

† 菌名コード: 1205, 1206と報告された菌

7. 主要菌の抗菌薬感受性*

Streptococcus pneumoniae †



入院検体で、かつ検査法が微量液体希釈法又はEtestと設定されMIC値が報告されている検体を集計

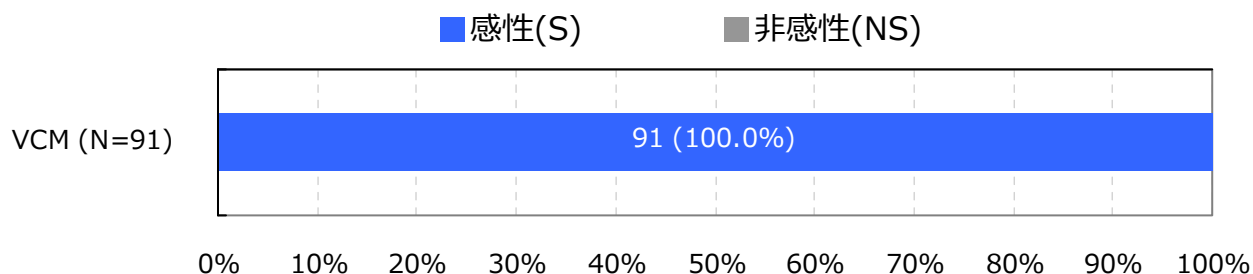
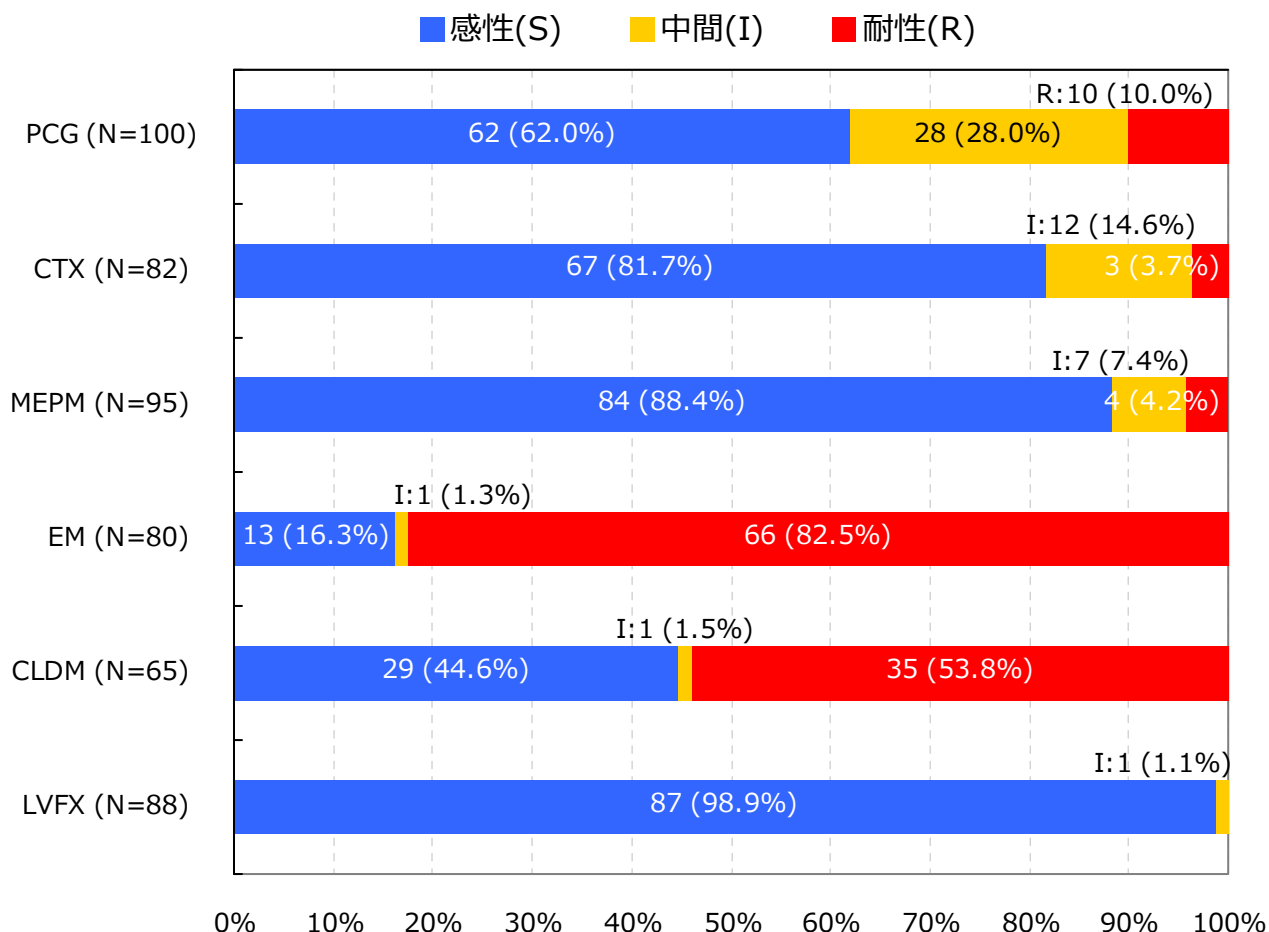
抗菌薬感受性結果の重複処理(巻末参照)が行われている

*米国CLSI 2007 (M100-S17)に準拠し、集計時にS, I, RまたはS, NSの判定ができない報告は集計から削除

† 菌名コード：1131と報告された菌

7. 主要菌の抗菌薬感受性*

Streptococcus pneumoniae(CLSI2007)(髄液検体)†



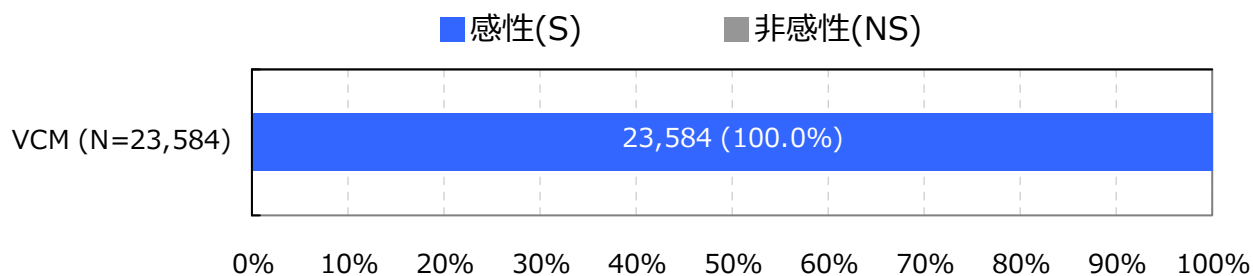
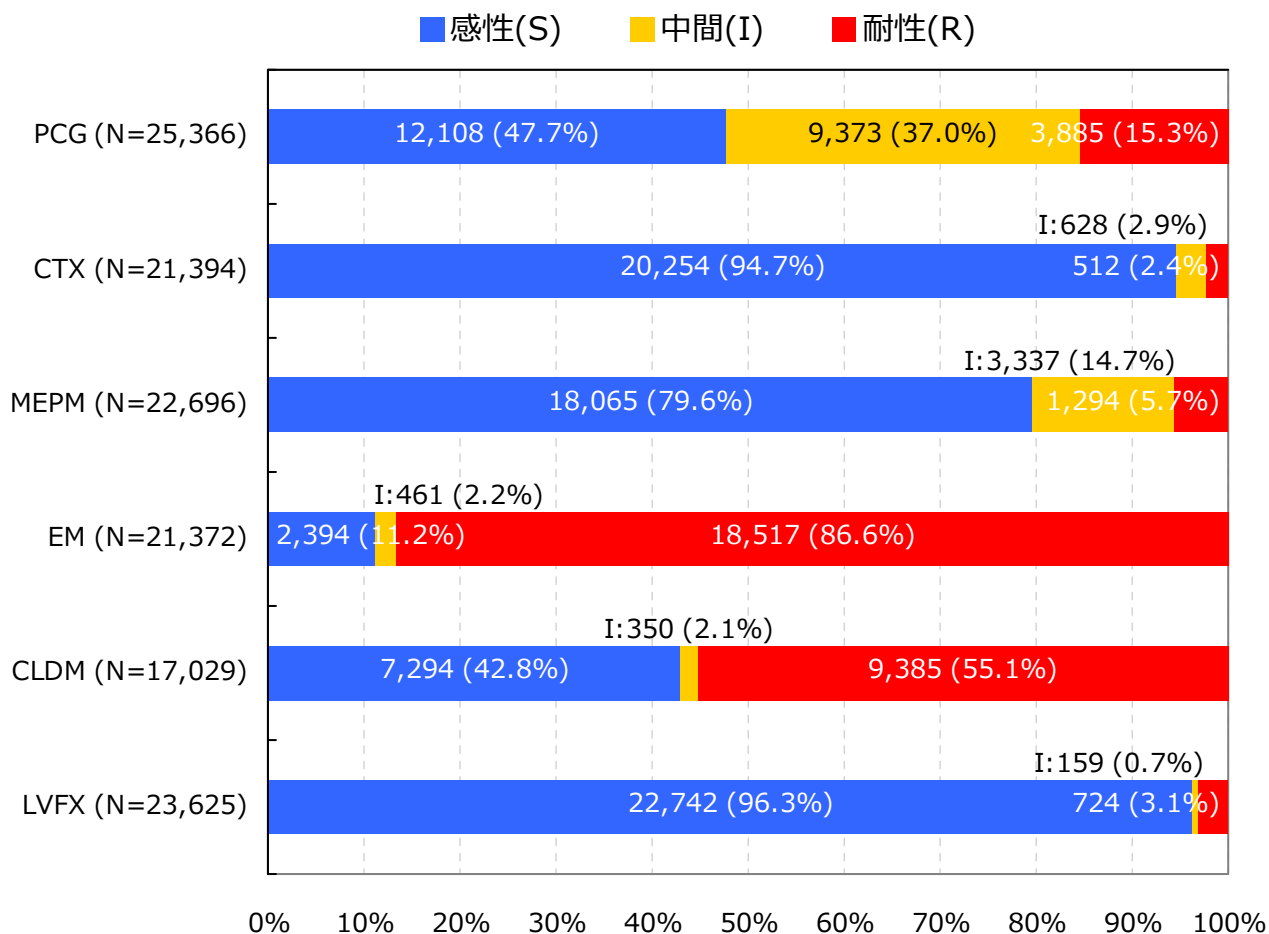
入院検体で、かつ検査法が微量液体希釈法又はEtestと設定されMIC値が報告されている検体を集計
抗菌薬感受性結果の重複処理(巻末参照)が行われている

*米国CLSI 2007 (M100-S17)に準拠し、集計時にS, I, RまたはS, NSの判定ができない報告は集計から削除

†菌名コード: 1131, 1132, 1133, 1134と報告された菌

7. 主要菌の抗菌薬感受性*

Streptococcus pneumoniae(CLSI2007)(髄液検体以外) †



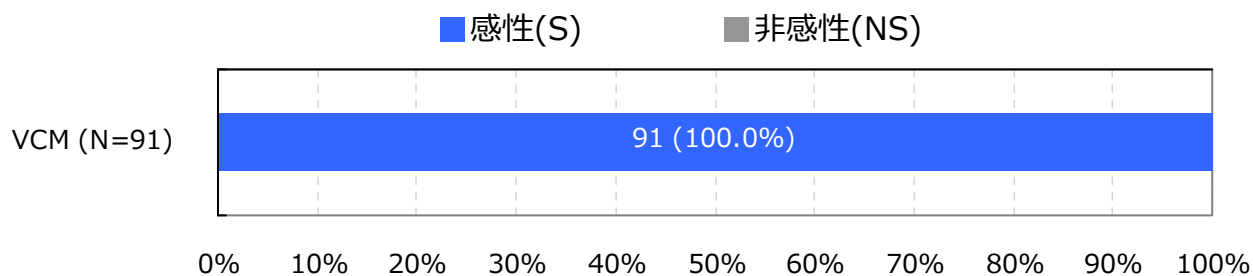
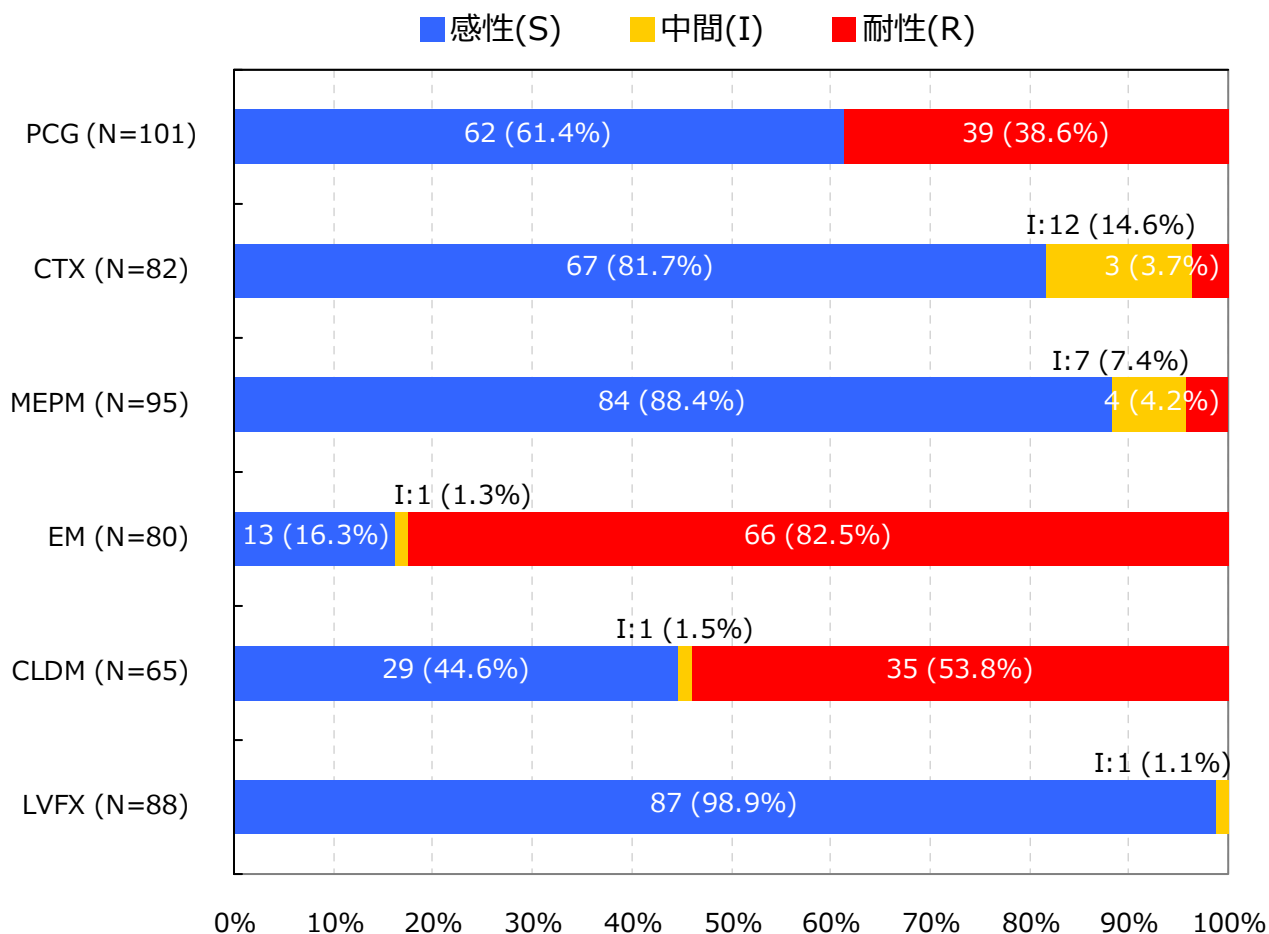
入院検体で、かつ検査法が微量液体希釈法又はEtestと設定されMIC値が報告されている検体を集計
抗菌薬感受性結果の重複処理(巻末参照)が行われている

*米国CLSI 2007 (M100-S17)に準拠し、集計時にS, I, RまたはS, NSの判定ができない報告は集計から削除

† 菌名コード : 1131, 1132, 1133, 1134と報告された菌

7. 主要菌の抗菌薬感受性*

Streptococcus pneumoniae(CLSI2009)(髄液検体)†



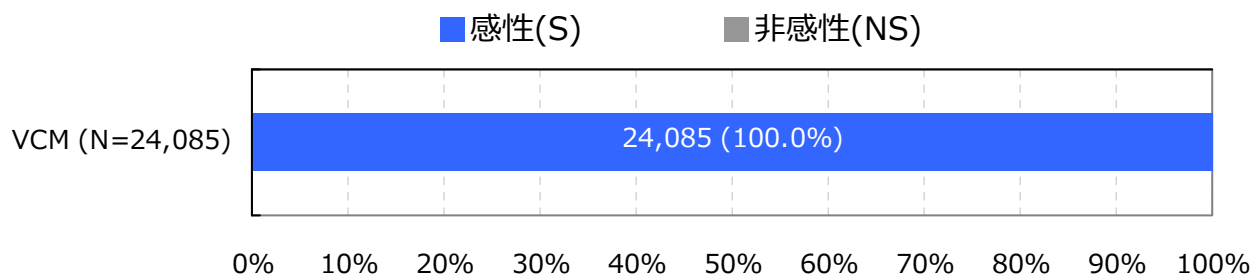
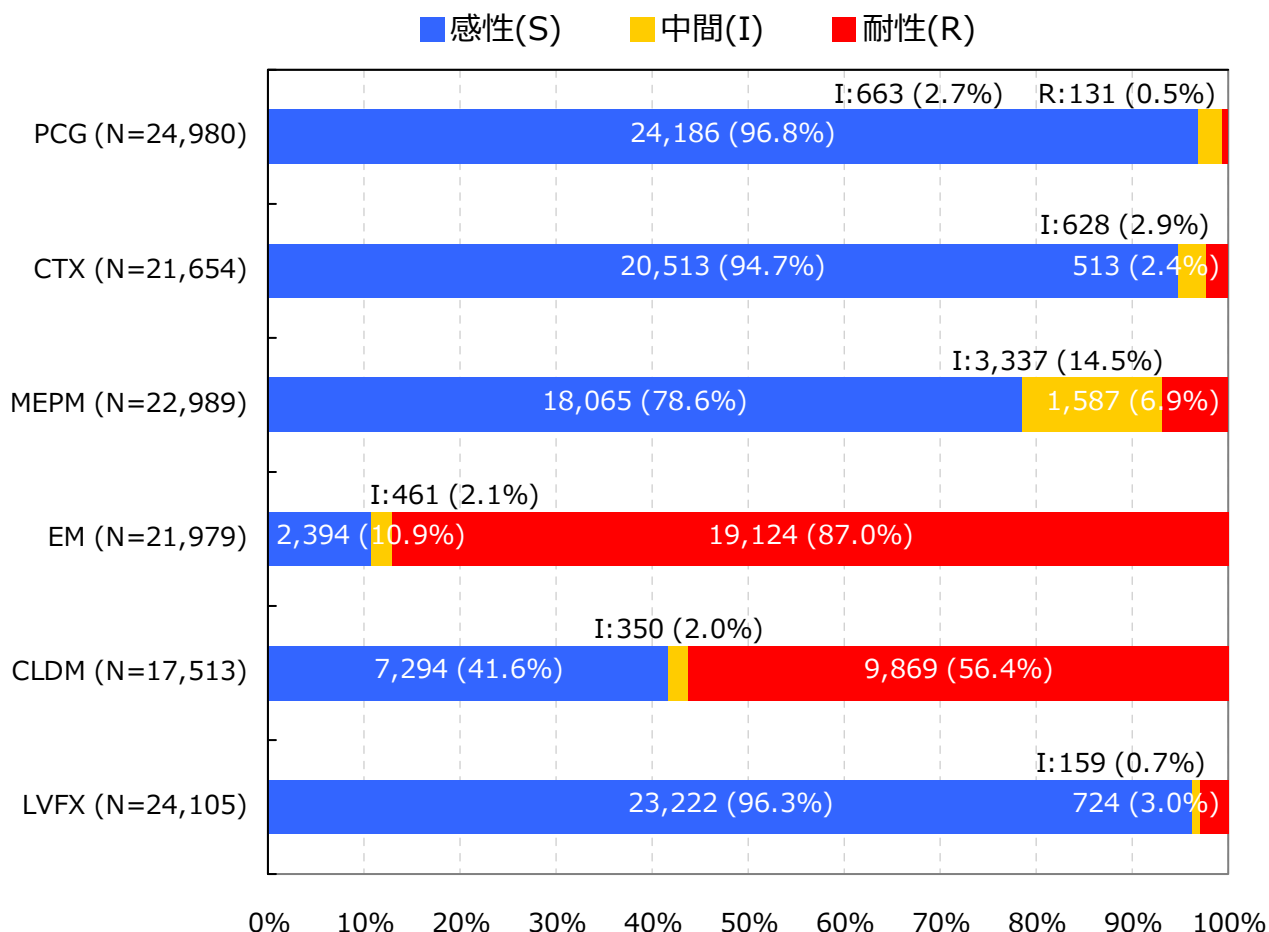
入院検体で、かつ検査法が微量液体希釈法又はEtestと設定されMIC値が報告されている検体を集計
抗菌薬感受性結果の重複処理(巻末参照)が行われている

*米国CLSI 2009 (M100-S19)に準拠し、集計時にS, I, Rの判定ができない報告は集計から削除

†菌名コード: 1131, 1132, 1133, 1134と報告された菌

7. 主要菌の抗菌薬感受性*

Streptococcus pneumoniae(CLSI2009)(髄液検体以外) †



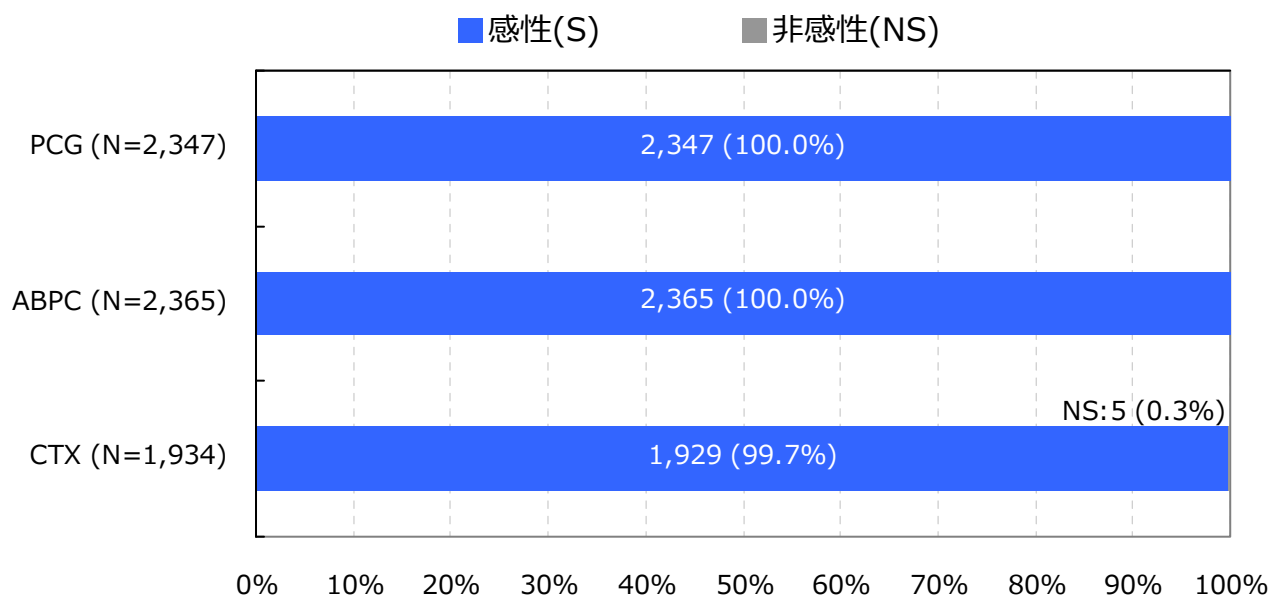
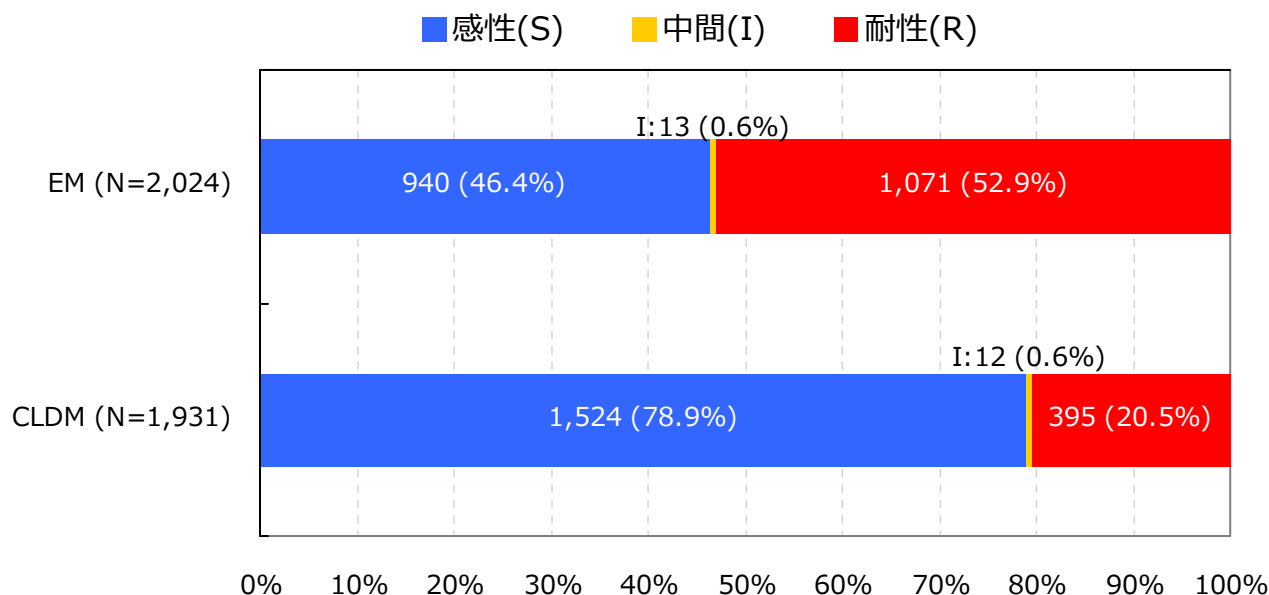
入院検体で、かつ検査法が微量液体希釈法又はEtestと設定されMIC値が報告されている検体を集計
抗菌薬感受性結果の重複処理(巻末参照)が行われている

*米国CLSI 2009 (M100-S19)に準拠し、集計時にS, I, Rの判定ができない報告は集計から削除

† 菌名コード : 1131, 1132, 1133, 1134と報告された菌

7. 主要菌の抗菌薬感受性*

Streptococcus pyogenes †



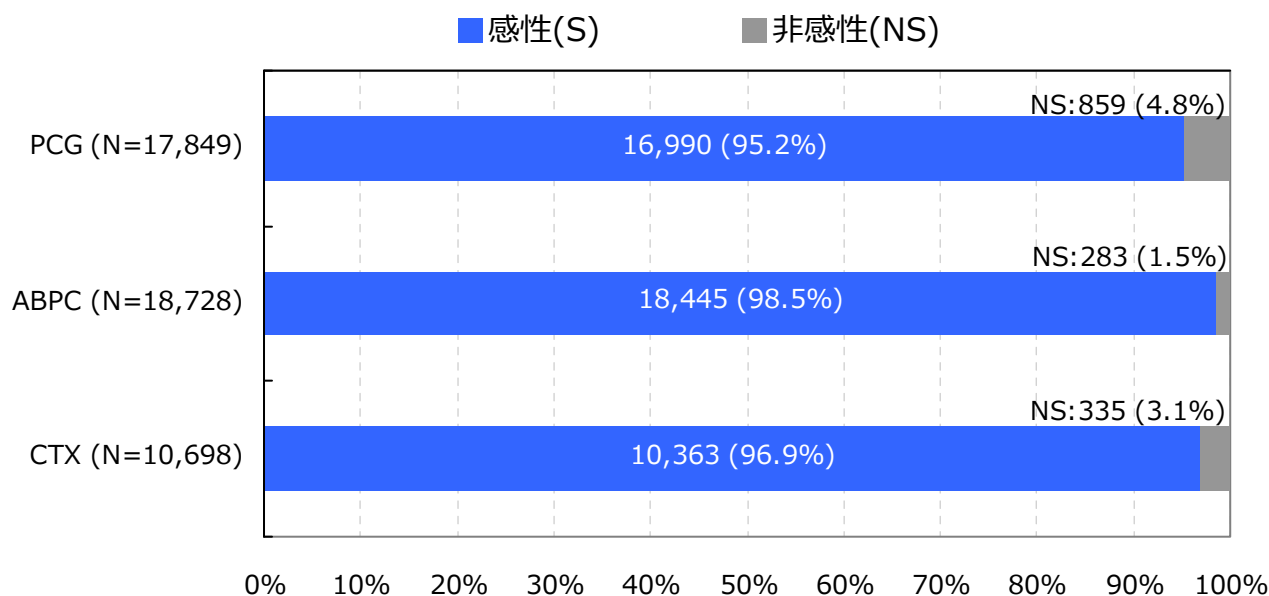
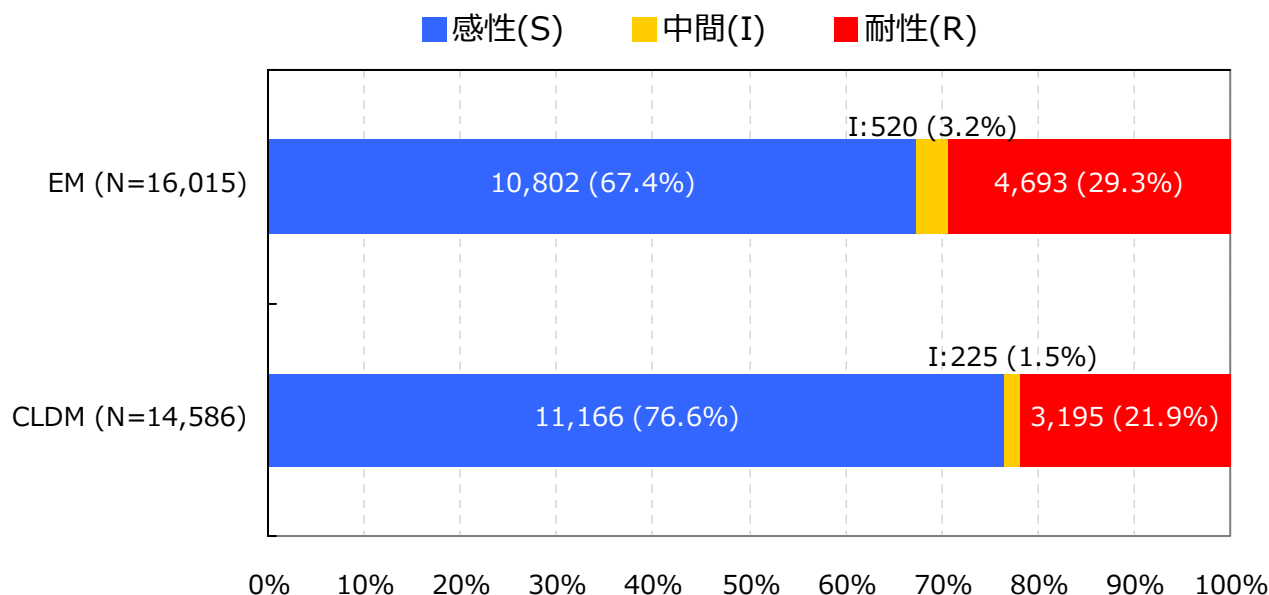
入院検体で、かつ検査法が微量液体希釈法又はEtestと設定されMIC値が報告されている検体を集計
抗菌薬感受性結果の重複処理(巻末参照)が行われている

*米国CLSI 2007 (M100-S17)に準拠し、集計時にS, I, RまたはS, NSの判定ができない報告は集計から削除

† 菌名コード：1111と報告された菌

7. 主要菌の抗菌薬感受性*

Streptococcus agalactiae †



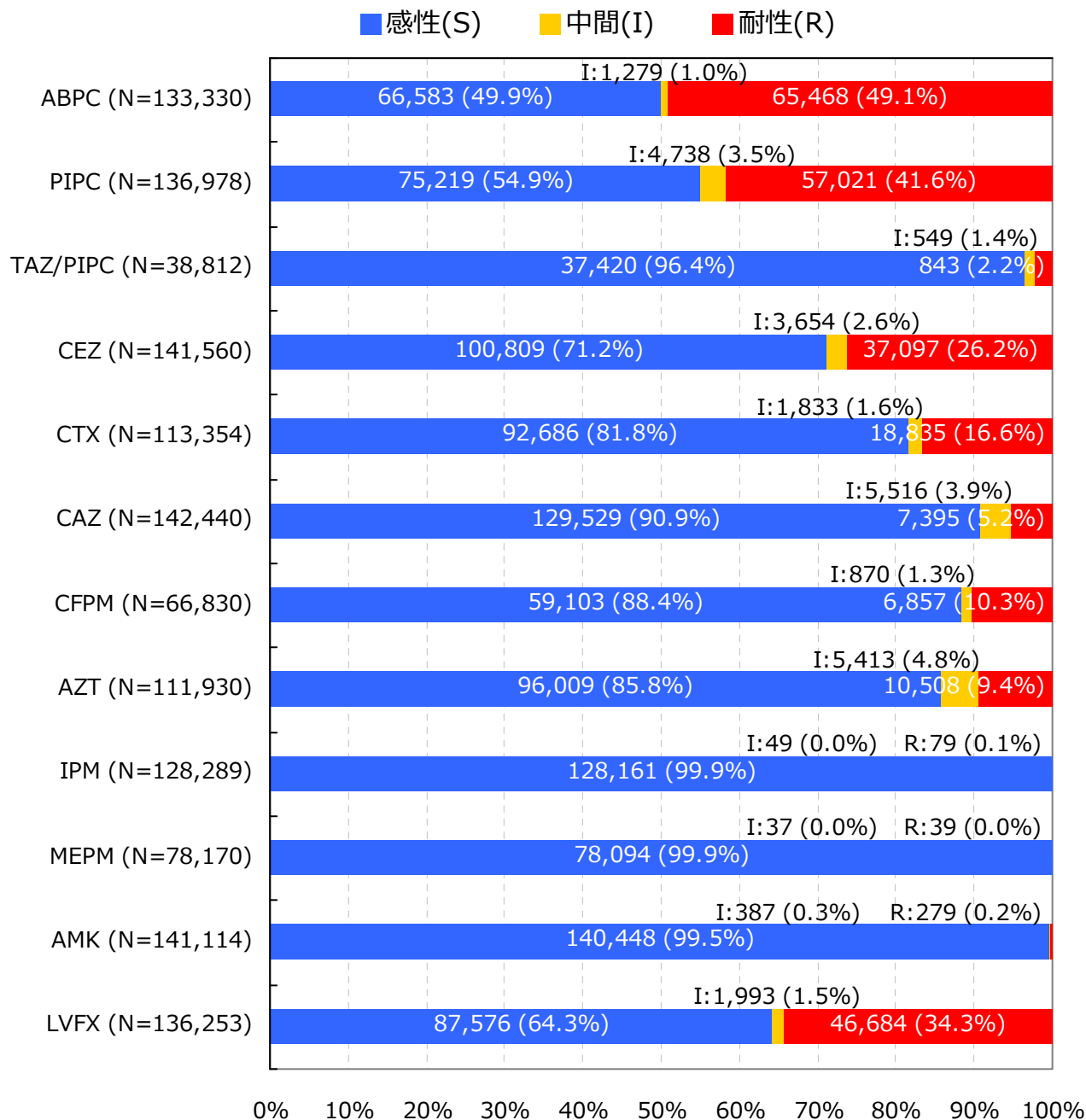
入院検体で、かつ検査法が微量液体希釈法又はEtestと設定されMIC値が報告されている検体を集計
抗菌薬感受性結果の重複処理(巻末参照)が行われている

*米国CLSI 2007 (M100-S17)に準拠し、集計時にS, I, RまたはS, NSの判定ができない報告は集計から削除

† 菌名コード：1114と報告された菌

7. 主要菌の抗菌薬感受性*

Escherichia coli †



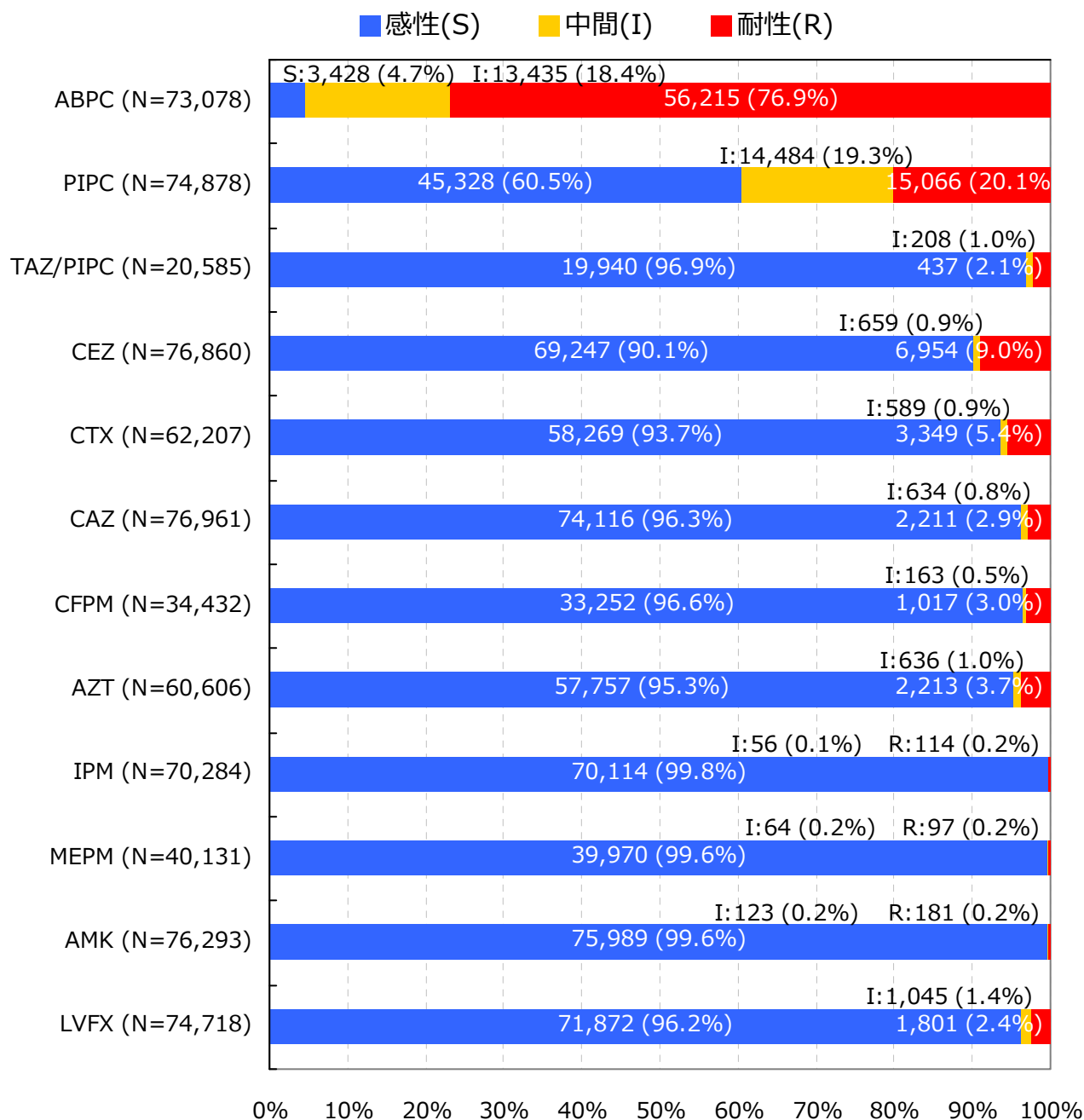
入院検体で、かつ検査法が微量液体希釈法又はEtestと設定されMIC値が報告されている検体を集計
抗菌薬感受性結果の重複処理(巻末参照)が行われている

*米国CLSI 2007 (M100-S17)に準拠し、集計時にS, I, Rの判定ができない報告は集計から削除

† 菌名コード：2001～2007と報告された菌

7. 主要菌の抗菌薬感受性*

Klebsiella pneumoniae †



入院検体で、かつ検査法が微量液体希釈法又はEtestと設定されMIC値が報告されている検体を集計

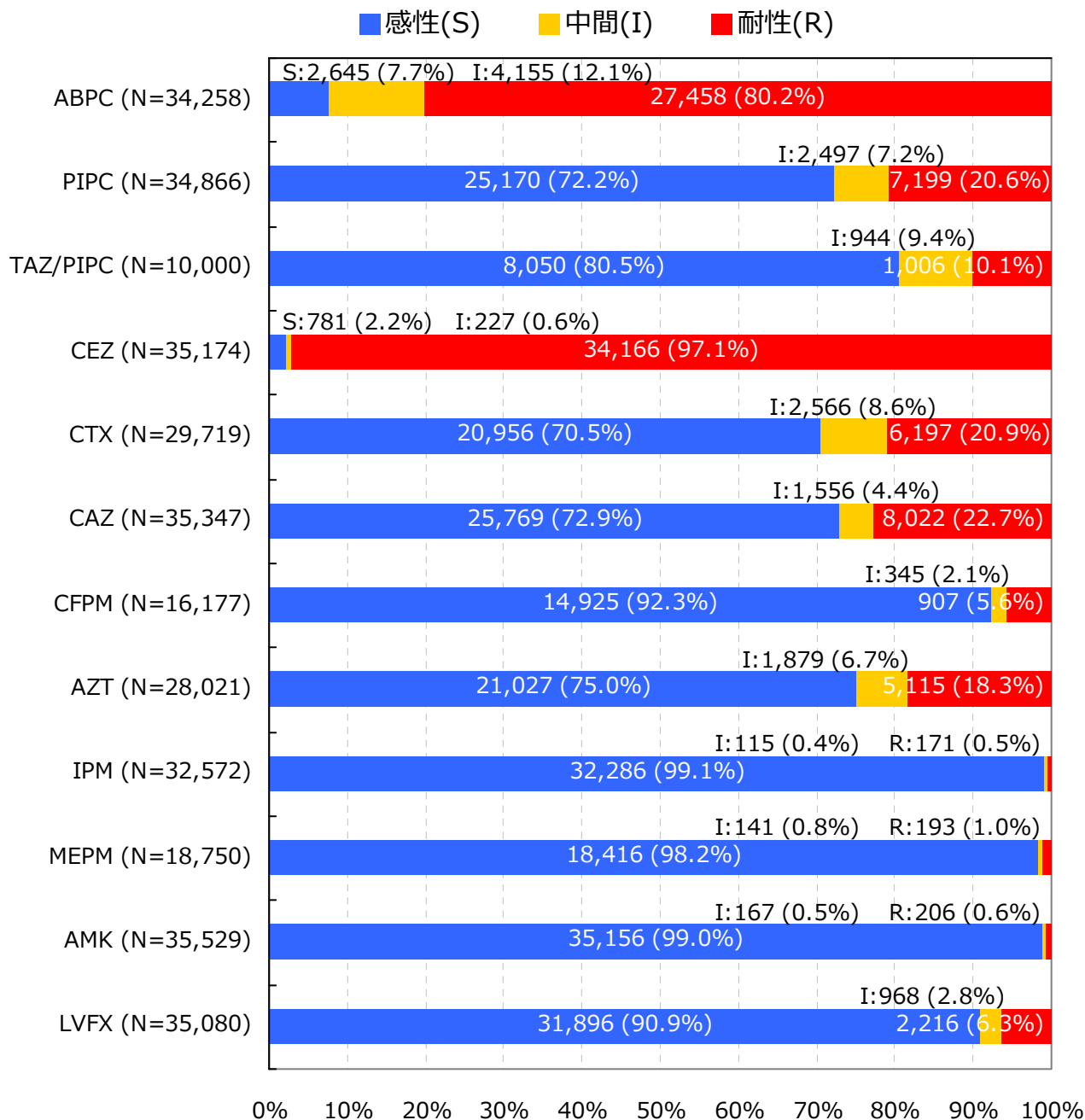
抗菌薬感受性結果の重複処理(巻末参照)が行われている

*米国CLSI 2007 (M100-S17)に準拠し、集計時にS, I, Rの判定ができない報告は集計から削除

† 菌名コード：2351と報告された菌

7. 主要菌の抗菌薬感受性*

Enterobacter cloacae †



入院検体で、かつ検査法が微量液体希釈法又はEtestと設定されMIC値が報告されている検体を集計

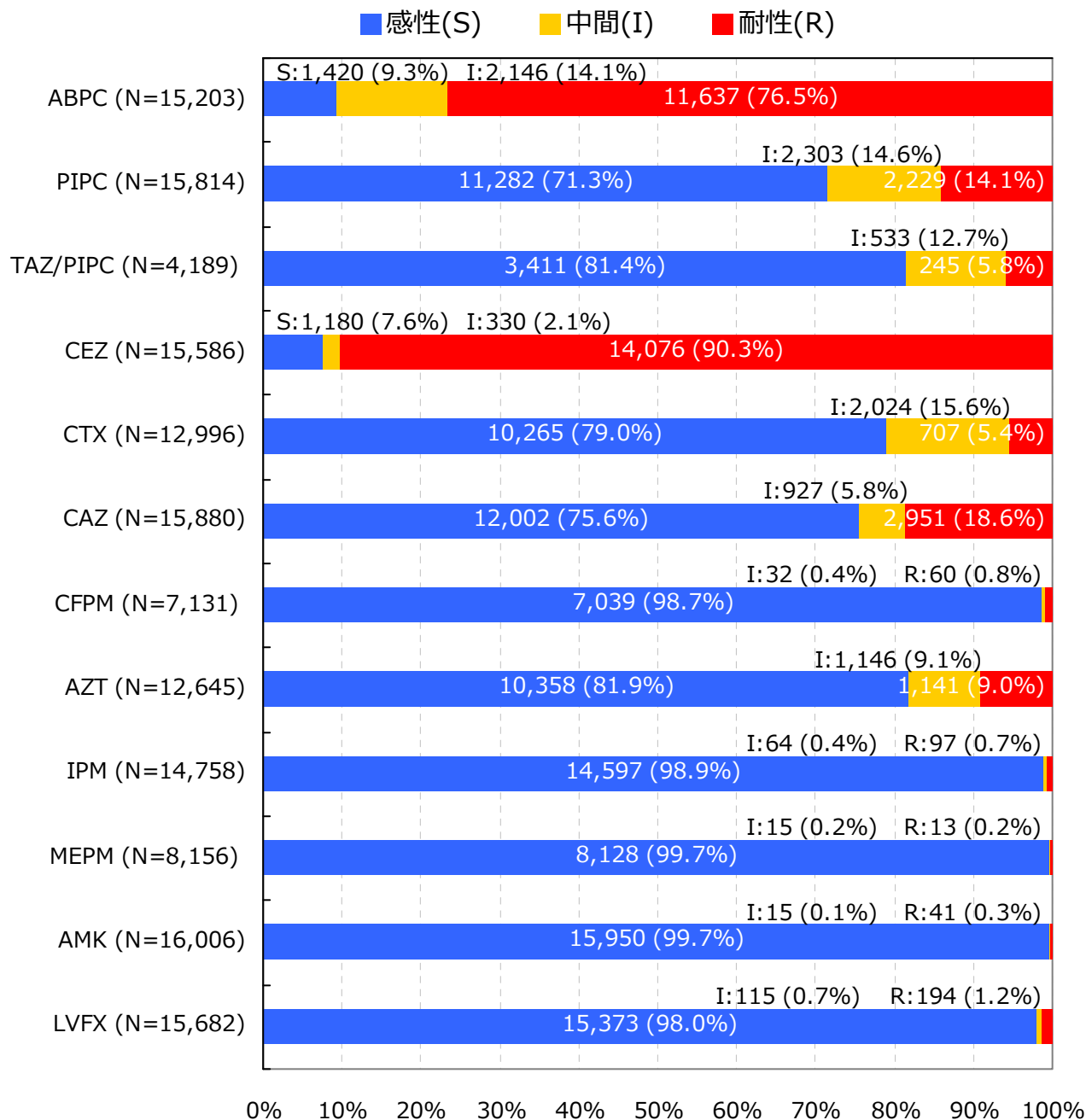
抗菌薬感受性結果の重複処理(巻末参照)が行われている

*米国CLSI 2007 (M100-S17)に準拠し、集計時にS, I, Rの判定ができない報告は集計から削除

† 菌名コード：2151と報告された菌

7. 主要菌の抗菌薬感受性*

Enterobacter aerogenes †



入院検体で、かつ検査法が微量液体希釈法又はEtestと設定されMIC値が報告されている検体を集計

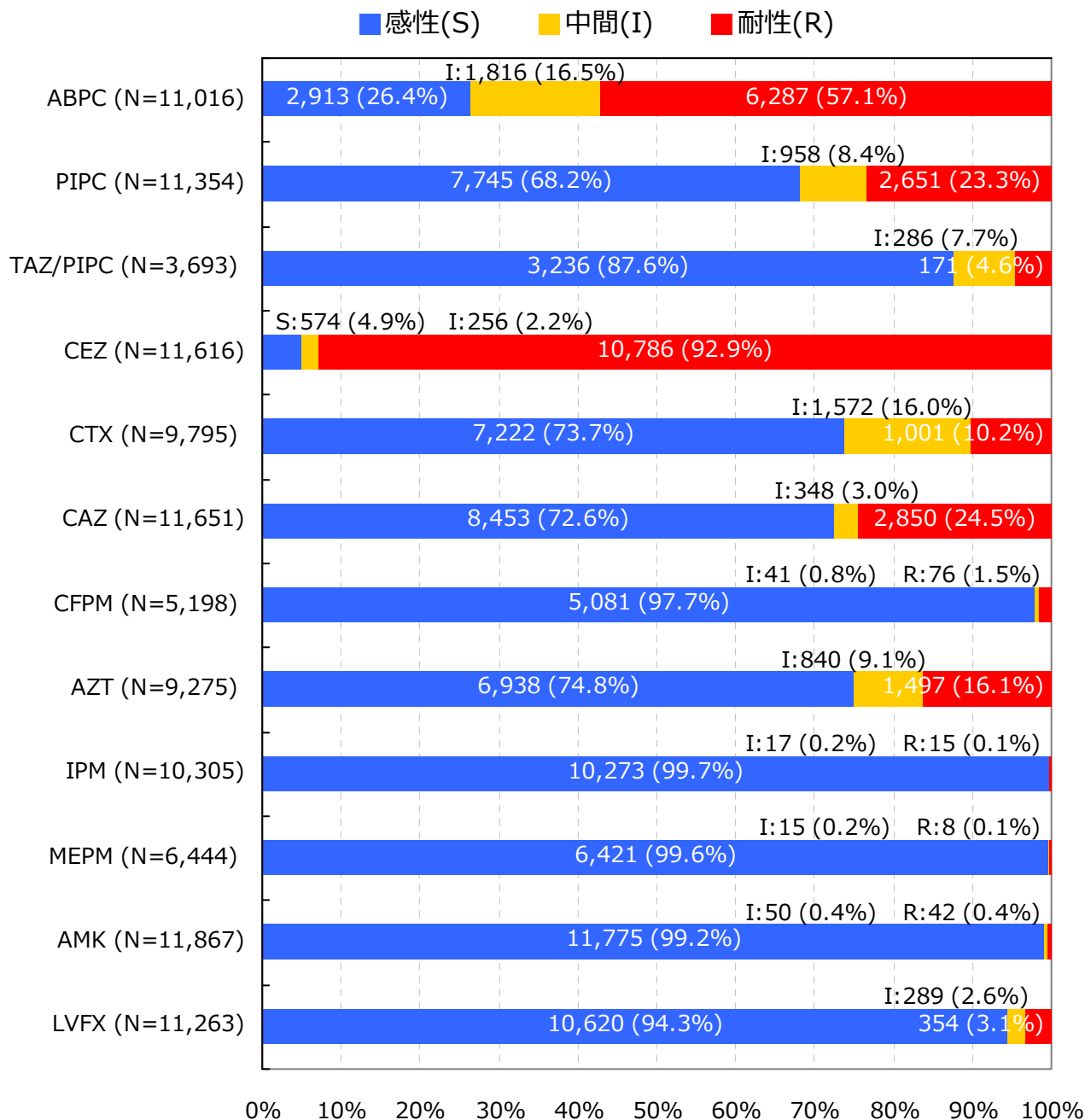
抗菌薬感受性結果の重複処理(巻末参照)が行われている

*米国CLSI 2007 (M100-S17)に準拠し、集計時にS, I, Rの判定ができない報告は集計から削除

† 菌名コード：2152と報告された菌

7. 主要菌の抗菌薬感受性*

Citrobacter freundii †



入院検体で、かつ検査法が微量液体希釈法又はEtestと設定されMIC値が報告されている検体を集計

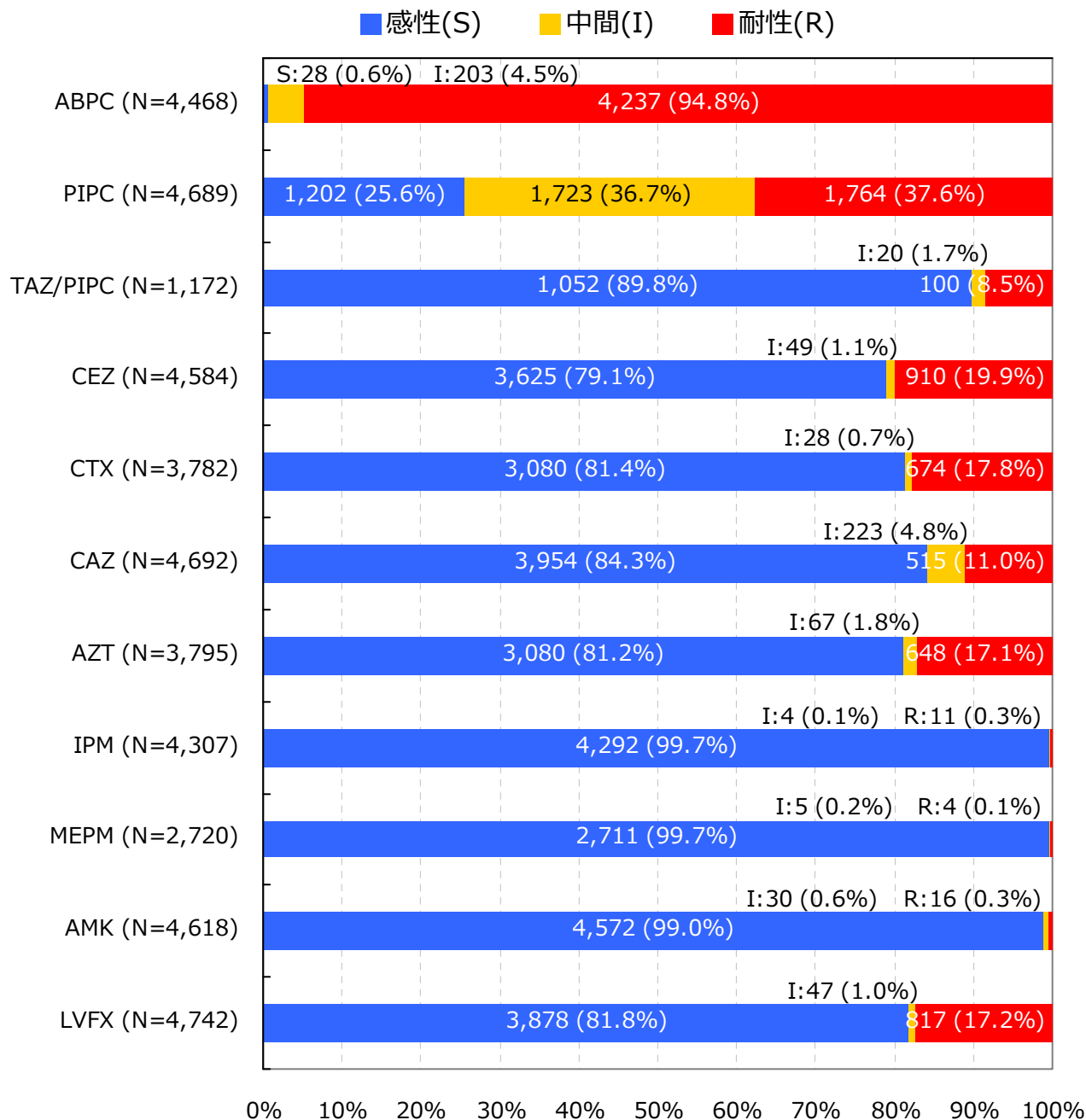
抗菌薬感受性結果の重複処理(巻末参照)が行われている

*米国CLSI 2007 (M100-S17)に準拠し、集計時にS, I, Rの判定ができない報告は集計から削除

† 菌名コード：2051と報告された菌

7. 主要菌の抗菌薬感受性*

Citrobacter koseri †



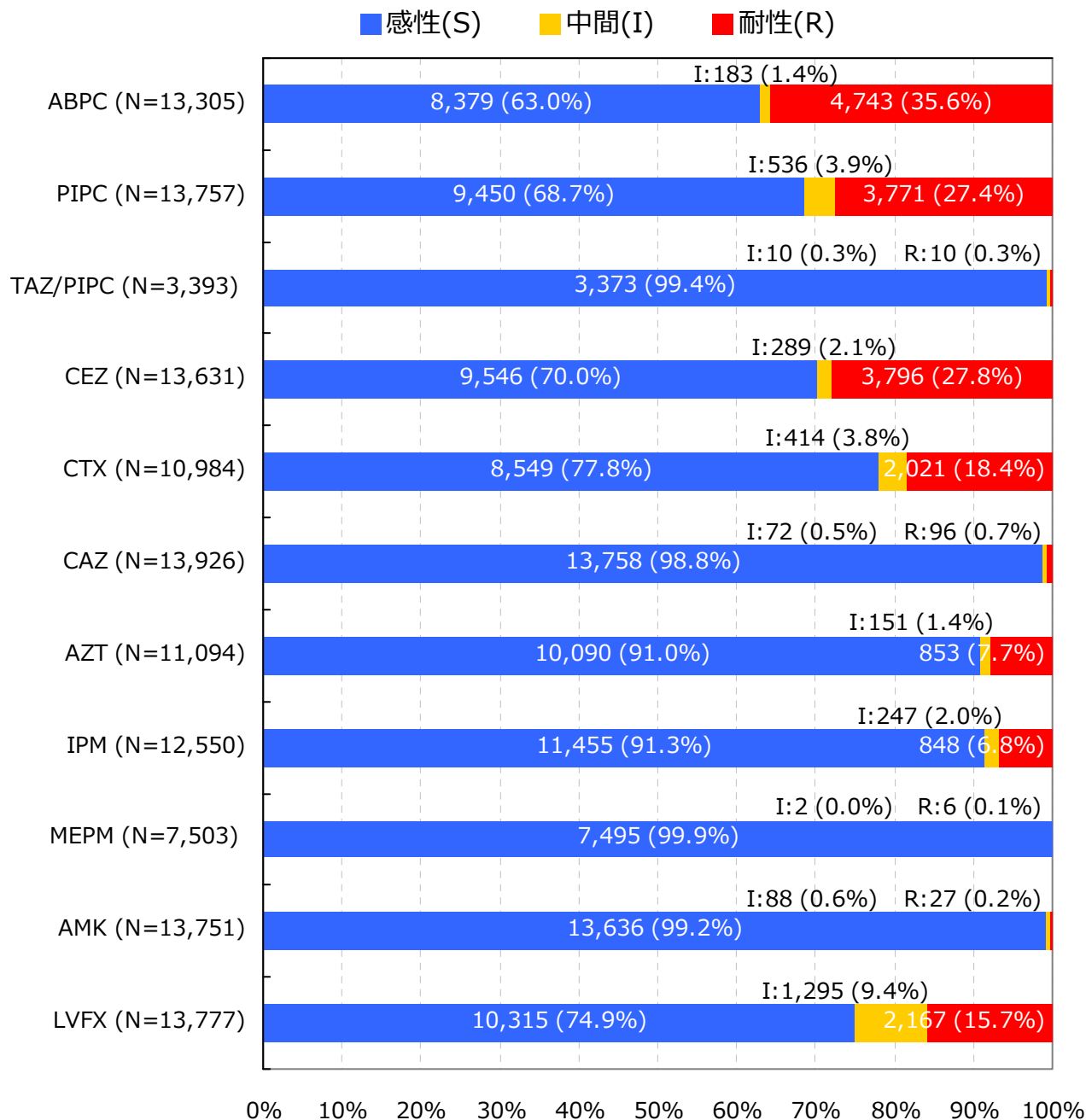
入院検体で、かつ検査法が微量液体希釈法又はEtestと設定されMIC値が報告されている検体を集計
抗菌薬感受性結果の重複処理(巻末参照)が行われている

*米国CLSI 2007 (M100-S17)に準拠し、集計時にS, I, Rの判定ができない報告は集計から削除

† 菌名コード：2052と報告された菌

7. 主要菌の抗菌薬感受性*

Proteus mirabilis †



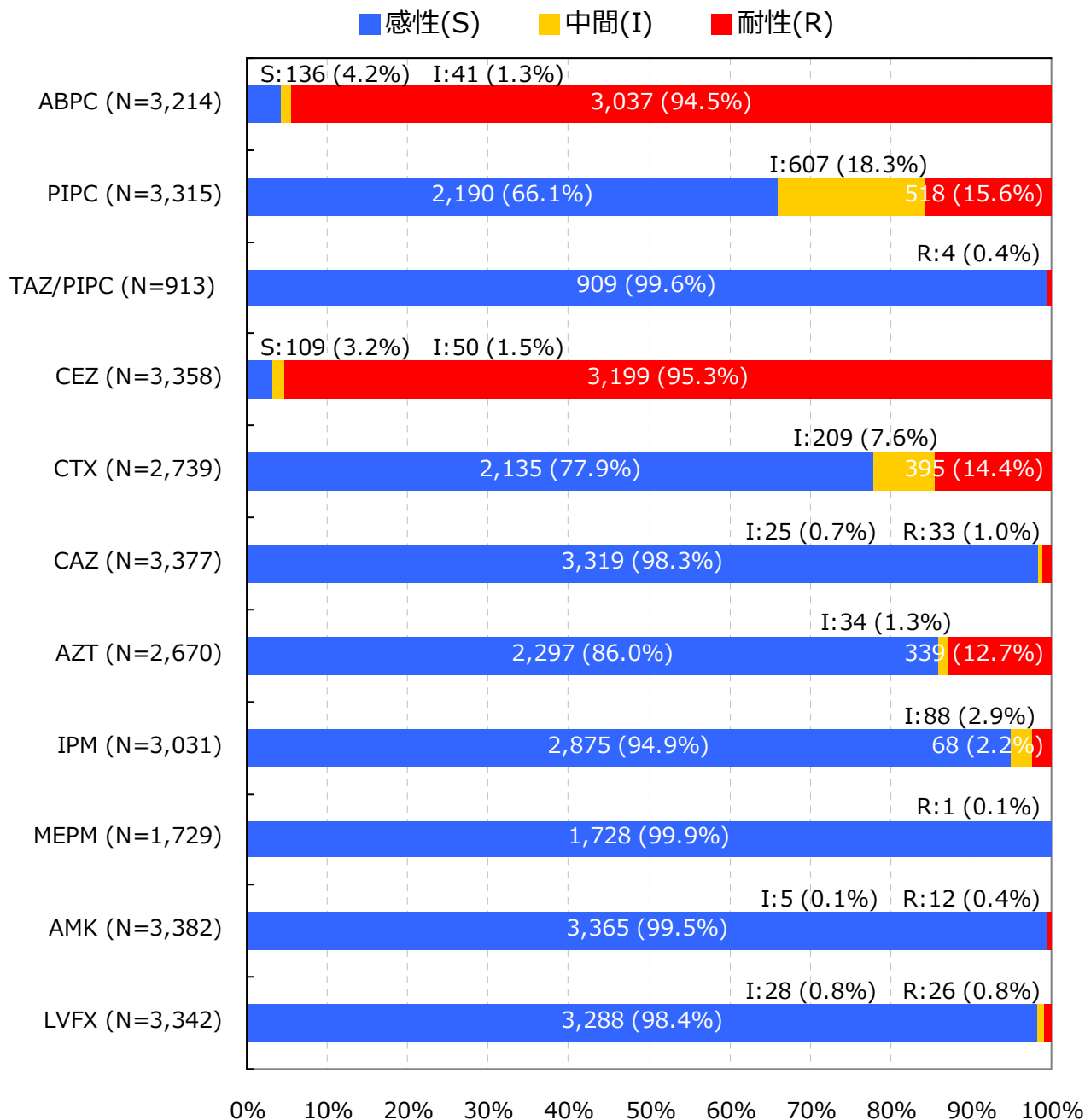
入院検体で、かつ検査法が微量液体希釈法又はEtestと設定されMIC値が報告されている検体を集計
抗菌薬感受性結果の重複処理(巻末参照)が行われている

*米国CLSI 2007 (M100-S17)に準拠し、集計時にS, I, Rの判定ができない報告は集計から削除

† 菌名コード：2201と報告された菌

7. 主要菌の抗菌薬感受性*

Proteus vulgaris †



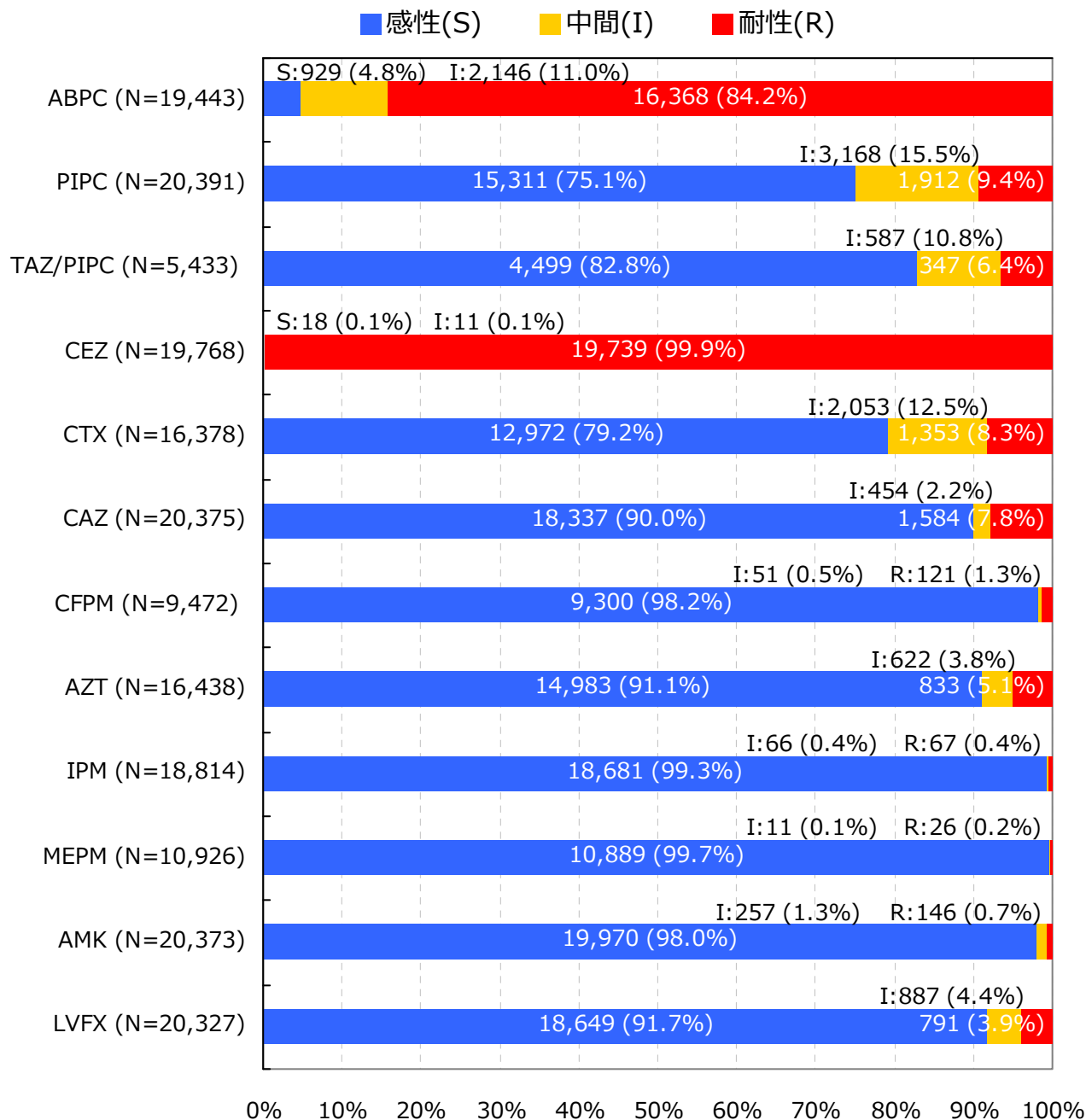
入院検体で、かつ検査法が微量液体希釈法又はEtestと設定されMIC値が報告されている検体を集計
抗菌薬感受性結果の重複処理(巻末参照)が行われている

*米国CLSI 2007 (M100-S17)に準拠し、集計時にS, I, Rの判定ができない報告は集計から削除

† 菌名コード：2202と報告された菌

7. 主要菌の抗菌薬感受性*

Serratia marcescens †



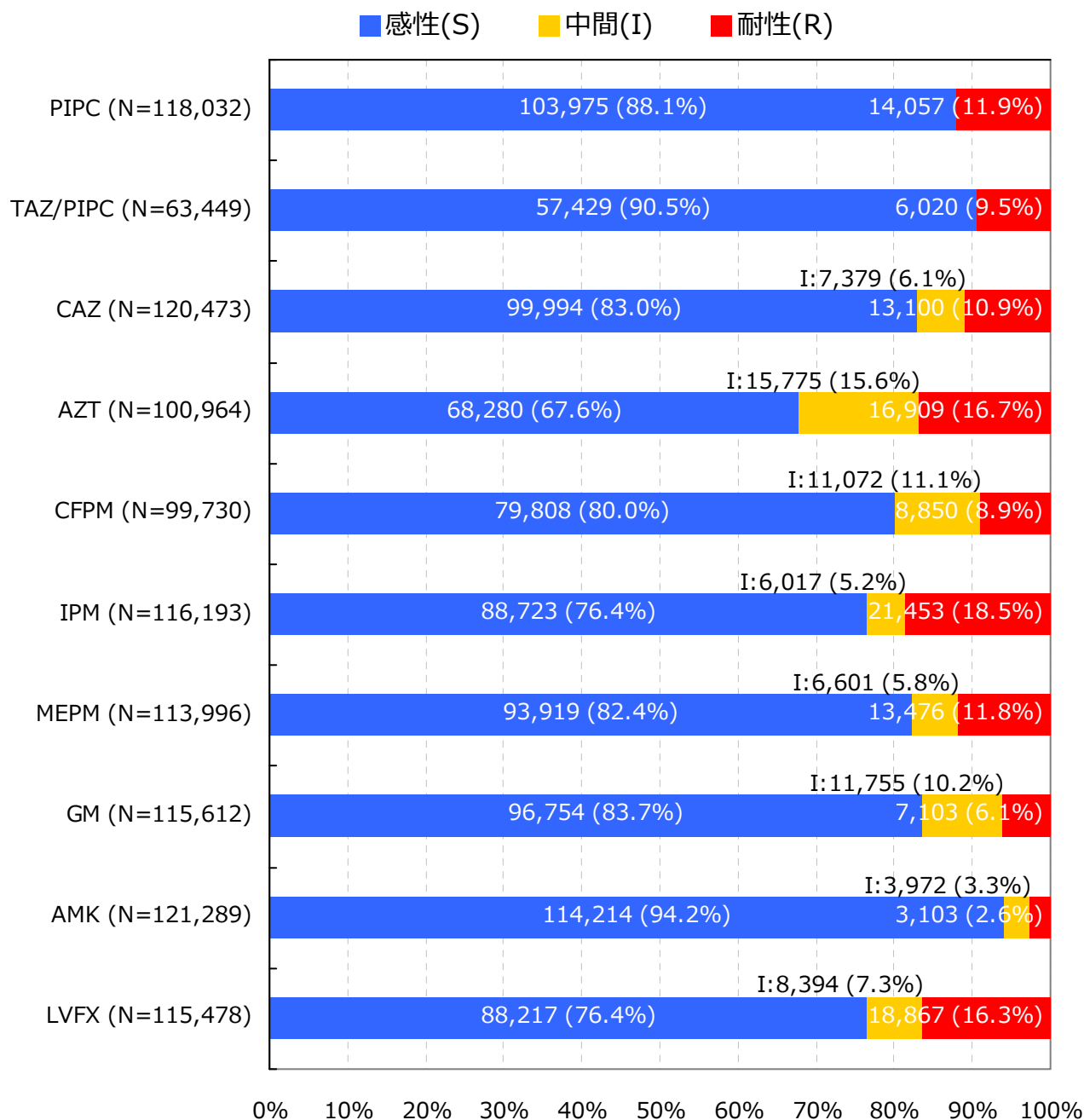
入院検体で、かつ検査法が微量液体希釈法又はEtestと設定されMIC値が報告されている検体を集計
抗菌薬感受性結果の重複処理(巻末参照)が行われている

*米国CLSI 2007 (M100-S17)に準拠し、集計時にS, I, Rの判定ができない報告は集計から削除

† 菌名コード：2101と報告された菌

7. 主要菌の抗菌薬感受性*

Pseudomonas aeruginosa †



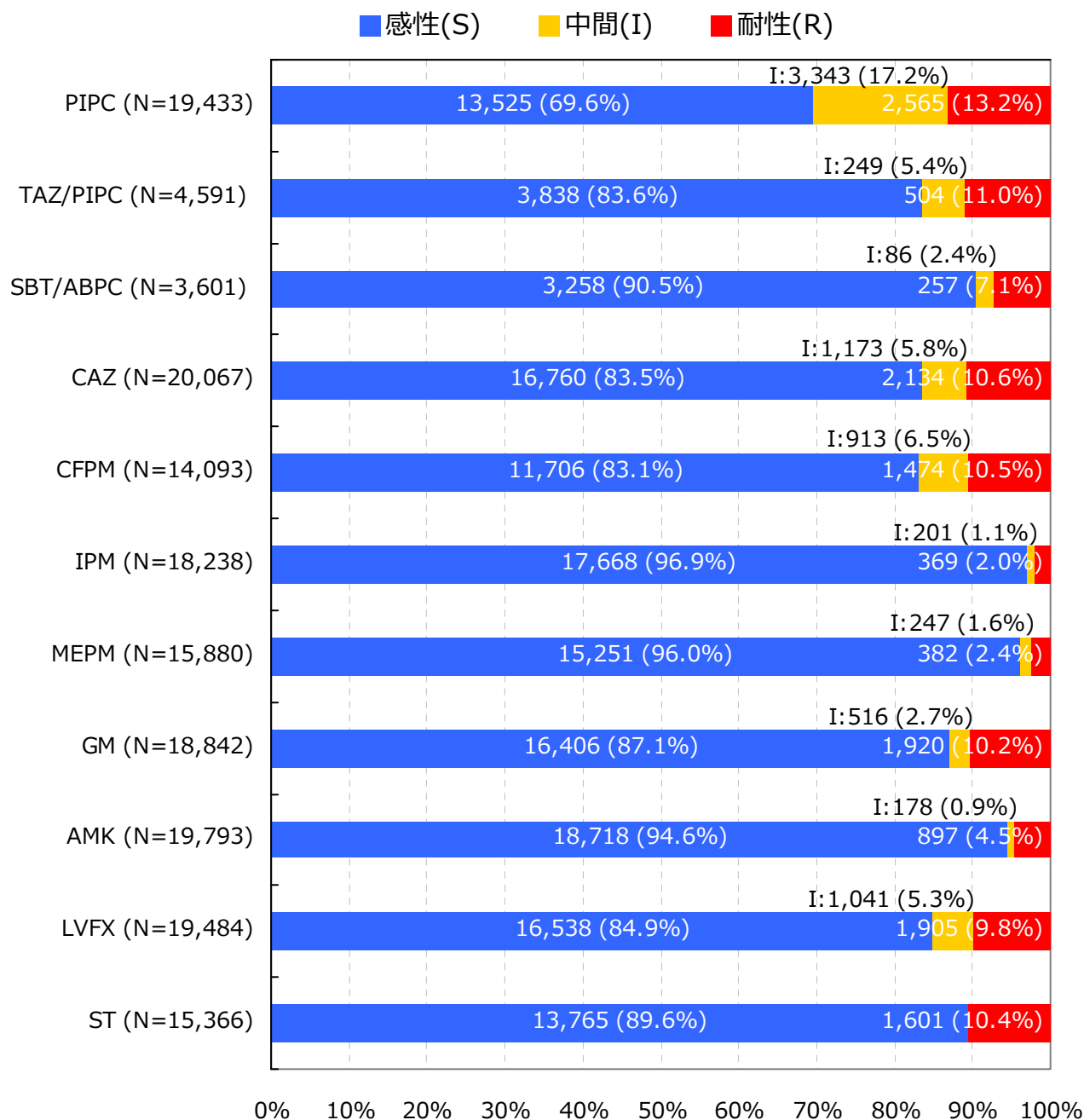
入院検体で、かつ検査法が微量液体希釈法又はEtestと設定されMIC値が報告されている検体を集計
抗菌薬感受性結果の重複処理(巻末参照)が行われている

*米国CLSI 2007 (M100-S17)に準拠し、集計時にS, I, Rの判定ができない報告は集計から削除

† 菌名コード：4001と報告された菌

7. 主要菌の抗菌薬感受性*

Acinetobacter spp. †



入院検体で、かつ検査法が微量液体希釈法又はEtestと設定されMIC値が報告されている検体を集計

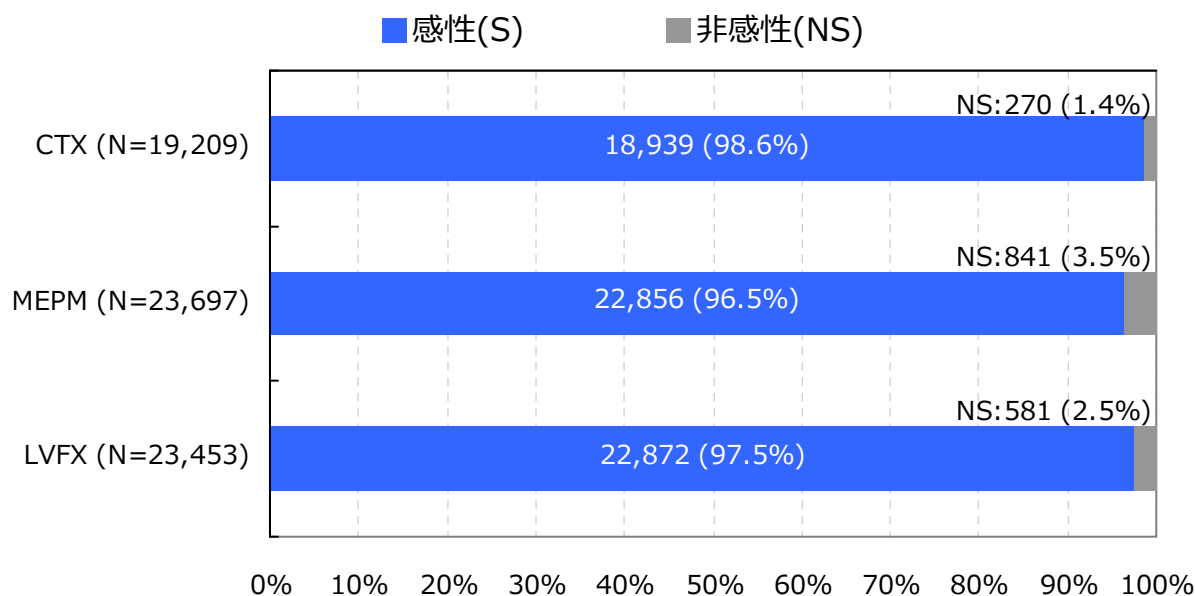
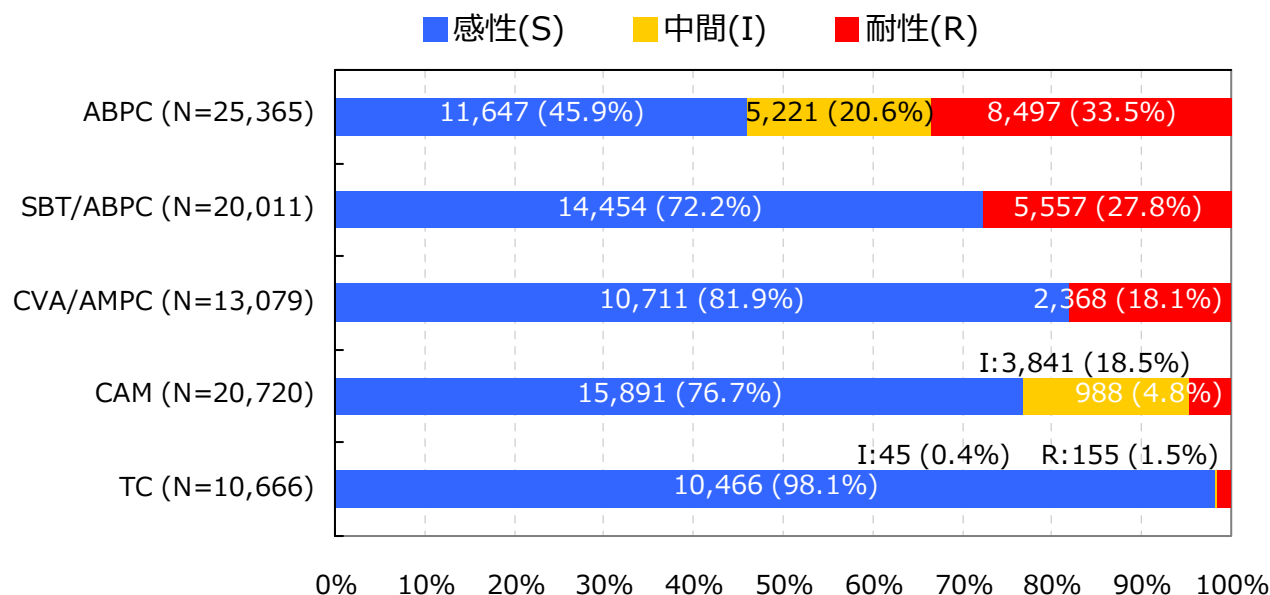
抗菌薬感受性結果の重複処理(巻末参照)が行われている

*米国CLSI 2007 (M100-S17)に準拠し、集計時にS, I, Rの判定ができない報告は集計から削除

† 菌名コード：4400～4403と報告された菌

7. 主要菌の抗菌薬感受性*

Haemophilus influenzae †



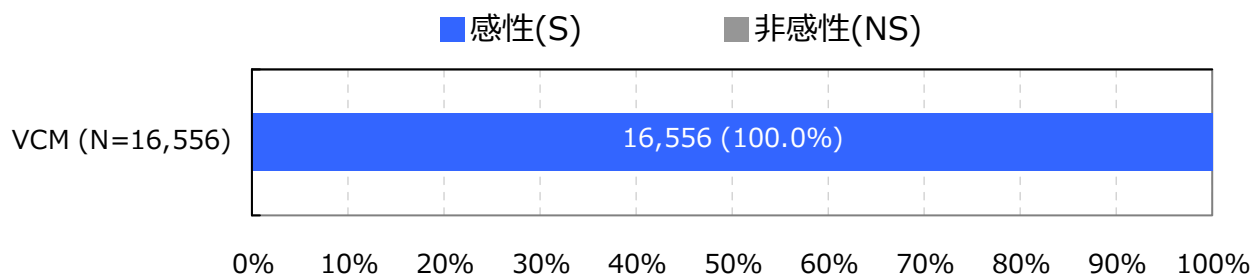
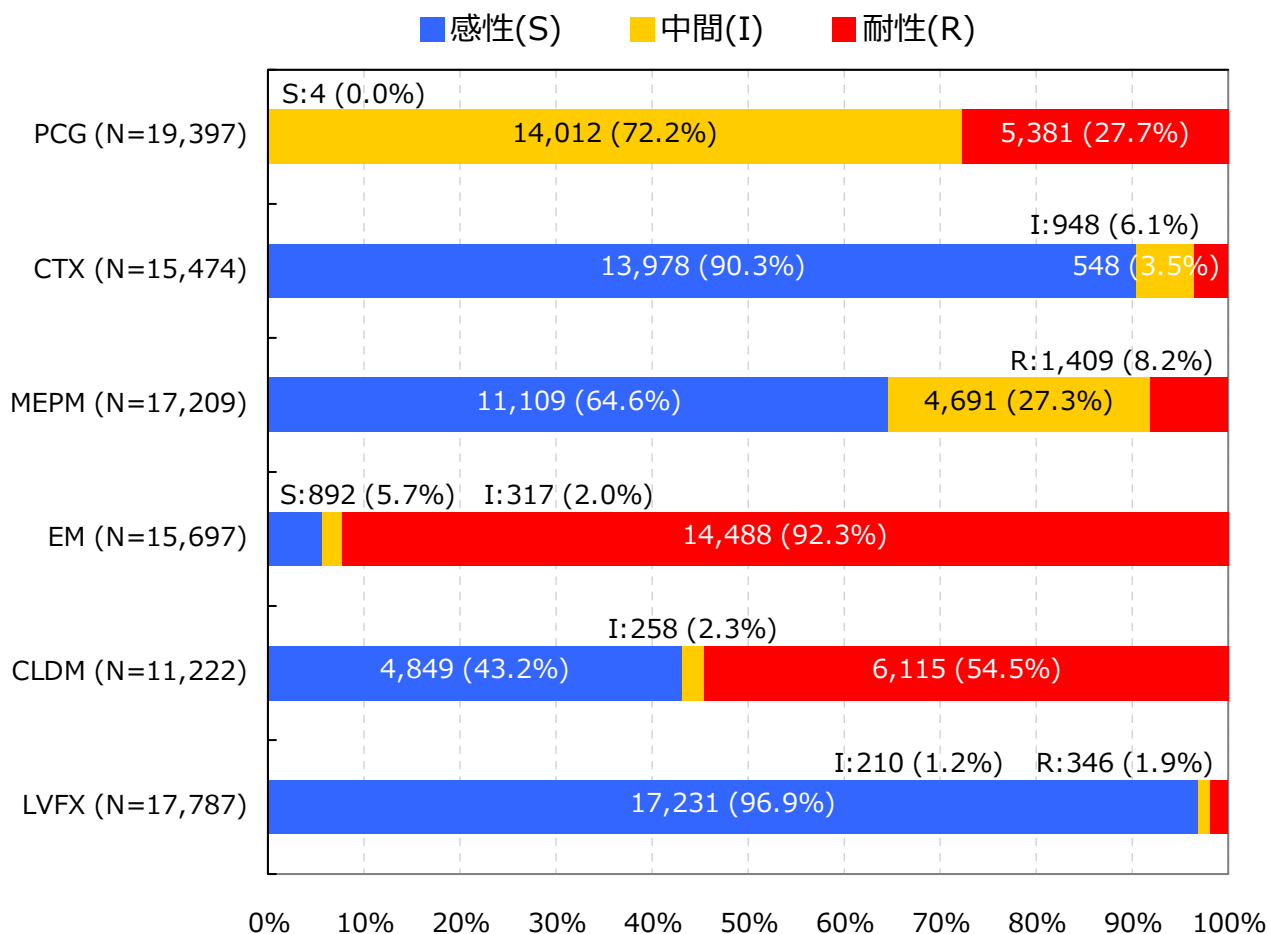
入院検体で、かつ検査法が微量液体希釈法又はEtestと設定されMIC値が報告されている検体を集計
抗菌薬感受性結果の重複処理(巻末参照)が行われている

*米国CLSI 2007 (M100-S17)に準拠し、集計時にS, I, RまたはS, NSの判定ができない報告は集計から削除

† 菌名コード : 3201, 3202, 3203, 3205, 3208, 3211, 3214, 3217, 3220, 3223と報告された菌

7. 主要菌の抗菌薬感受性*

Penicillin-resistant *Streptococcus pneumoniae* (PRSP)外来患者対象†



外来検体で、かつ検査法が微量液体希釈法又はEtestと設定されMIC値が報告されている検体を集計

抗菌薬感受性結果の重複処理(巻末参照)が行われている

*米国CLSI 2007 (M100-S17)に準拠し、集計時にS, I, RまたはS, NSの判定ができない報告は集計から削除

†菌名コード: 1131と報告され抗菌薬コード: 1201 (ベンジルペニシリン) の感受性結果「I」「I or R」「R」の菌