

院内感染対策サーベイランス公開情報 全入院患者部門

2010年4月～6月期報

【全入院患者部門サーベイランスの概要と目的】

院内感染対策サーベイランスの一部門として、全国の200床以上の病院のうち本サーベイランスの趣旨に賛同して参加を希望した医療機関の協力を得て、薬剤耐性菌による感染症患者の背景因子や関連因子等を解析し、その結果を参加医療機関に還元すると共に、広く一般に公開することにより、全国の医療機関において実施されている院内感染対策を支援することを目的とする。調査対象菌種はメチシリン耐性黄色ブドウ球菌(MRSA)、多剤耐性緑膿菌(MDRP)、ペニシリン耐性肺炎球菌(PRSP)、バンコマイシン耐性腸球菌(VRE)、バンコマイシン耐性黄色ブドウ球菌(VRSA)としてデータの集計・解析を行い、四半期報では以下の内容を公表する。

【解説】

1. 参加医療機関数

今回の四半期報(2010年4月～6月)におけるデータ提出医療機関数は396医療機関であり、全国の7655医療機関の5.2%、200床以上を有する2083医療機関の18.9%(病床数不明を除く)を占めていた。

2. 患者数および罹患率・感染率

全耐性菌の新規感染症患者数は4551名、感染症患者数は4968名であった。MRSAの新規感染症患者数は3972名(罹患率4.56%)、感染症患者数は4366名(感染率5.01%)であり、全耐性菌のほとんどを占めていた。MDRPの新規感染症患者数は52名(罹患率0.06%)、感染症患者数は61名(感染率0.07%)、PRSPの新規感染症患者数は526名(罹患率0.60%)、感染症患者数は540名(感染率0.62%)であり、それぞれの感染症の罹患率と感染率はほぼ同じであった。VREによる感染症患者数は1名のみであり、VRSAによる感染症の報告は無かった。

(参考) 新規感染症患者数：各月の新たに感染症に罹患した患者数の合計

感染症患者数：新規感染症患者数+最初の月の継続感染症患者数の合計

3. 性別内訳

全耐性菌における新規感染症患者数の男女比は、ほぼ2:1であり、MRSA、MDRPについてもおおむね同様であった。PRSPについては男女比は3:2であった。

感染症患者においても同様の傾向が認められた。

4. 年齢別内訳

全耐性菌における新規感染症患者数は、70歳代が最も多く27.6%を占め、MRSA、MDRPについてもおおむね同様であった。一方、PRSPでは、10歳未満が最も多く55.7%であった。

感染症患者においても同様の傾向が認められた。

5. 検体別内訳

新規感染症患者において、原因菌の同定に使用された検体は、全耐性菌では呼吸器系が最も多く、49.0%を占めた。中でも、PRSPでは90.3%が呼吸器系検体であった。MRSAでは呼吸器系検体(43.7%)とともにその他の検体(31.3%)が多く、MDRPでは尿検体(38.5%)が最も多かった。VREはその他の検体より同定されていた。血液検体はほとんどがMRSAであり、髄液検体はMRSAとPRSPが占めていた。便検体の報告などもされており、保菌患者が報告されている可能性がある。

感染症患者においても同様の傾向が認められた。

データ集計日：2010年12月14日
公開情報掲載日：2011年02月15日

院内感染対策サーベイランス公開情報 全入院患者部門

2010年4月～6月期報

6. 感染症の内訳

新規感染症患者において、全耐性菌における感染症は肺炎が最も多く、41.7%を占めた。PRSPでは、88.4%が肺炎などの呼吸器系感染症であった。MRSAでは、肺炎（38.3%）とともに菌血症（16.3%）、皮膚・軟部組織感染症（11.7%）や手術創感染症（11.1%）も比較的多くみられた。MDRPでは尿路感染症（42.3%）が最も多かった。VREの1名は手術創感染症であった。菌血症ではほとんどがMRSAであり、中枢神経系感染症ではMRSAとPRSPが占めていた。これらの内訳は「5. 検体別内訳」と矛盾しない結果であり、消化器系感染症などもまた、保菌患者が報告されている可能性がある。

感染症患者においても同様の傾向が認められた。

7. 診療科別内訳

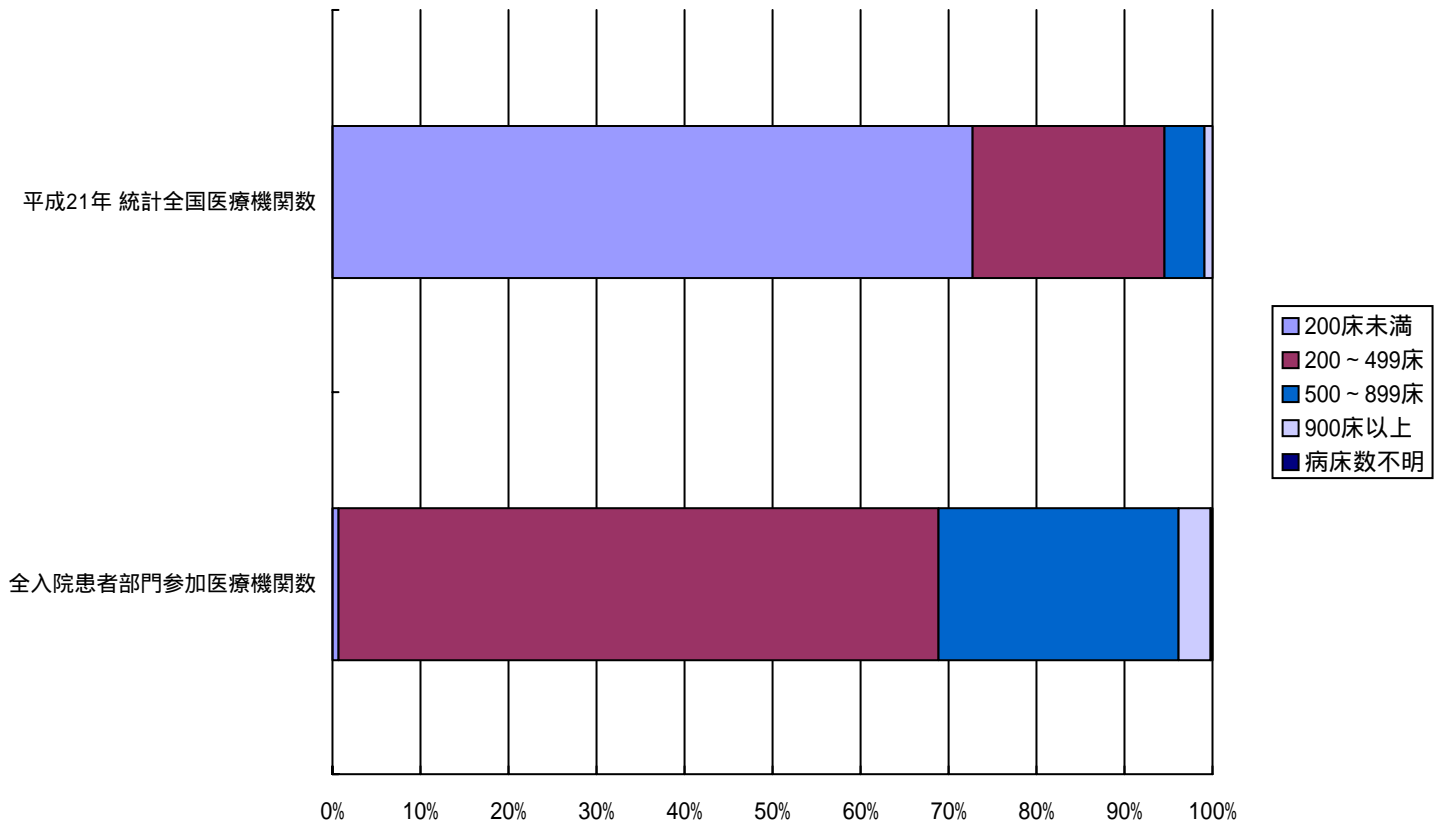
新規感染症患者の割合は、全耐性菌では内科系が45.1%、外科系が41.8%であり、小児科系が8.5%であった。MRSAは内科系、外科系ともに46.2%であり、小児科系が2.6%であった。MDRPは内科系が61.5%、外科系が32.7%であり、小児科系ではみられなかった。一方、PRSPは小児科系が53.6%、内科系が35.2%であり、外科系が8.9%であった。

感染症患者においても同様の傾向が認められた。

院内感染対策サーベイランス公開情報 全入院患者部門

2010年4月～6月期報

1. データ提出医療機関数 (395医療機関)



病床数	平成21年 統計全国医療機関数	4月～6月 データ提出医療機関数 (提出医療機関の全国の医療機関に占める割合(%))
200床未満	5572	3 (0.05)
200～499床	1662	269 (16.19)
500～899床	359	108 (30.08)
900床以上	62	14 (22.58)
病床数不明	-	1 (-)
合計	7655	395 (5.16)

*厚生統計要覧(平成21年度)を参照した。
精神科病院はのぞく

院内感染対策サーベイランス公開情報 全入院患者部門

2010年4月～6月期報

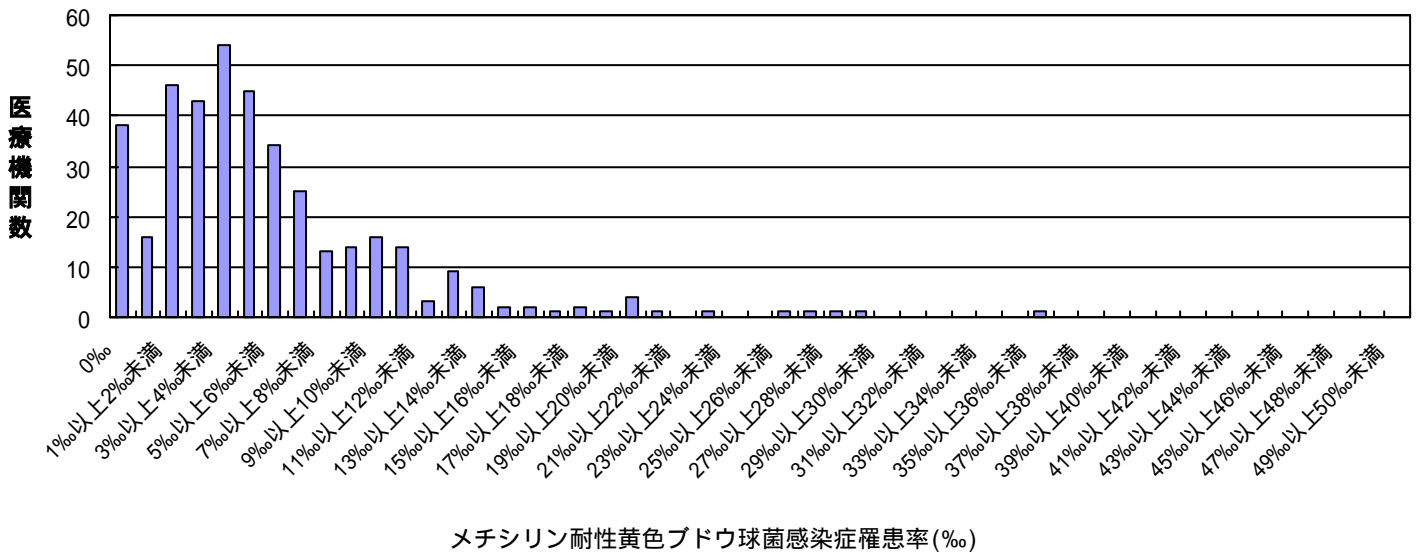
2. 新規感染症患者数と罹患率

罹患率 = (全医療機関の新規感染症患者数 ÷ (全医療機関の総入院患者数 - 全医療機関の継続感染症患者数)) × 1000

感染率 = (全医療機関の感染症患者数 ÷ 全医療機関の総入院患者数) × 1000 (詳細は仕様確認書を参照)

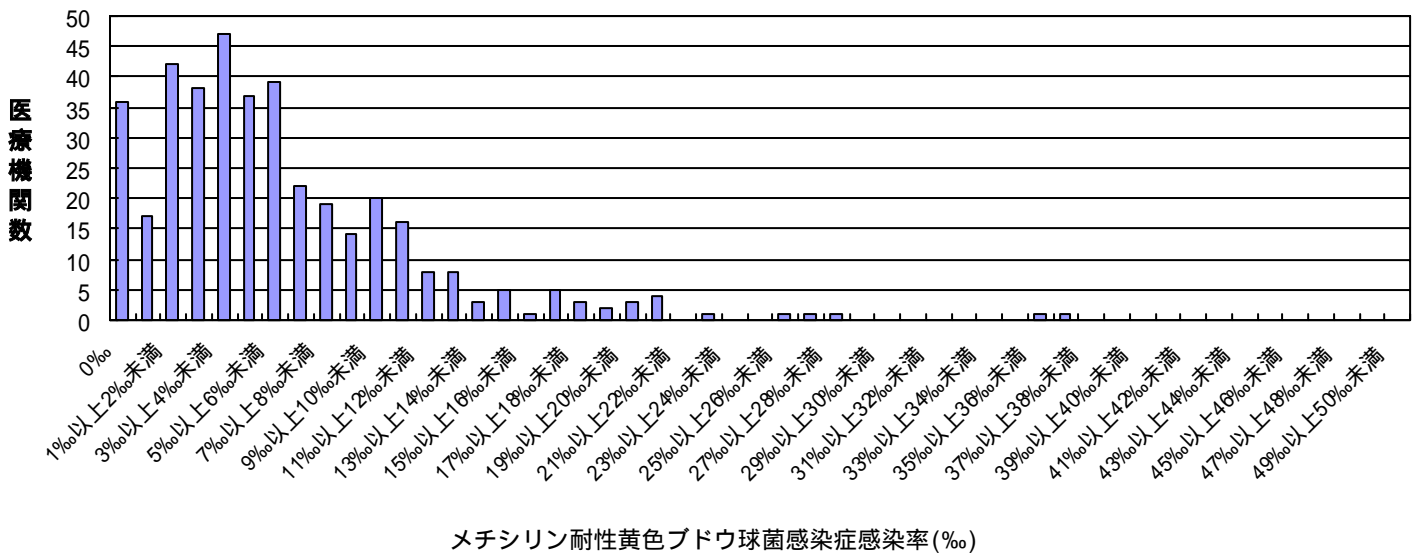
薬剤耐性菌名	総入院患者数	継続感染症患者数	新規感染症患者数	罹患率(%)	全医療機関の罹患率(%)の分布
メチシリン耐性黄色ブドウ球菌	870794	394	3972	4.56	0.00 4.01 35.71

メチシリン耐性黄色ブドウ球菌感染症罹患率の分布
(データ提出医療機関数：395医療機関)



薬剤耐性菌名	総入院患者数	感染症患者数	感染率(%)	全医療機関の感染率(%)の分布
メチシリン耐性黄色ブドウ球菌	870794	4366	5.01	0.00 4.44 36.40

メチシリン耐性黄色ブドウ球菌感染症感染率の分布
(データ提出医療機関数：395医療機関)



データ集計日： 2010年12月14日

公開情報掲載日： 2011年02月15日

院内感染対策サーベイランス公開情報 全入院患者部門

2010年4月～6月期報

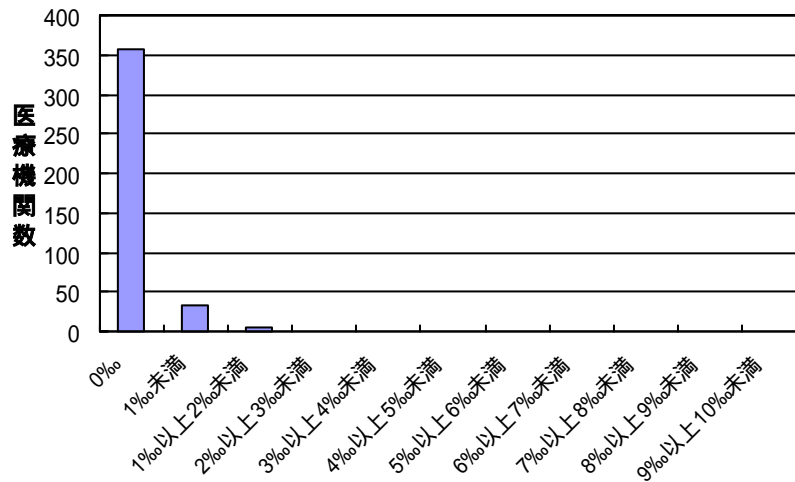
2. 新規感染症患者数と罹患率

罹患率 = (全医療機関の新規感染症患者数 ÷ (全医療機関の総入院患者数 - 全医療機関の継続感染症患者数)) × 1000

感染率 = (全医療機関の感染症患者数 ÷ 全医療機関の総入院患者数) × 1000 (詳細は仕様確認書を参照)

薬剤耐性菌名	総入院患者数	継続感染症患者数	新規感染症患者数	罹患率(‰)	全医療機関の罹患率(‰)の分布
多剤耐性緑膿菌	870794	9	52	0.06	0.00 4.11

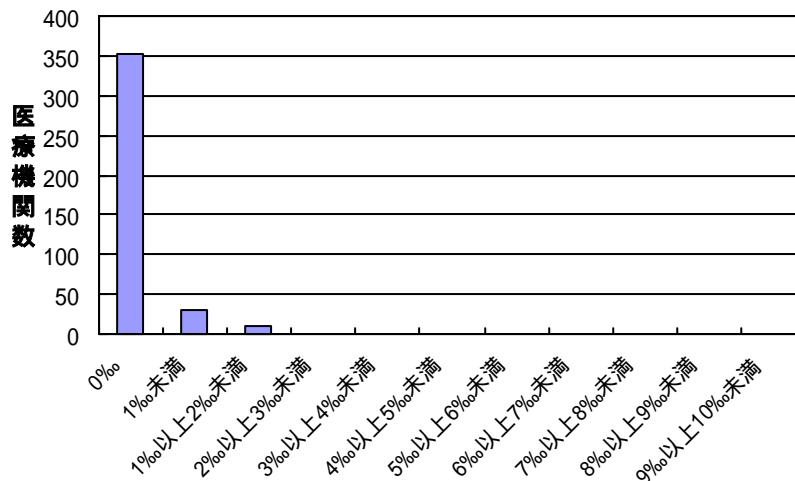
多剤耐性緑膿菌感染症罹患率の分布
(データ提出医療機関数：395医療機関)



多剤耐性緑膿菌感染症罹患率(‰)

薬剤耐性菌名	総入院患者数	感染症患者数	感染率(‰)	全医療機関の感染率(‰)の分布
多剤耐性緑膿菌	870794	61	0.07	0.00 4.11

多剤耐性緑膿菌感染症感染率の分布
(データ提出医療機関数：395医療機関)



多剤耐性緑膿菌感染症感染率(‰)

データ集計日： 2010年12月14日

公開情報掲載日： 2011年02月15日

院内感染対策サーベイランス公開情報 全入院患者部門

2010年4月～6月期報

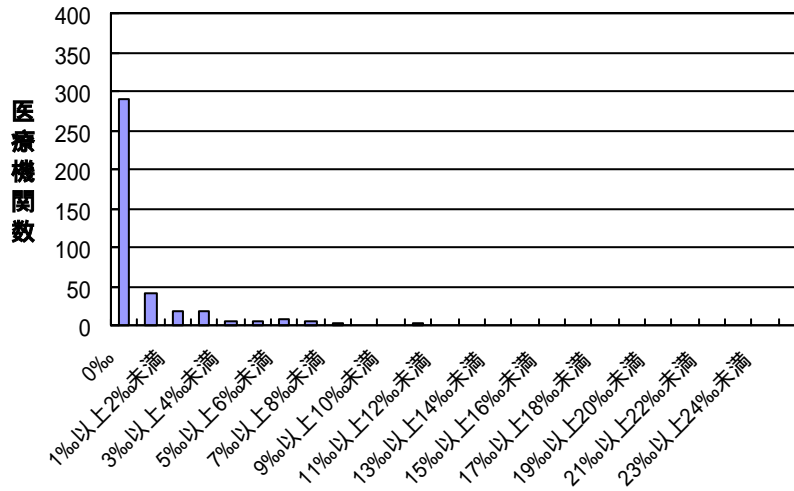
2. 新規感染症患者数と罹患率

罹患率 = (全医療機関の新規感染症患者数 ÷ (全医療機関の総入院患者数 - 全医療機関の継続感染症患者数)) × 1000

感染率 = (全医療機関の感染症患者数 ÷ 全医療機関の総入院患者数) × 1000 (詳細は仕様確認書を参照)

薬剤耐性菌名	総入院患者数	継続感染症患者数	新規感染症患者数	罹患率(‰)	全医療機関の罹患率(‰)の分布
ペニシリン耐性肺炎球菌	870794	14	526	0.60	0.00 13.65

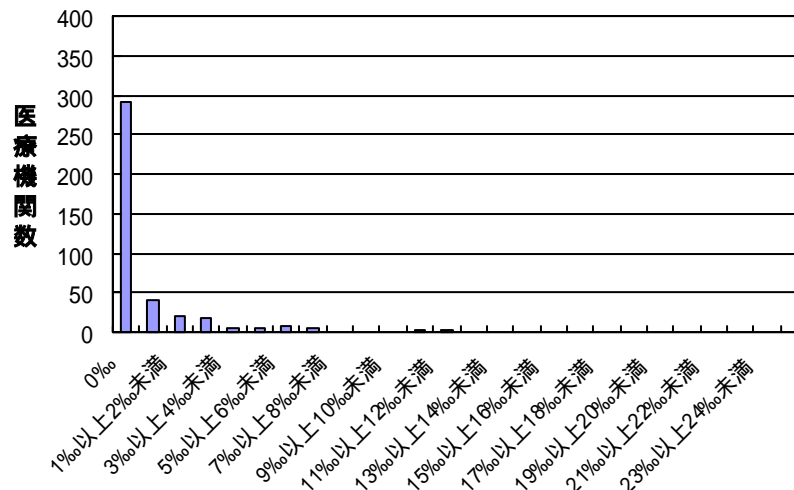
ペニシリン耐性肺炎球菌感染症罹患率の分布
(データ提出医療機関数：395医療機関)



ペニシリン耐性肺炎球菌感染症罹患率(‰)

薬剤耐性菌名	総入院患者数	感染症患者数	感染率(‰)	全医療機関の感染率(‰)の分布
ペニシリン耐性肺炎球菌	870794	540	0.62	0.00 23.65

ペニシリン耐性肺炎球菌感染症感染率の分布
(データ提出医療機関数：395医療機関)



ペニシリン耐性肺炎球菌感染症感染率(‰)

データ集計日： 2010年12月14日

公開情報掲載日： 2011年02月15日

院内感染対策サーベイランス公開情報 全入院患者部門

2010年4月～6月期報

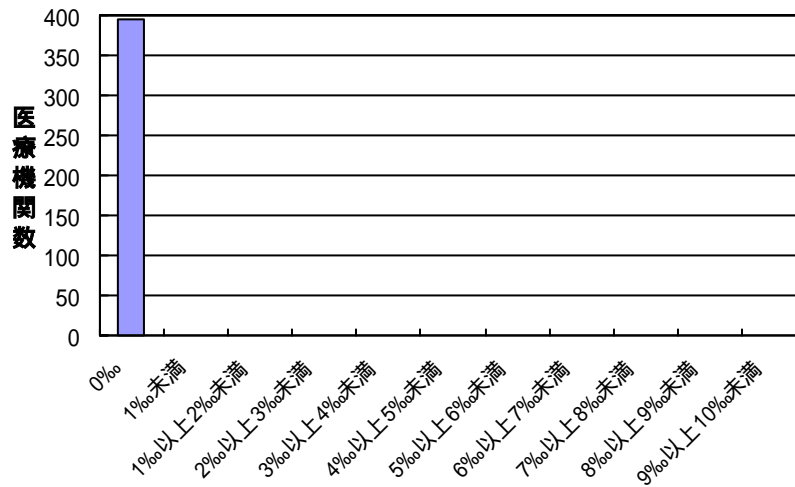
2. 新規感染症患者数と罹患率

罹患率 = (全医療機関の新規感染症患者数 ÷ (全医療機関の総入院患者数 - 全医療機関の継続感染症患者数)) × 1000

感染率 = (全医療機関の感染症患者数 ÷ 全医療機関の総入院患者数) × 1000 (詳細は仕様確認書を参照)

薬剤耐性菌名	総入院患者数	継続感染症患者数	新規感染症患者数	罹患率(‰)	全医療機関の罹患率(‰)の分布
バンコマイシン耐性腸球菌	870794	0	1	0.00	0.00 0.27

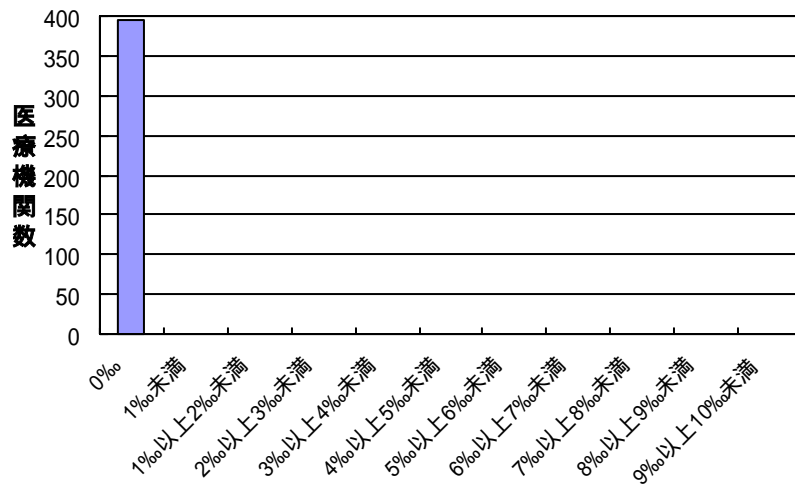
バンコマイシン耐性腸球菌感染症罹患率の分布
(データ提出医療機関数：395医療機関)



バンコマイシン耐性腸球菌感染症罹患率(‰)

薬剤耐性菌名	総入院患者数	感染症患者数	感染率(‰)	全医療機関の感染率(‰)の分布
バンコマイシン耐性腸球菌	870794	1	0.00	0.00 0.27

バンコマイシン耐性腸球菌感染症感染率の分布
(データ提出医療機関数：395医療機関)



バンコマイシン耐性腸球菌感染症感染率(‰)

データ集計日： 2010年12月14日

公開情報掲載日： 2011年02月15日

院内感染対策サーベイランス公開情報 全入院患者部門

2010年4月～6月期報

2. 新規感染症患者数と罹患率

罹患率 = (全医療機関の新規感染症患者数 ÷ (全医療機関の総入院患者数 - 全医療機関の継続感染症患者数)) × 1000

感染率 = (全医療機関の感染症患者数 ÷ 全医療機関の総入院患者数) × 1000 (詳細は仕様確認書を参照)

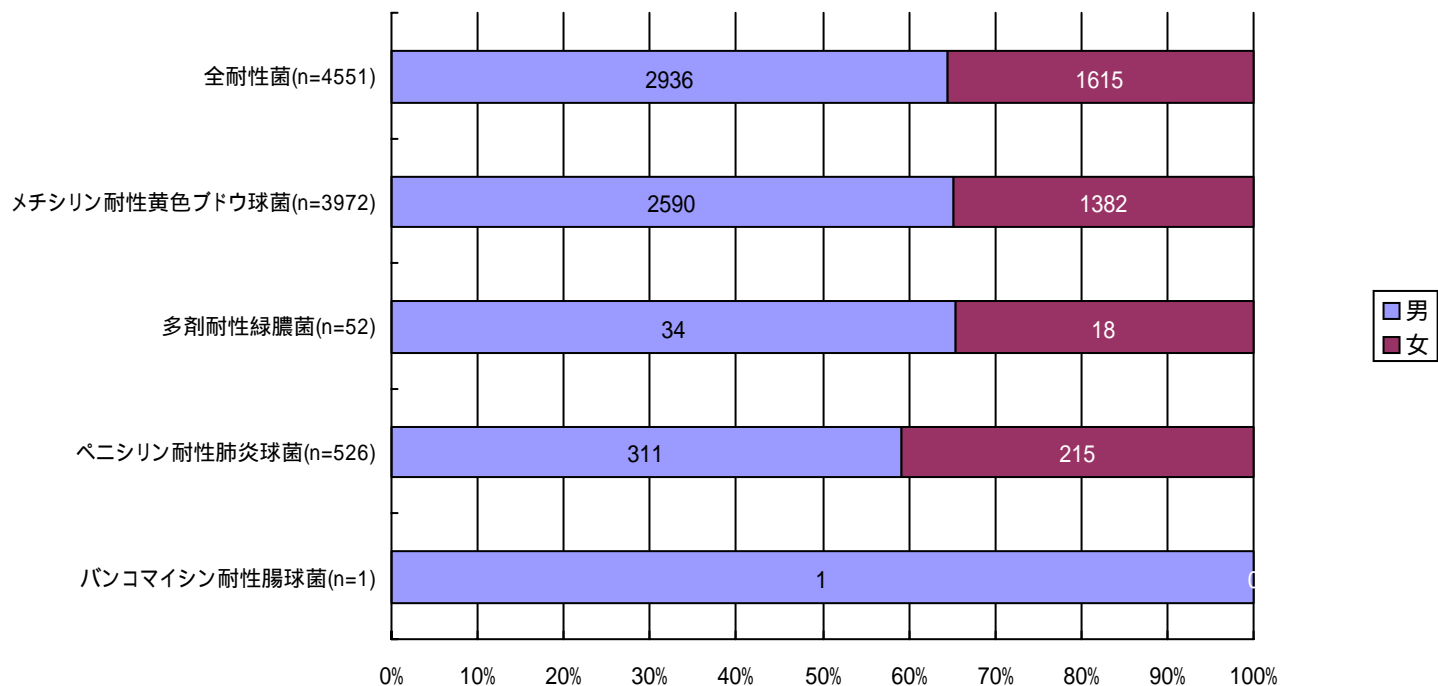
*バンコマイシン耐性黄色ブドウ球菌感染症の報告は有りませんでした

院内感染対策サーベイランス公開情報 全入院患者部門

2010年4月～6月期報

3. 耐性菌感染症患者の性別内訳

新規感染症患者



分類	全耐性菌 (%)	メチシリン耐性黄色ブドウ球菌 (%)	多剤耐性緑膿菌 (%)	ペニシリン耐性肺炎球菌 (%)	バンコマイシン耐性腸球菌 (%)	バンコマイシン耐性黄色ブドウ球菌 (%)
男 (%)	2936 (64.51)	2590 (65.21)	34 (65.38)	311 (59.13)	1 (100.00)	0 (-)
女 (%)	1615 (35.49)	1382 (34.79)	18 (34.62)	215 (40.87)	0 (-)	0 (-)
合計	4551	3972	52	526	1	0

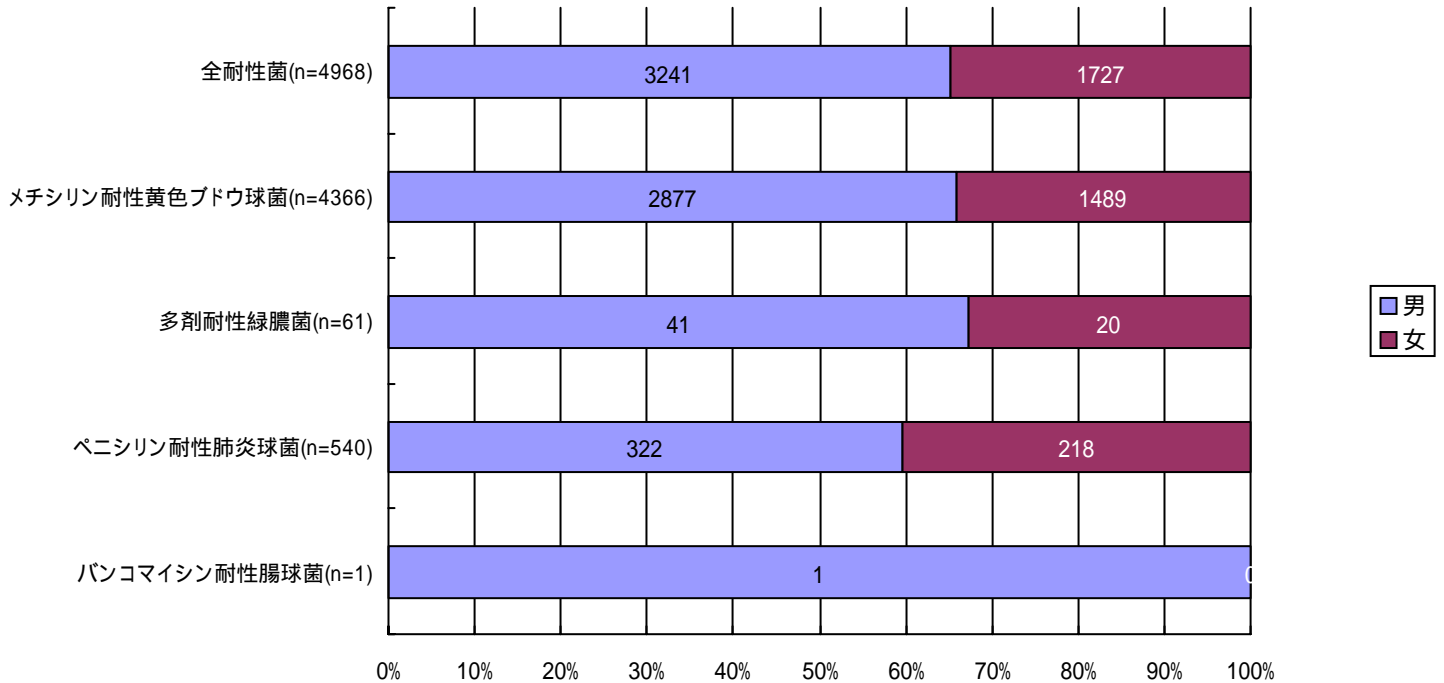
*バンコマイシン耐性黄色ブドウ球菌感染症の報告は有りませんでした

院内感染対策サーベイランス公開情報 全入院患者部門

2010年4月～6月期報

3. 耐性菌感染症患者の性別内訳

感染症患者



分類	全耐性菌 (%)	メチシリン耐性黄色ブドウ球菌 (%)	多剤耐性緑膿菌 (%)	ペニシリン耐性肺炎球菌 (%)	バンコマイシン耐性腸球菌 (%)	バンコマイシン耐性黄色ブドウ球菌 (%)
男 (%)	3241 (65.24)	2877 (65.90)	41 (67.21)	322 (59.63)	1 (100.00)	0 (-)
女 (%)	1727 (34.76)	1489 (34.10)	20 (32.79)	218 (40.37)	0 (-)	0 (-)
合計	4968	4366	61	540	1	0

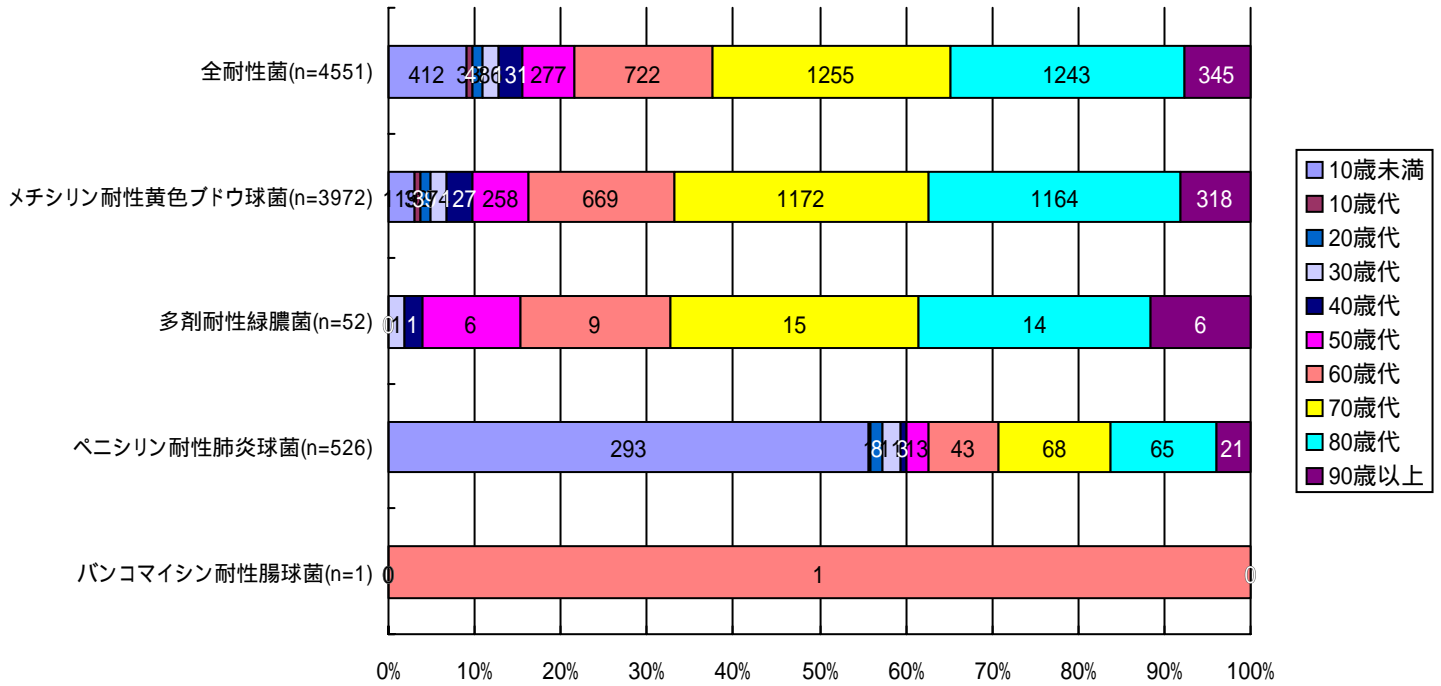
*バンコマイシン耐性黄色ブドウ球菌感染症の報告は有りませんでした

院内感染対策サーベイランス公開情報 全入院患者部門

2010年4月～6月期報

4. 耐性菌感染症患者の年齢別内訳

新規感染症患者



分類	全耐性菌 (%)	メチシリン耐性黄色ブドウ球菌 (%)	多剤耐性緑膿菌 (%)	ペニシリン耐性肺炎球菌 (%)	バンコマイシン耐性腸球菌 (%)	バンコマイシン耐性黄色ブドウ球菌 (%)
10歳未満	412 (9.05)	119 (3.00)	0 (-)	293 (55.70)	0 (-)	0 (-)
10歳代	33 (0.73)	32 (0.81)	0 (-)	1 (0.19)	0 (-)	0 (-)
20歳代	47 (1.03)	39 (0.98)	0 (-)	8 (1.52)	0 (-)	0 (-)
30歳代	86 (1.89)	74 (1.86)	1 (1.92)	11 (2.09)	0 (-)	0 (-)
40歳代	131 (2.88)	127 (3.20)	1 (1.92)	3 (0.57)	0 (-)	0 (-)
50歳代	277 (6.09)	258 (6.50)	6 (11.54)	13 (2.47)	0 (-)	0 (-)
60歳代	722 (15.86)	669 (16.84)	9 (17.31)	43 (8.17)	1 (100.00)	0 (-)
70歳代	1255 (27.58)	1172 (29.51)	15 (28.85)	68 (12.93)	0 (-)	0 (-)
80歳代	1243 (27.31)	1164 (29.31)	14 (26.92)	65 (12.36)	0 (-)	0 (-)
90歳以上	345 (7.58)	318 (8.01)	6 (11.54)	21 (3.99)	0 (-)	0 (-)
合計	4551	3972	52	526	1	0

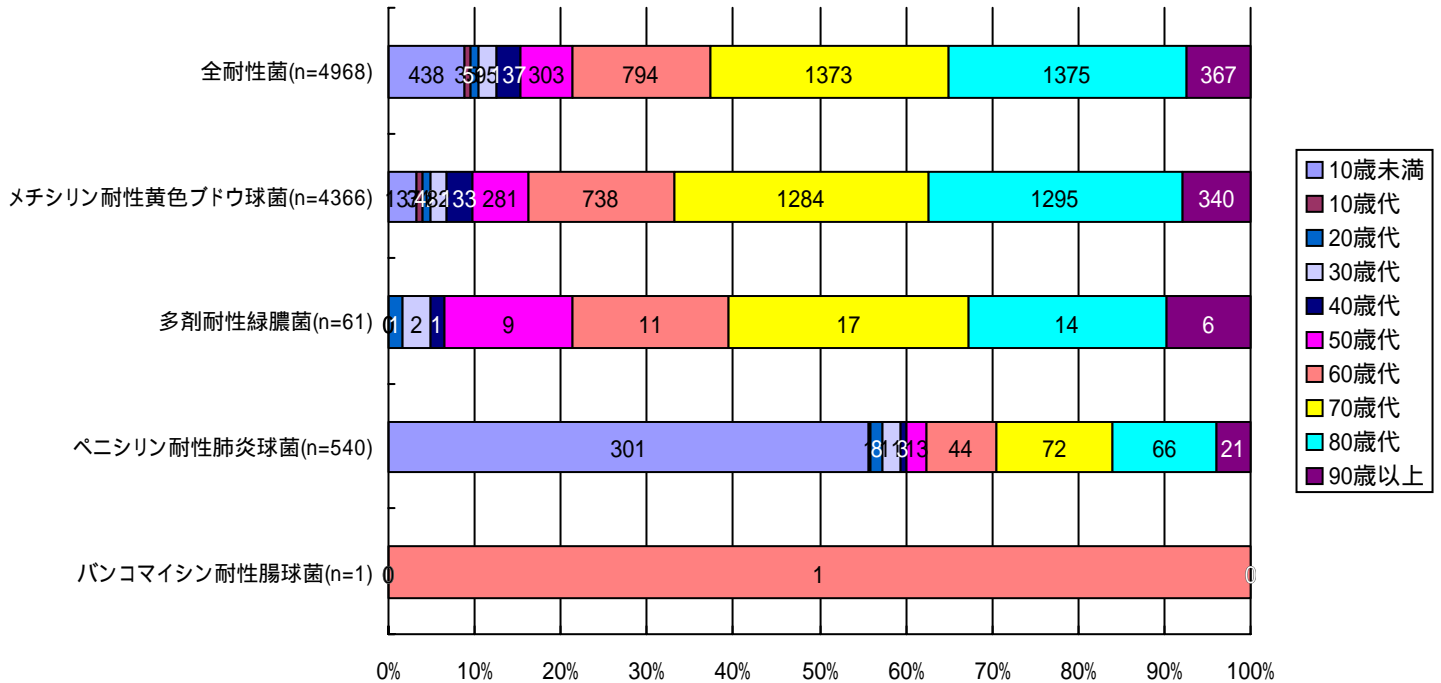
*バンコマイシン耐性黄色ブドウ球菌感染症の報告は有りませんでした

院内感染対策サーベイランス公開情報 全入院患者部門

2010年4月～6月期報

4. 耐性菌感染症患者の年齢別内訳

感染症患者



分類	全耐性菌 (%)	メチシリン耐性黄色ブドウ球菌 (%)	多剤耐性緑膿菌 (%)	ペニシリン耐性肺炎球菌 (%)	バンコマイシン耐性腸球菌 (%)	バンコマイシン耐性黄色ブドウ球菌 (%)
10歳未満	438 (8.82)	137 (3.14)	0 (-)	301 (55.74)	0 (-)	0 (-)
10歳代	35 (0.70)	34 (0.78)	0 (-)	1 (0.19)	0 (-)	0 (-)
20歳代	51 (1.03)	42 (0.96)	1 (1.64)	8 (1.48)	0 (-)	0 (-)
30歳代	95 (1.91)	82 (1.88)	2 (3.28)	11 (2.04)	0 (-)	0 (-)
40歳代	137 (2.76)	133 (3.05)	1 (1.64)	3 (0.56)	0 (-)	0 (-)
50歳代	303 (6.10)	281 (6.44)	9 (14.75)	13 (2.41)	0 (-)	0 (-)
60歳代	794 (15.98)	738 (16.90)	11 (18.03)	44 (8.15)	1 (100.00)	0 (-)
70歳代	1373 (27.64)	1284 (29.41)	17 (27.87)	72 (13.33)	0 (-)	0 (-)
80歳代	1375 (27.68)	1295 (29.66)	14 (22.95)	66 (12.22)	0 (-)	0 (-)
90歳以上	367 (7.39)	340 (7.79)	6 (9.84)	21 (3.89)	0 (-)	0 (-)
合計	4968	4366	61	540	1	0

*バンコマイシン耐性黄色ブドウ球菌感染症の報告は有りませんでした

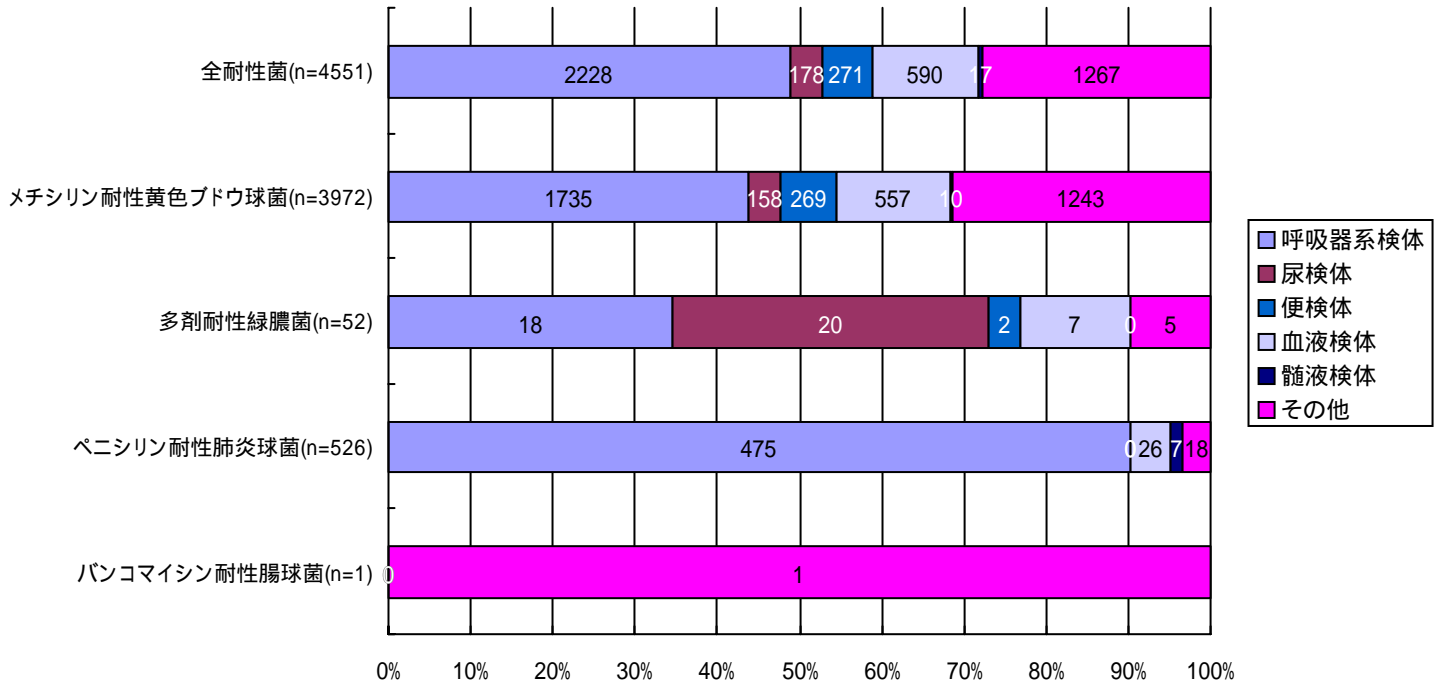
データ集計日: 2010年12月14日
 公開情報掲載日: 2011年02月15日

院内感染対策サーベイランス公開情報 全入院患者部門

2010年4月～6月期報

5. 耐性菌感染症患者の検体内訳

新規感染症患者



分類	全耐性菌 (%)	メチシリン耐性黄色ブドウ球菌 (%)	多剤耐性緑膿菌 (%)	ペニシリン耐性肺炎球菌 (%)	バンコマイシン耐性腸球菌 (%)	バンコマイシン耐性黄色ブドウ球菌 (%)
呼吸器系	2228 (48.96)	1735 (43.68)	18 (34.62)	475 (90.30)	0 (-)	0 (-)
尿検体	178 (3.91)	158 (3.98)	20 (38.46)	0 (-)	0 (-)	0 (-)
便検体	271 (5.95)	269 (6.77)	2 (3.85)	0 (-)	0 (-)	0 (-)
血液検体	590 (12.96)	557 (14.02)	7 (13.46)	26 (4.94)	0 (-)	0 (-)
髄液検体	17 (0.37)	10 (0.25)	0 (-)	7 (1.33)	0 (-)	0 (-)
その他	1267 (27.84)	1243 (31.29)	5 (9.62)	18 (3.42)	1 (100.00)	0 (-)
合計	4551	3972	52	526	1	0

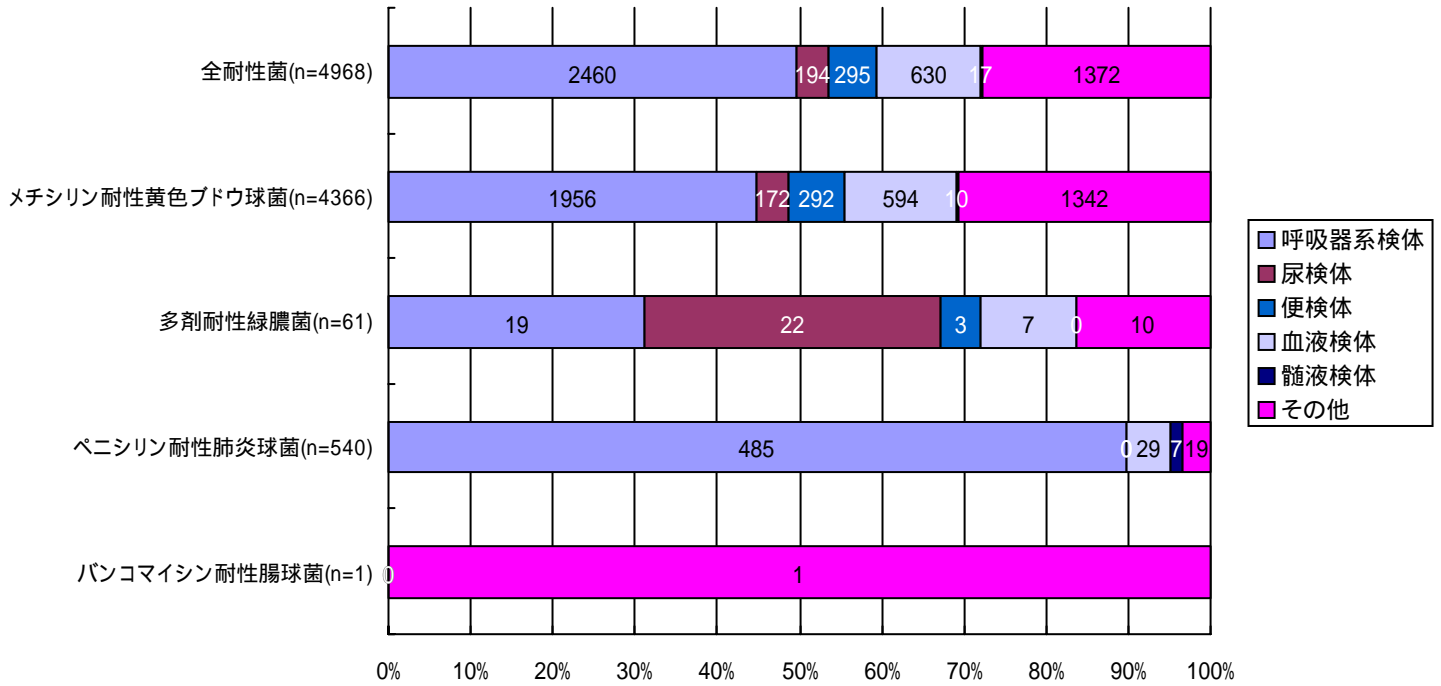
*検体区分については巻末の資料1を参照

院内感染対策サーベイランス公開情報 全入院患者部門

2010年4月～6月期報

5. 耐性菌感染症患者の検体内訳

感染症患者



分類	全耐性菌 (%)	メチシリン耐性黄色ブドウ球菌 (%)	多剤耐性緑膿菌 (%)	ペニシリン耐性肺炎球菌 (%)	バンコマイシン耐性腸球菌 (%)	バンコマイシン耐性黄色ブドウ球菌 (%)
呼吸器系	2460 (49.52)	1956 (44.80)	19 (31.15)	485 (89.81)	0 (-)	0 (-)
尿検体	194 (3.90)	172 (3.94)	22 (36.07)	0 (-)	0 (-)	0 (-)
便検体	295 (5.94)	292 (6.69)	3 (4.92)	0 (-)	0 (-)	0 (-)
血液検体	630 (12.68)	594 (13.61)	7 (11.48)	29 (5.37)	0 (-)	0 (-)
髄液検体	7 (0.14)	10 (0.23)	0 (-)	7 (1.30)	0 (-)	0 (-)
その他	1372 (27.62)	1342 (30.74)	10 (16.39)	19 (3.52)	1 (100.00)	0 (-)
合計	4968	4366	61	540	1	0

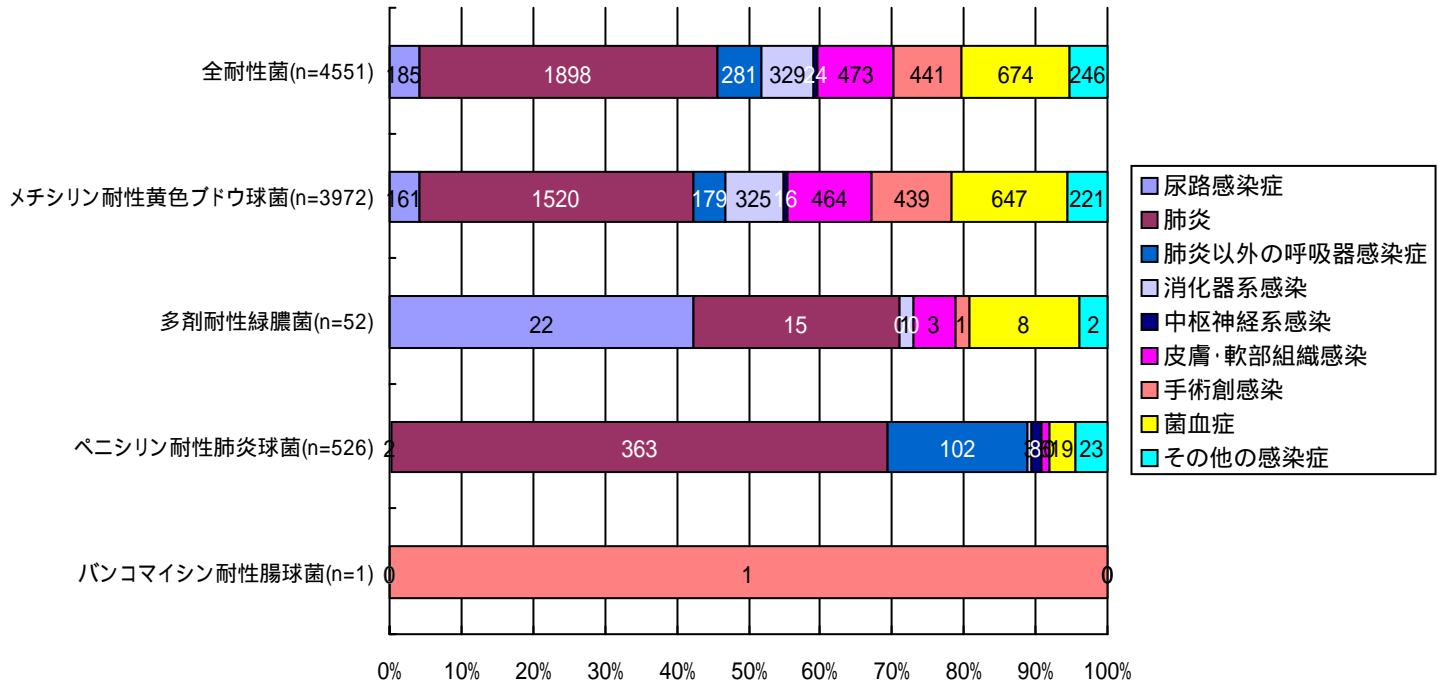
*検体区分については巻末の資料1を参照

院内感染対策サーベイランス公開情報 全入院患者部門

2010年4月～6月期報

6. 耐性菌感染症患者の感染症名別内訳

新規感染症患者



分類	全耐性菌 (%)	メチシリン耐性黄色ブドウ球菌 (%)	多剤耐性緑膿菌 (%)	ペニシリン耐性肺炎球菌 (%)	バンコマイシン耐性腸球菌 (%)	バンコマイシン耐性黄色ブドウ球菌 (%)
尿路	185 (4.07)	161 (4.05)	22 (42.31)	2 (0.38)	0 (-)	0 (-)
肺炎	1898 (41.71)	1520 (38.27)	15 (28.85)	363 (69.01)	0 (-)	0 (-)
肺炎以外	281 (6.17)	179 (4.51)	0 (-)	102 (19.39)	0 (-)	0 (-)
消化器系	329 (7.23)	325 (8.18)	1 (1.92)	3 (0.57)	0 (-)	0 (-)
中枢神経系	24 (0.53)	16 (0.40)	0 (-)	8 (1.52)	0 (-)	0 (-)
皮膚・軟部	473 (10.39)	464 (11.68)	3 (5.77)	6 (1.14)	0 (-)	0 (-)
手術創	441 (9.69)	439 (11.05)	1 (1.92)	0 (-)	1 (100.00)	0 (-)
菌血症	674 (14.81)	647 (16.29)	8 (15.38)	19 (3.61)	0 (-)	0 (-)
その他	246 (5.41)	221 (5.56)	2 (3.85)	23 (4.37)	0 (-)	0 (-)
合計	4551	3972	52	526	1	0

データ集計日: 2010年12月14日

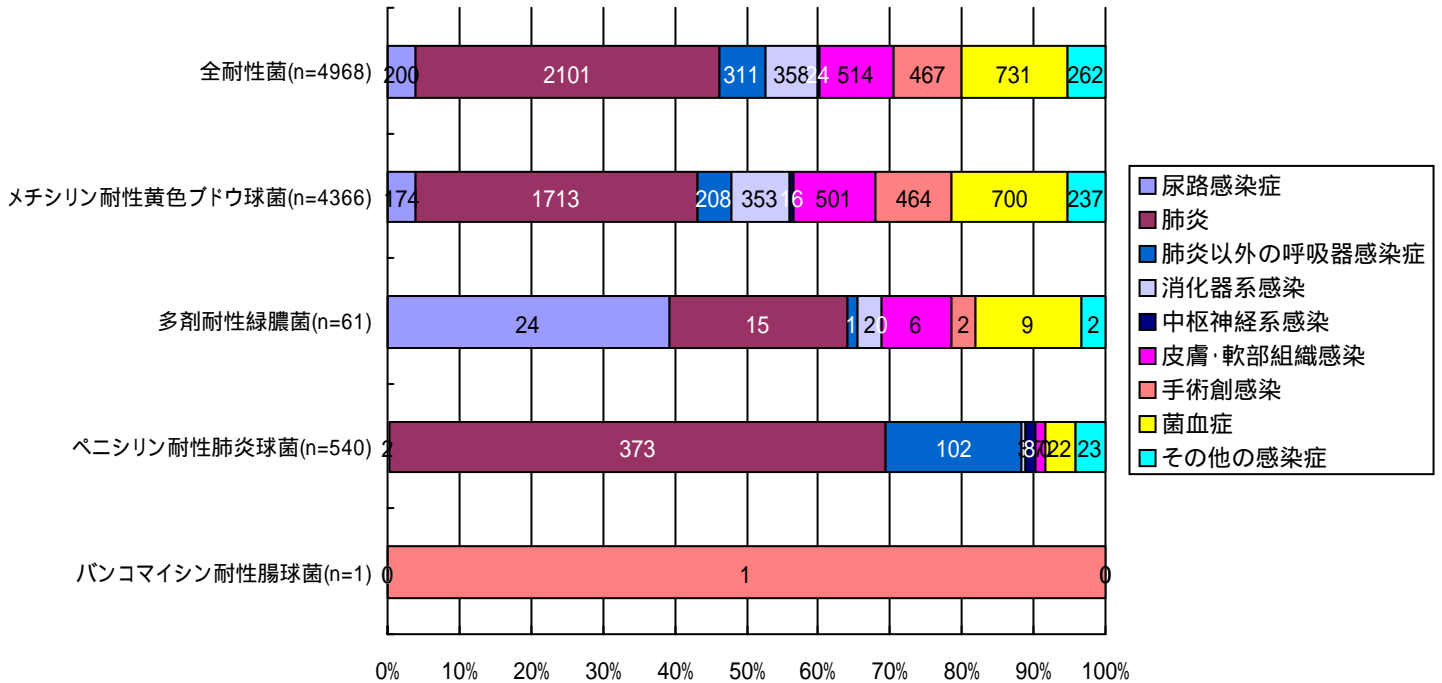
公開情報掲載日: 2011年02月15日

院内感染対策サーベイランス公開情報 全入院患者部門

2010年4月～6月期報

6. 耐性菌感染症患者の感染症名別内訳

感染症患者



分類	全耐性菌 (%)	メチシリン耐性黄色ブドウ球菌 (%)	多剤耐性緑膿菌 (%)	ペニシリン耐性肺炎球菌 (%)	バンコマイシン耐性腸球菌 (%)	バンコマイシン耐性黄色ブドウ球菌 (%)
尿路	200 (4.03)	174 (3.99)	24 (39.34)	2 (0.37)	0 (-)	0 (-)
肺炎	2101 (42.29)	1713 (39.23)	15 (24.59)	373 (69.07)	0 (-)	0 (-)
肺炎以外	311 (6.26)	208 (4.76)	1 (1.64)	102 (18.89)	0 (-)	0 (-)
消化器系	358 (7.21)	353 (8.09)	2 (3.28)	3 (0.56)	0 (-)	0 (-)
中枢神経系	4 (0.08)	16 (0.37)	0 (-)	8 (1.48)	0 (-)	0 (-)
皮膚・軟部	514 (10.35)	501 (11.48)	6 (9.84)	7 (1.30)	0 (-)	0 (-)
手術創	467 (9.40)	464 (10.63)	2 (3.28)	0 (-)	1 (100.00)	0 (-)
菌血症	731 (14.71)	700 (16.03)	9 (14.75)	22 (4.07)	0 (-)	0 (-)
その他	262 (5.27)	237 (5.43)	2 (3.28)	23 (4.26)	0 (-)	0 (-)
合計	4968	4366	61	540	1	0

データ集計日: 2010年12月14日

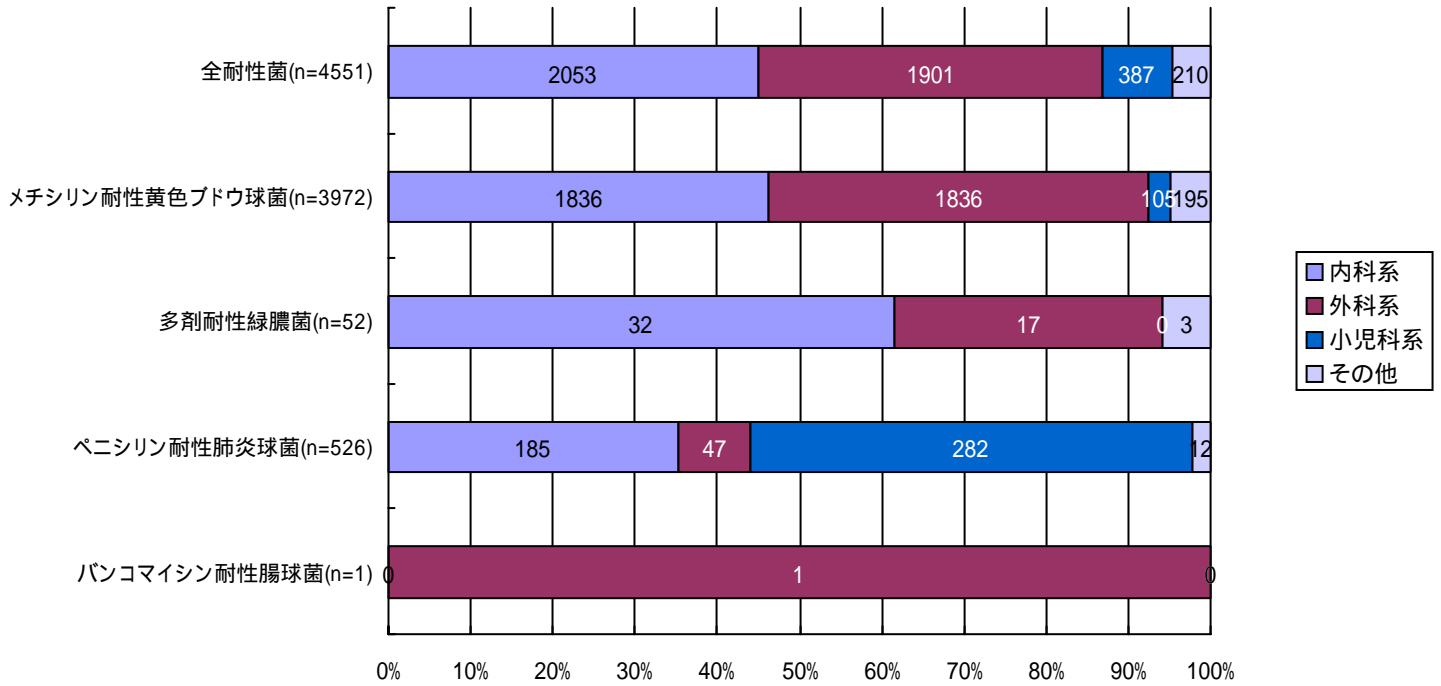
公開情報掲載日: 2011年02月15日

院内感染対策サーベイランス公開情報 全入院患者部門

2010年4月～6月期報

7. 耐性菌感染症患者の診療科別内訳

新規感染症患者



分類	全耐性菌 (%)	メチシリン耐性黄色ブドウ球菌 (%)	多剤耐性緑膿菌 (%)	ペニシリン耐性肺炎球菌 (%)	バンコマイシン耐性腸球菌 (%)	バンコマイシン耐性黄色ブドウ球菌 (%)
内科系	2053 (45.11)	1836 (46.22)	32 (61.54)	185 (35.17)	0 (-)	0 (-)
外科系	1901 (41.77)	1836 (46.22)	17 (32.69)	47 (8.94)	1 (100.00)	0 (-)
小児科系	387 (8.50)	105 (2.64)	0 (-)	282 (53.61)	0 (-)	0 (-)
その他	210 (4.61)	195 (4.91)	3 (5.77)	12 (2.28)	0 (-)	0 (-)
合計	4551	3972	52	526	1	0

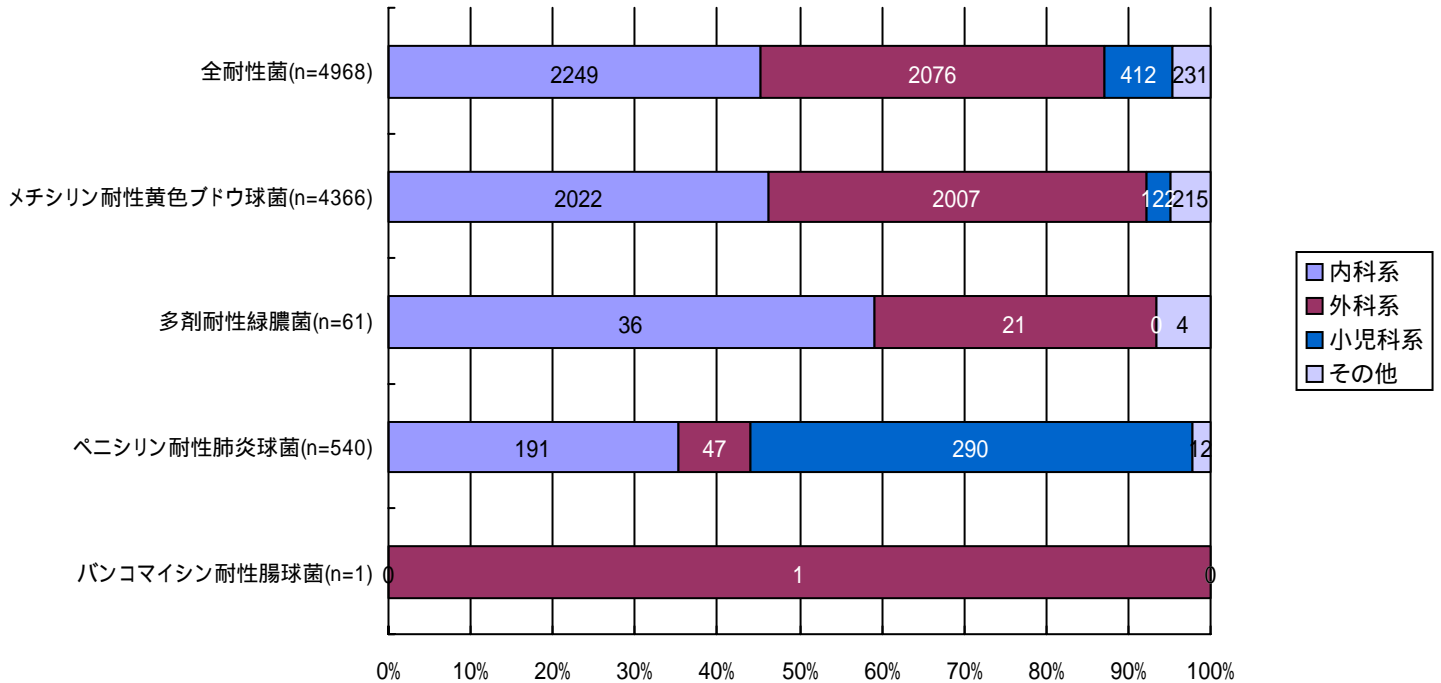
*診療科の内訳については巻末の資料2を参照

院内感染対策サーベイランス公開情報 全入院患者部門

2010年4月～6月期報

7. 耐性菌感染症患者の診療科別内訳

感染症患者



分類	全耐性菌 (%)	メチシリン耐性黄色ブドウ球菌 (%)	多剤耐性緑膿菌 (%)	ペニシリン耐性肺炎球菌 (%)	バンコマイシン耐性腸球菌 (%)	バンコマイシン耐性黄色ブドウ球菌 (%)
内科系	2249 (45.27)	2022 (46.31)	36 (59.02)	191 (35.37)	0 (-)	0 (-)
外科系	2076 (41.79)	2007 (45.97)	21 (34.43)	47 (8.70)	1 (100.00)	0 (-)
小児科系	412 (8.29)	122 (2.79)	0 (-)	290 (53.70)	0 (-)	0 (-)
その他	231 (4.65)	215 (4.92)	4 (6.56)	12 (2.22)	0 (-)	0 (-)
合計	4968	4366	61	540	1	0

*診療科の内訳については巻末の資料2を参照

・資料 1

呼吸器系検体	喀出痰
	気管内採痰
	気管支洗浄液
	咽頭粘液
	鼻腔内
	口腔内
	生検材料(肺)
	胸水
	その他(呼吸器)
	自然排尿
尿検体	採尿カテーテル
	留置カテーテル
	カテーテル尿
	糞便
便検体	糞便
	血液検体
血液検体	静脈血
	動脈血
髄液検体	髄液
その他	尿道分泌液
	膣分泌液
	胃・十二指腸液
	胆汁
	生検材料(消化管)
	腹水
	関節液
	その他

・資料 2

内科系	内科	外科系	外科	
	循環器内科		消化器外科	
	神経内科		肛門科	
	呼吸器内科		肝胆膵外科	
	消化器内科		心臓血管外科	
	胃腸科		内分泌外科	
	内分泌・代謝内科		呼吸器外科	
	腎臓内科		小児外科	
	糖尿病内科		小児循環器外科	
	アレルギー・膠原病内科		小児消化器外科	
	膠原病内科		産婦人科	
	アレルギー内科		産科	
	リウマチ内科		婦人科	
	血液内科		整形外科	
	感染症内科		美容外科	
	老人内科		眼科	
	心療内科		耳鼻咽喉科	
	その他		性病科	気管食道科
			神経科	泌尿器科
			精神科	皮膚・泌尿器科
放射線科		皮膚科		
総合診療部		脳神経外科		
救急部		形成外科		
救急・集中治療部		歯科口腔外科		
集中治療部(ICU)		歯科		
冠動脈疾患集中治療部(CCU)		小児歯科		
内視鏡科		矯正歯科		
透析科		口腔外科		
理学療法・リハビリテーション科		手術部		
理学療法科		移植・人工臓器科		
リハビリテーション科		小児科系	小児科	
麻酔科			新生児科	
その他			新生児集中治療部(NICU)	
	周産期センター			