

院内感染対策サーベイランス公開情報 全入院患者部門

2008年7月～9月期報

【全入院患者部門サーベイランスの概要と目的】

院内感染対策サーベイランスの一部門として、全国の200床以上の病院のうち本サーベイランスの趣旨に賛同して参加を希望した医療機関の協力を得て、薬剤耐性菌による感染症患者の背景因子や関連因子等を解析し、その結果を参加医療機関に還元すると共に、広く一般に公開することにより、全国の医療機関において実施されている院内感染対策を支援することを目的とする。調査対象菌種はメチシリン耐性黄色ブドウ球菌(MRSA)、多剤耐性緑膿菌(MDRP)、ペニシリン耐性肺炎球菌(PRSP)、バンコマイシン耐性腸球菌(VRE)、バンコマイシン耐性黄色ブドウ球菌(VRSA)としてデータの集計・解析を行い、四半期報では以下の内容を公表する。

【解説】

1. 参加医療機関数

今回の四半期報(2008年7月～9月)におけるデータ提出医療機関数は356医療機関であり、全国の7785医療機関の4.6%、200床以上を有する2133医療機関の16.2%(病床数不明を除く)を占めていた。

2. 患者数および罹患率・感染率

全耐性菌の新規感染症患者数は4264名、感染症患者数は4885名であった。MRSAの新規感染症患者数は3780名(罹患率4.95%)、感染症患者数は4381名(感染率5.73%)であり、全耐性菌のほとんどを占めていた。MDRPの新規感染症患者数は76名(罹患率0.10%)、感染症患者数は86名(感染率0.11%)、PRSPの新規感染症患者数は407名(罹患率0.53%)、感染症患者数は417名(感染率0.55%)であり、それぞれの感染症の罹患率と感染率はほぼ同じであった。VREによる感染症患者数は1名のみであり、VRSAによる感染症の報告は無かった。

(参考) 新規感染症患者数：各月の新たに感染症に罹患した患者数の合計

感染症患者数：新規感染症患者数+最初の月の継続感染症患者数の合計

3. 性別内訳

全耐性菌における新規感染症患者数の男女比は、ほぼ2:1であり、MRSA、MDRP、PRSPについてもおおむね同様であった。

感染症患者においても同様の傾向が認められた。

4. 年齢別内訳

全耐性菌における新規感染症患者数は、70歳代が最も多く29.5%を占め、MRSA、MDRPについてもおおむね同様であった。一方、PRSPでは、10歳未満が最も多く46.9%であった。

感染症患者においても同様の傾向が認められた。

5. 検体別内訳

新規感染症患者において、原因菌の同定に使用された検体は、全耐性菌では呼吸器系が最も多く、49.5%を占めた。中でも、PRSPでは93.9%が呼吸器系検体であった。MRSAでは呼吸器系検体(45.1%)とともにその他の検体(31.2%)が多く、MDRPでは尿検体(47.4%)が最も多かった。VREはその他の検体より同定されていた。血液検体はほとんどがMRSAであり、髄液検体はMRSAとPRSPが占めていた。便検体の報告などもされており、保菌患者が報告されている可能性がある。

感染症患者においても同様の傾向が認められた。

データ集計日：2010年08月16日
公開情報掲載日：2010年10月01日

院内感染対策サーベイランス公開情報 全入院患者部門

2008年7月～9月期報

6. 感染症の内訳

新規感染症患者において、全耐性菌における感染症は肺炎が最も多く、40.7%を占めた。PRSPでは、88.9%が肺炎などの呼吸器系感染症であった。MRSAでは、肺炎(38.5%)とともに菌血症(14.4%)、手術創感染症(11.5%)や皮膚・軟部組織感染症(11.3%)も比較的多くみられた。MDRPでは尿路感染症(48.7%)が最も多かった。VREは消化器系感染症であった。菌血症ではほとんどがMRSAであり、中枢神経系感染症ではMRSAとPRSPが占めていた。以上は5. 検体別内訳と矛盾しない結果であり、消化器系感染症などもまた、保菌患者が報告されている可能性がある。

感染症患者においても同様の傾向が認められた。

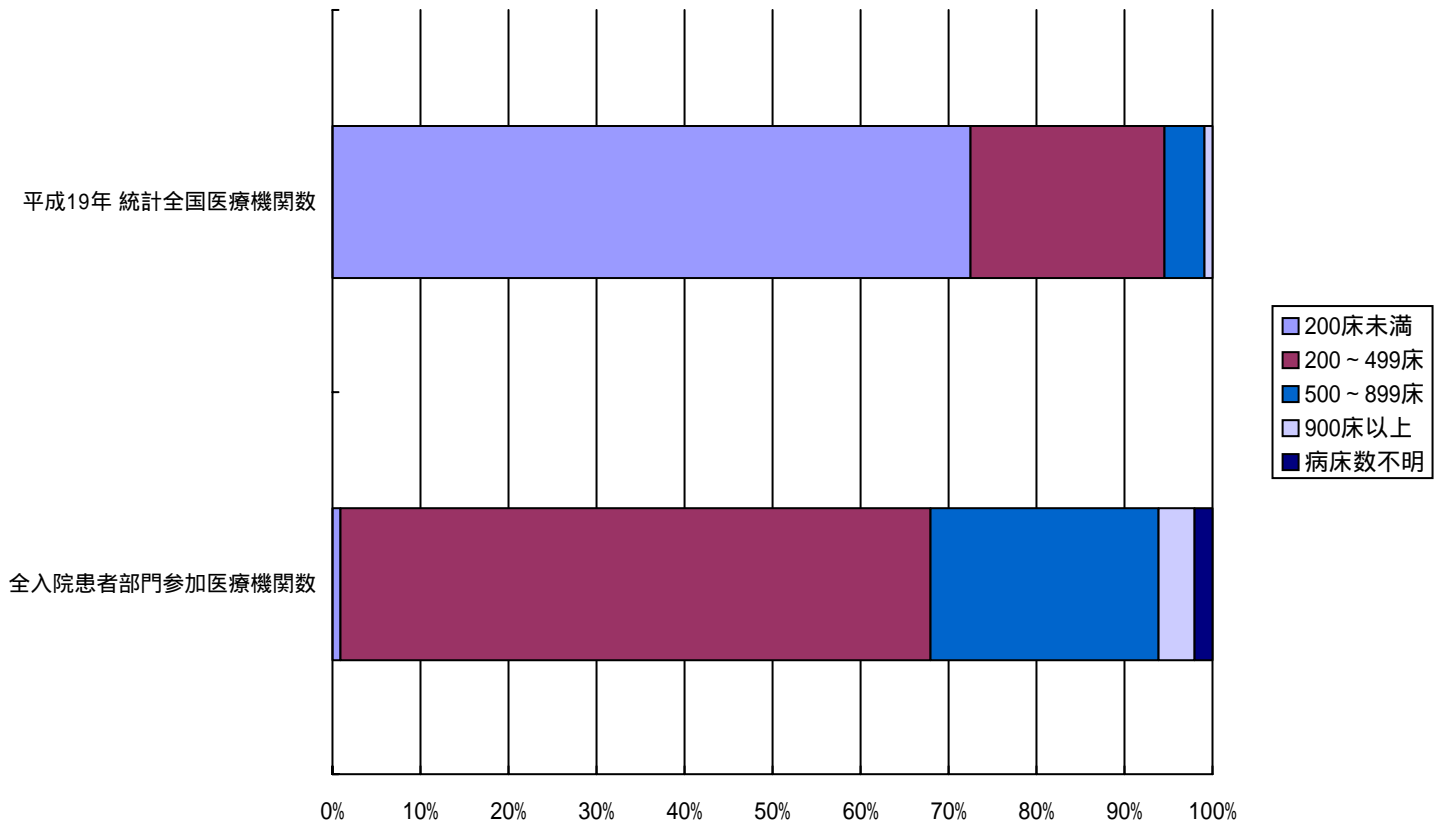
7. 診療科別内訳

新規感染症患者の割合は、全耐性菌では内科系が46.6%、外科系が41.6%であり、小児科系が6.9%であった。MRSAでもほぼ同様であり、内科系が47.1%、外科系が44.9%であり、小児科系が2.9%であった。MDRPは内科系が60.5%、外科系が38.2%であり、小児科系ではみられなかった。一方、PRSPは小児科系が45.5%、内科系が39.3%であり、外科系が11.8%であった。

感染症患者においても同様の傾向が認められた。

院内感染対策サーベイランス公開情報 全入院患者部門 2008年7月～9月期報

1. データ提出医療機関数(356医療機関)



病床数	平成19年 統計全国医療機関数	7月～9月 データ提出医療機関数 (提出医療機関の全国の医療機関に占める割合(%))
200床未満	5652	3 (0.05)
200～499床	1705	239 (14.02)
500～899床	363	92 (25.34)
900床以上	65	15 (23.08)
病床数不明	-	7 (-)
合計	7785	356 (4.57)

*厚生統計要覧(平成19年度)を参照した。
精神科病院はのぞく

データ集計日: 2010年08月16日
公開情報掲載日: 2010年10月01日

院内感染対策サーベイランス公開情報 全入院患者部門

2008年7月～9月期報

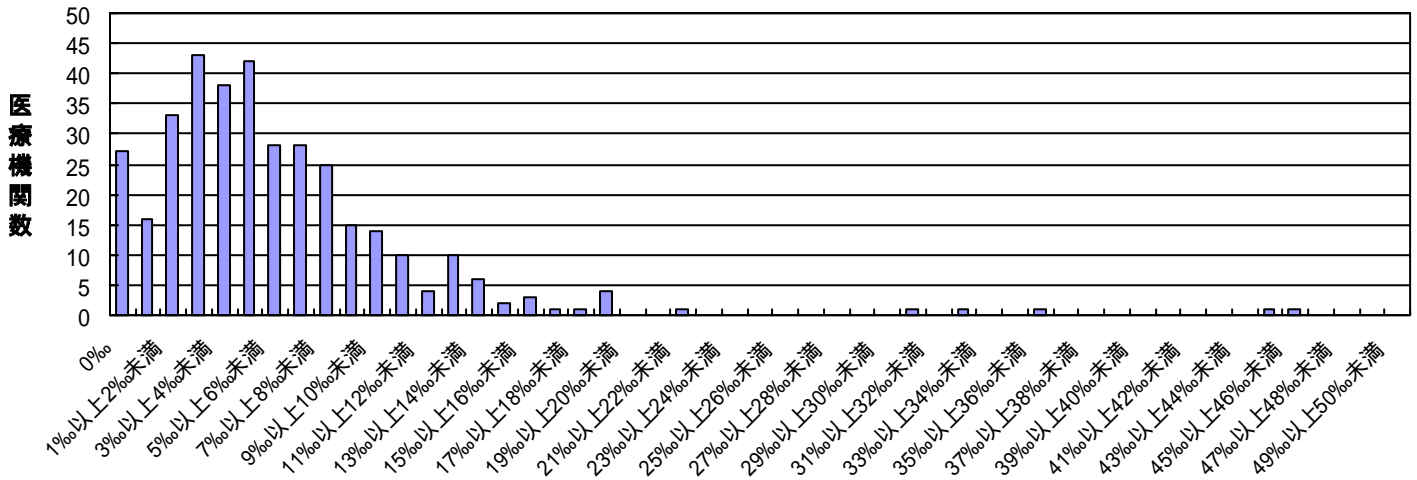
2. 新規感染症患者数と罹患率

罹患率 = (全医療機関の新規感染症患者数 ÷ (全医療機関の総入院患者数 - 全医療機関の継続感染症患者数)) × 1000

感染率 = (全医療機関の感染症患者数 ÷ 全医療機関の総入院患者数) × 1000 (詳細は仕様確認書を参照)

薬剤耐性菌名	総入院患者数	継続感染症患者数	新規感染症患者数	罹患率(%)	全医療機関の罹患率(%)の分布
メチシリン耐性黄色ブドウ球菌	764473	601	3780	4.95	0.00 4.50 --- 45.01

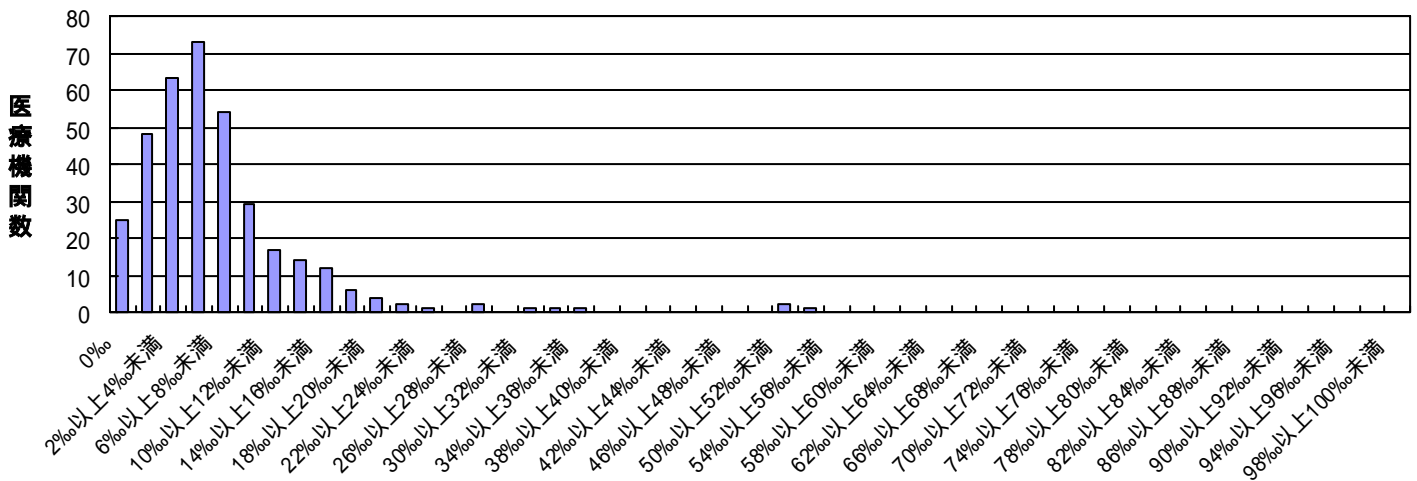
メチシリン耐性黄色ブドウ球菌感染症罹患率の分布
(データ提出医療機関数：356医療機関)



メチシリン耐性黄色ブドウ球菌感染症罹患率(%)

薬剤耐性菌名	総入院患者数	感染症患者数	感染率(%)	全医療機関の感染率(%)の分布
メチシリン耐性黄色ブドウ球菌	764473	4381	5.73	0.00 5.07 --- 52.63

メチシリン耐性黄色ブドウ球菌感染症感染率の分布
(データ提出医療機関数：356医療機関)



メチシリン耐性黄色ブドウ球菌感染症感染率(%)

データ集計日： 2010年08月16日

公開情報掲載日： 2010年10月01日

院内感染対策サーベイランス公開情報 全入院患者部門

2008年7月～9月期報

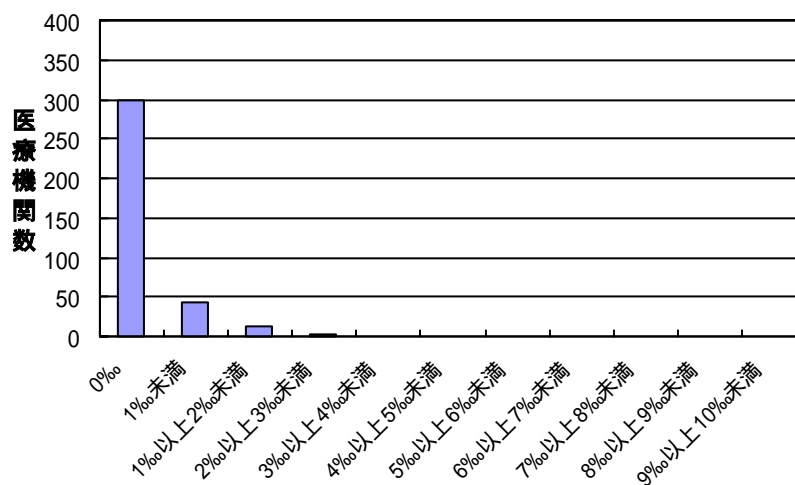
2. 新規感染症患者数と罹患率

罹患率 = (全医療機関の新規感染症患者数 ÷ (全医療機関の総入院患者数 - 全医療機関の継続感染症患者数)) × 1000

感染率 = (全医療機関の感染症患者数 ÷ 全医療機関の総入院患者数) × 1000 (詳細は仕様確認書を参照)

薬剤耐性菌名	総入院患者数	継続感染症患者数	新規感染症患者数	罹患率(%)	全医療機関の罹患率(‰)の分布
多剤耐性緑膿菌	764473	10	76	0.10	0.00 2.26

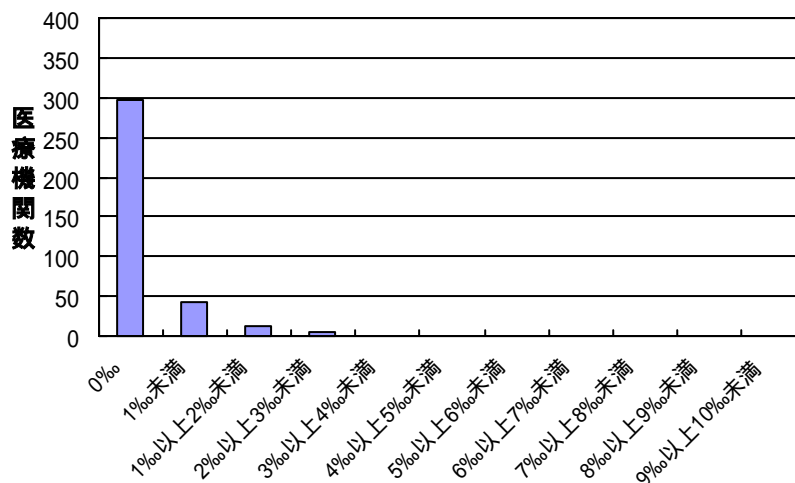
多剤耐性緑膿菌感染症罹患率の分布
(データ提出医療機関数：356医療機関)



多剤耐性緑膿菌感染症罹患率(‰)

薬剤耐性菌名	総入院患者数	感染症患者数	感染率(‰)	全医療機関の感染率(‰)の分布
多剤耐性緑膿菌	764473	86	0.11	0.00 2.75

多剤耐性緑膿菌感染症感染率の分布
(データ提出医療機関数：356医療機関)



多剤耐性緑膿菌感染症感染率(‰)

データ集計日： 2010年08月16日

公開情報掲載日： 2010年10月01日

院内感染対策サーベイランス公開情報 全入院患者部門

2008年7月～9月期報

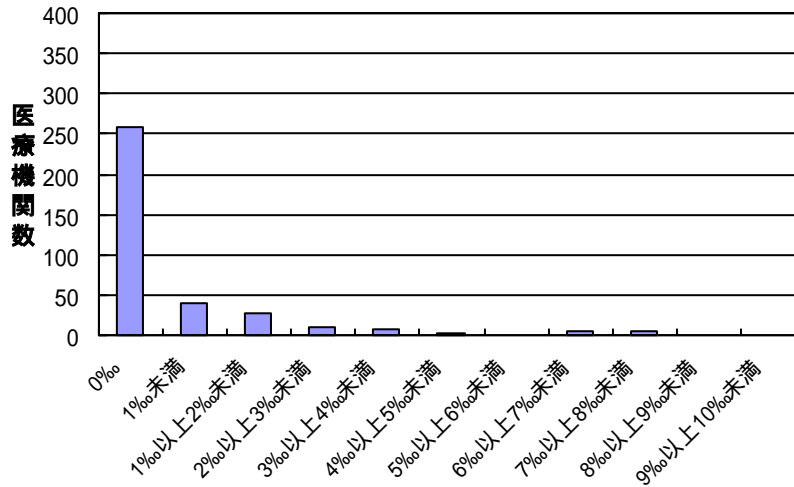
2. 新規感染症患者数と罹患率

罹患率 = (全医療機関の新規感染症患者数 ÷ (全医療機関の総入院患者数 - 全医療機関の継続感染症患者数)) × 1000

感染率 = (全医療機関の感染症患者数 ÷ 全医療機関の総入院患者数) × 1000 (詳細は仕様確認書を参照)

薬剤耐性菌名	総入院患者数	継続感染症患者数	新規感染症患者数	罹患率(‰)	全医療機関の罹患率(‰)の分布
ペニシリン耐性肺炎球菌	764473	10	407	0.53	0.00 7.90

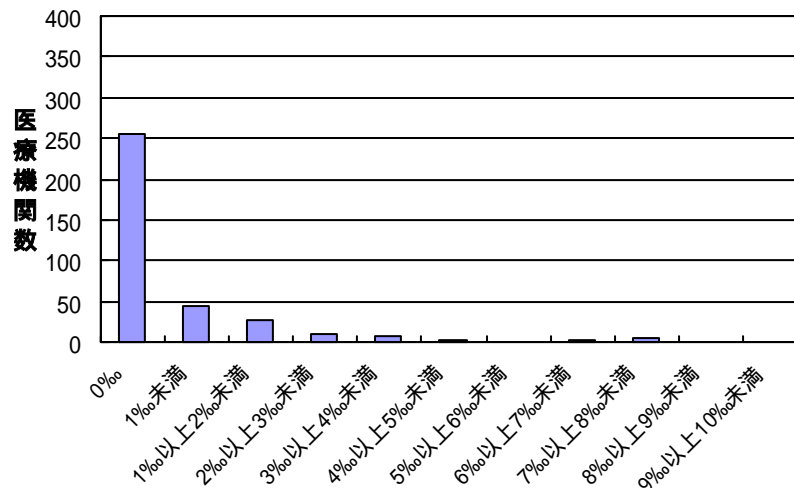
ペニシリン耐性肺炎球菌感染症罹患率の分布
(データ提出医療機関数：356医療機関)



ペニシリン耐性肺炎球菌感染症罹患率(‰)

薬剤耐性菌名	総入院患者数	感染症患者数	感染率(‰)	全医療機関の感染率(‰)の分布
ペニシリン耐性肺炎球菌	764473	417	0.55	0.00 7.97

ペニシリン耐性肺炎球菌感染症感染率の分布
(データ提出医療機関数：356医療機関)



ペニシリン耐性肺炎球菌感染症感染率(‰)

データ集計日： 2010年08月16日

公開情報掲載日： 2010年10月01日

院内感染対策サーベイランス公開情報 全入院患者部門

2008年7月～9月期報

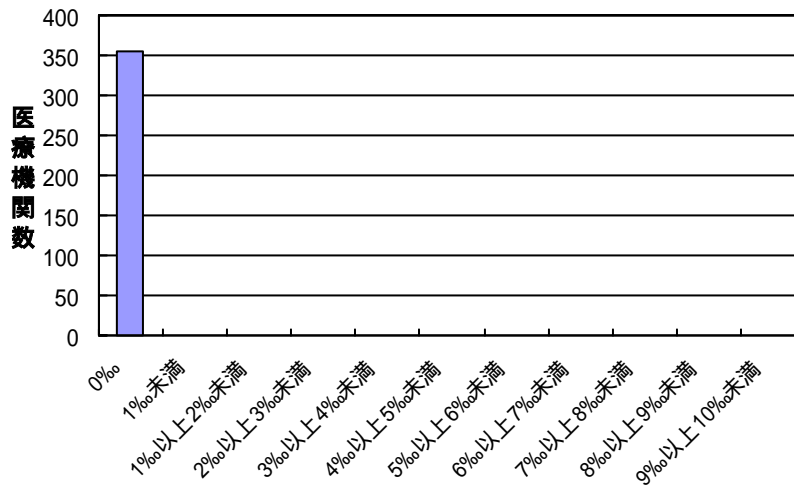
2. 新規感染症患者数と罹患率

罹患率 = (全医療機関の新規感染症患者数 ÷ (全医療機関の総入院患者数 - 全医療機関の継続感染症患者数)) × 1000

感染率 = (全医療機関の感染症患者数 ÷ 全医療機関の総入院患者数) × 1000 (詳細は仕様確認書を参照)

薬剤耐性菌名	総入院患者数	継続感染症患者数	新規感染症患者数	罹患率(‰)	全医療機関の罹患率(‰)の分布
バンコマイシン耐性腸球菌	764473	0	1	0.00	0.00 0.58

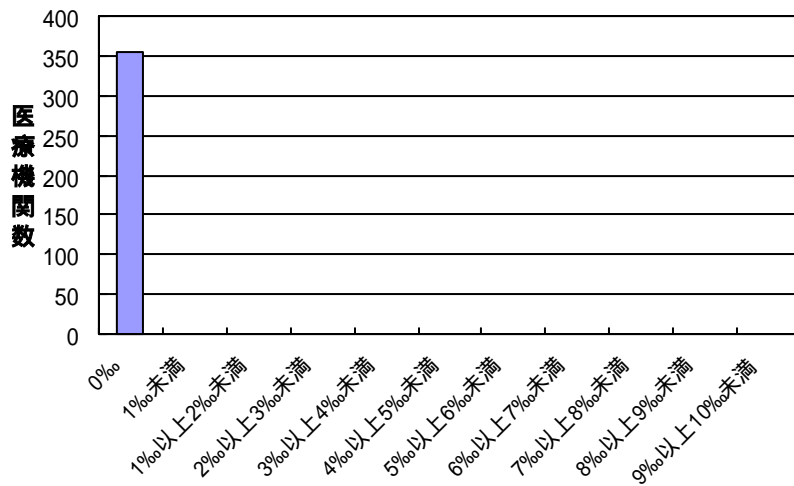
バンコマイシン耐性腸球菌感染症罹患率の分布
(データ提出医療機関数：356医療機関)



バンコマイシン耐性腸球菌感染症罹患率(‰)

薬剤耐性菌名	総入院患者数	感染症患者数	感染率(‰)	全医療機関の感染率(‰)の分布
バンコマイシン耐性腸球菌	764473	1	0.00	0.00 0.58

バンコマイシン耐性腸球菌感染症感染率の分布
(データ提出医療機関数：356医療機関)



バンコマイシン耐性腸球菌感染症感染率(‰)

データ集計日： 2010年08月16日

公開情報掲載日： 2010年10月01日

院内感染対策サーベイランス公開情報 全入院患者部門

2008年7月～9月期報

2. 新規感染症患者数と罹患率

罹患率 = (全医療機関の新規感染症患者数 ÷ (全医療機関の総入院患者数 - 全医療機関の継続感染症患者数)) × 1000

感染率 = (全医療機関の感染症患者数 ÷ 全医療機関の総入院患者数) × 1000 (詳細は仕様確認書を参照)

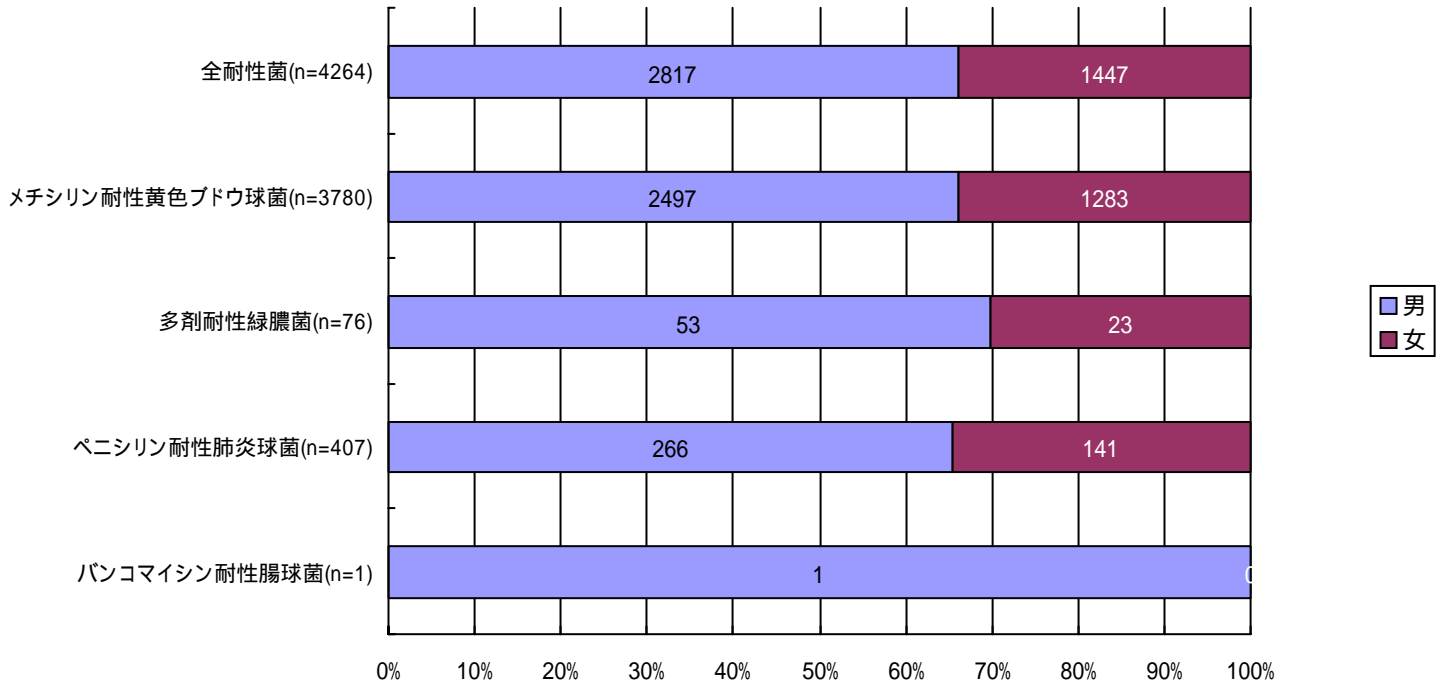
*バンコマイシン耐性黄色ブドウ球菌感染症の報告は有りませんでした

院内感染対策サーベイランス公開情報 全入院患者部門

2008年7月～9月期報

3. 耐性菌感染症患者の性別内訳

新規感染症患者



分類	全耐性菌 (%)	メチシリン耐性黄色ブドウ球菌 (%)	多剤耐性緑膿菌 (%)	ペニシリン耐性肺炎球菌 (%)	バンコマイシン耐性腸球菌 (%)	バンコマイシン耐性黄色ブドウ球菌 (%)
男 (%)	2817 (66.06)	2497 (66.06)	53 (69.74)	266 (65.36)	1 (100.00)	0 (-)
女 (%)	1447 (33.94)	1283 (33.94)	23 (30.26)	141 (34.64)	0 (-)	0 (-)
合計	4264	3780	76	407	1	0

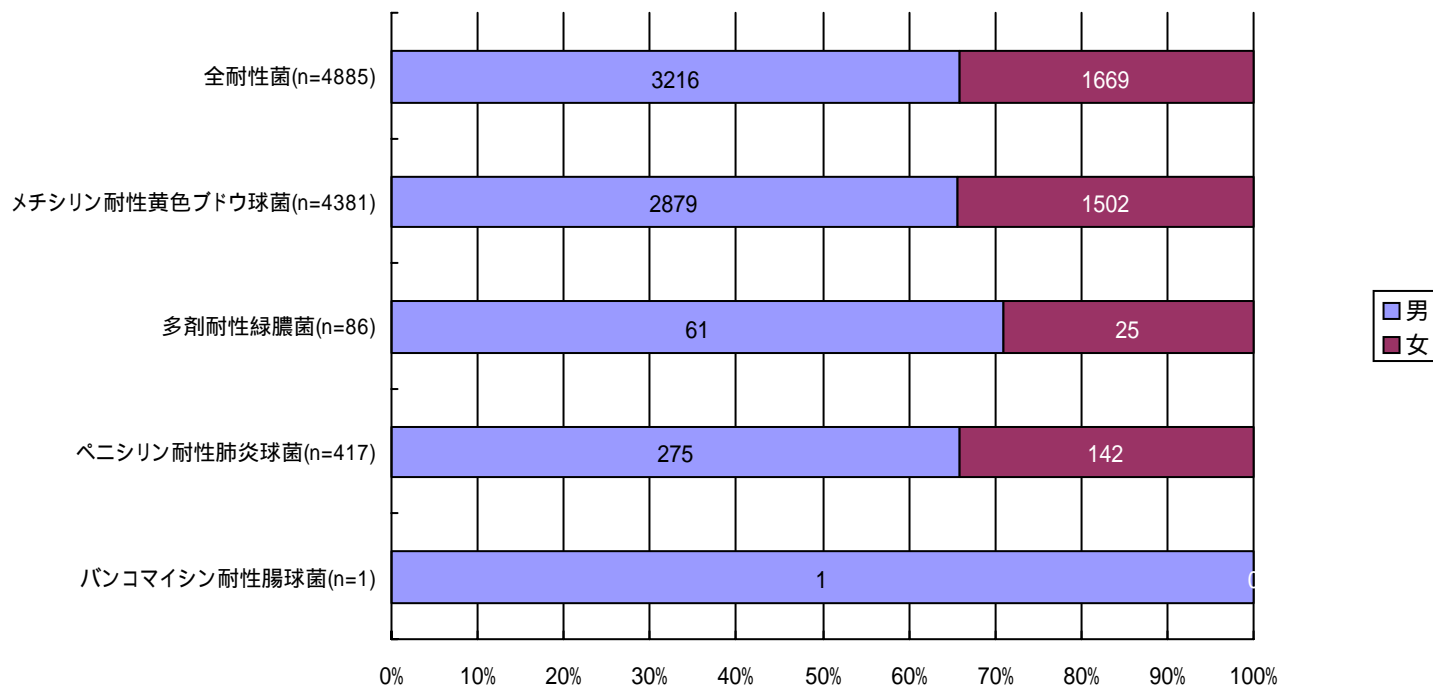
*バンコマイシン耐性黄色ブドウ球菌感染症の報告は有りませんでした

院内感染対策サーベイランス公開情報 全入院患者部門

2008年7月～9月期報

3. 耐性菌感染症患者の性別内訳

感染症患者



分類	全耐性菌 (%)	メチシリン耐性黄色ブドウ球菌 (%)	多剤耐性緑膿菌 (%)	ペニシリン耐性肺炎球菌 (%)	バンコマイシン耐性腸球菌 (%)	バンコマイシン耐性黄色ブドウ球菌 (%)
男 (%)	3216 (65.83)	2879 (65.72)	61 (70.93)	275 (65.95)	1 (100.00)	0 (-)
女 (%)	1669 (34.17)	1502 (34.28)	25 (29.07)	142 (34.05)	0 (-)	0 (-)
合計	4885	4381	86	417	1	0

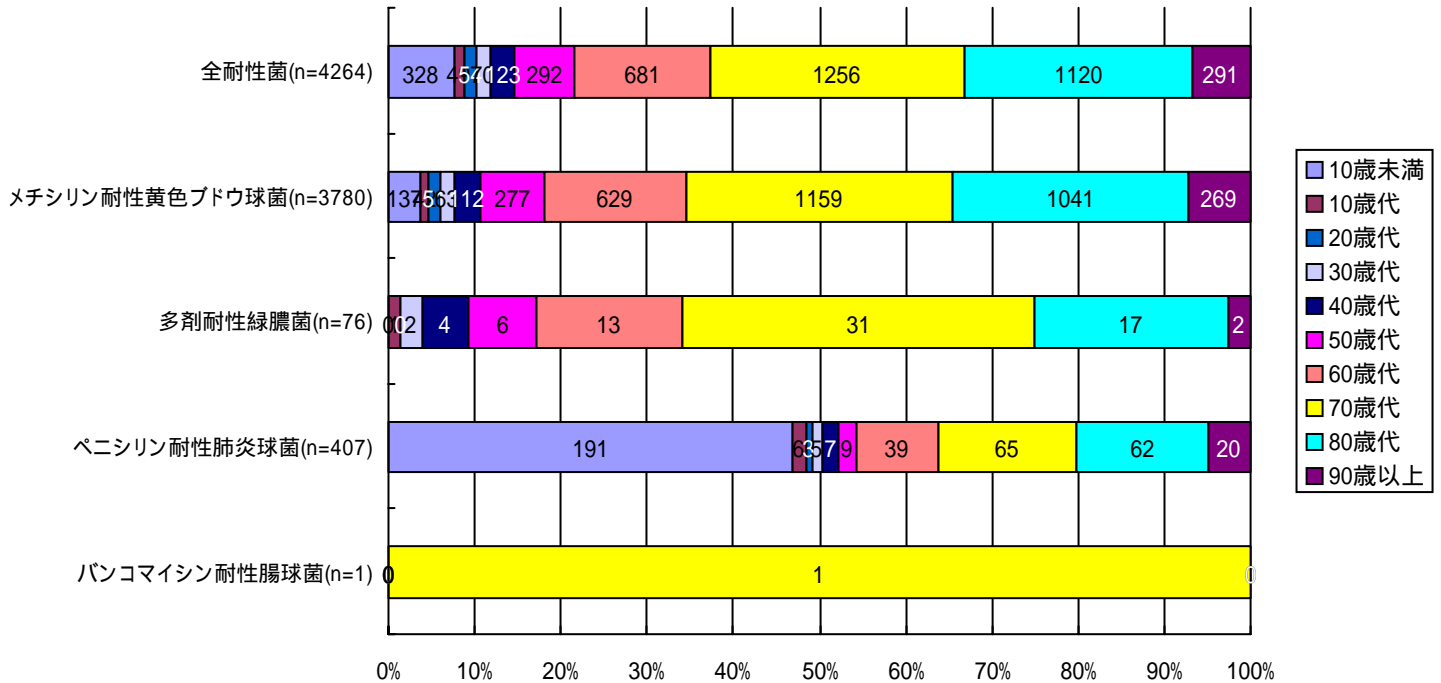
*バンコマイシン耐性黄色ブドウ球菌感染症の報告は有りませんでした

院内感染対策サーベイランス公開情報 全入院患者部門

2008年7月～9月期報

4. 耐性菌感染症患者の年齢別内訳

新規感染症患者



分類	全耐性菌 (%)	メチシリン耐性黄色ブドウ球菌 (%)	多剤耐性緑膿菌 (%)	ペニシリン耐性肺炎球菌 (%)	バンコマイシン耐性腸球菌 (%)	バンコマイシン耐性黄色ブドウ球菌 (%)
10歳未満	328 (7.69)	137 (3.62)	0 (-)	191 (46.93)	0 (-)	0 (-)
10歳代	49 (1.15)	42 (1.11)	1 (1.32)	6 (1.47)	0 (-)	0 (-)
20歳代	54 (1.27)	51 (1.35)	0 (-)	3 (0.74)	0 (-)	0 (-)
30歳代	70 (1.64)	63 (1.67)	2 (2.63)	5 (1.23)	0 (-)	0 (-)
40歳代	123 (2.88)	112 (2.96)	4 (5.26)	7 (1.72)	0 (-)	0 (-)
50歳代	292 (6.85)	277 (7.33)	6 (7.89)	9 (2.21)	0 (-)	0 (-)
60歳代	681 (15.97)	629 (16.64)	13 (17.11)	39 (9.58)	0 (-)	0 (-)
70歳代	1256 (29.46)	1159 (30.66)	31 (40.79)	65 (15.97)	1 (100.00)	0 (-)
80歳代	1120 (26.27)	1041 (27.54)	17 (22.37)	62 (15.23)	0 (-)	0 (-)
90歳以上	291 (6.82)	269 (7.12)	2 (2.63)	20 (4.91)	0 (-)	0 (-)
合計	4264	3780	76	407	1	0

*バンコマイシン耐性黄色ブドウ球菌感染症の報告は有りませんでした

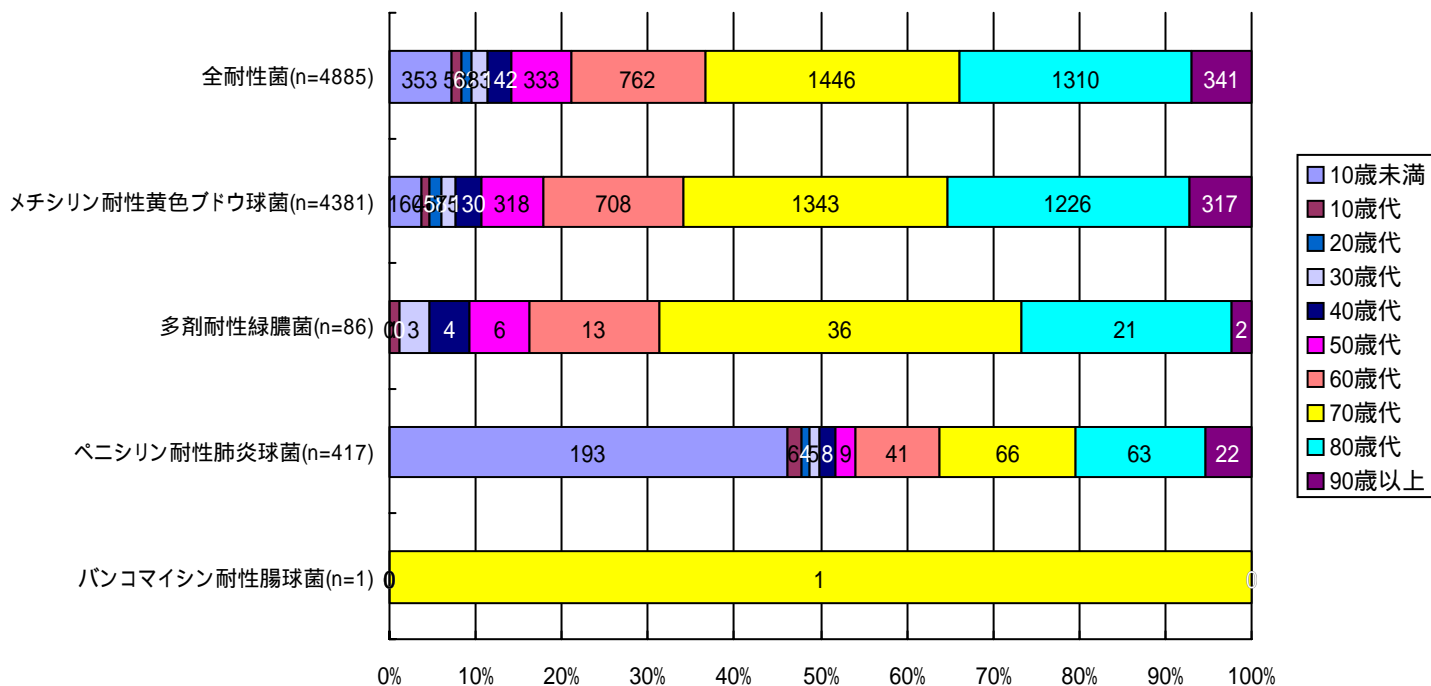
データ集計日: 2010年08月16日
公開情報掲載日: 2010年10月01日

院内感染対策サーベイランス公開情報 全入院患者部門

2008年7月～9月期報

4. 耐性菌感染症患者の年齢別内訳

感染症患者



分類	全耐性菌 (%)	メチシリン耐性黄色ブドウ球菌 (%)	多剤耐性緑膿菌 (%)	ペニシリン耐性肺炎球菌 (%)	バンコマイシン耐性腸球菌 (%)	バンコマイシン耐性黄色ブドウ球菌 (%)
10歳未満	353 (7.23)	160 (3.65)	0 (-)	193 (46.28)	0 (-)	0 (-)
10歳代	53 (1.08)	46 (1.05)	1 (1.16)	6 (1.44)	0 (-)	0 (-)
20歳代	62 (1.27)	58 (1.32)	0 (-)	4 (0.96)	0 (-)	0 (-)
30歳代	83 (1.70)	75 (1.71)	3 (3.49)	5 (1.20)	0 (-)	0 (-)
40歳代	142 (2.91)	130 (2.97)	4 (4.65)	8 (1.92)	0 (-)	0 (-)
50歳代	333 (6.82)	318 (7.26)	6 (6.98)	9 (2.16)	0 (-)	0 (-)
60歳代	762 (15.60)	708 (16.16)	13 (15.12)	41 (9.83)	0 (-)	0 (-)
70歳代	1446 (29.60)	1343 (30.66)	36 (41.86)	66 (15.83)	1 (100.00)	0 (-)
80歳代	1310 (26.82)	1226 (27.98)	21 (24.42)	63 (15.11)	0 (-)	0 (-)
90歳以上	341 (6.98)	317 (7.24)	2 (2.33)	22 (5.28)	0 (-)	0 (-)
合計	4885	4381	86	417	1	0

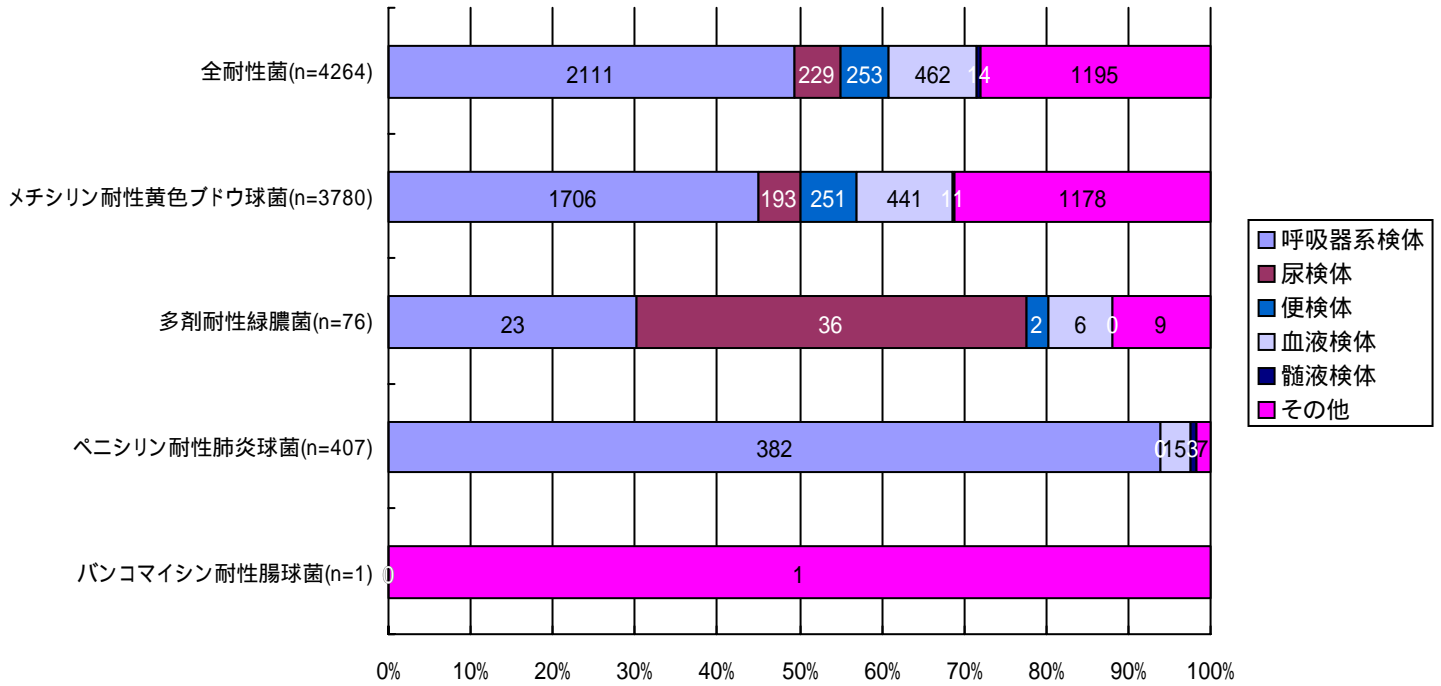
*バンコマイシン耐性黄色ブドウ球菌感染症の報告は有りませんでした

院内感染対策サーベイランス公開情報 全入院患者部門

2008年7月～9月期報

5. 耐性菌感染症患者の検体内訳

新規感染症患者



分類	全耐性菌 (%)	メチシリン耐性黄色ブドウ球菌 (%)	多剤耐性緑膿菌 (%)	ペニシリン耐性肺炎球菌 (%)	バンコマイシン耐性腸球菌 (%)	バンコマイシン耐性黄色ブドウ球菌 (%)
呼吸器系	2111 (49.51)	1706 (45.13)	23 (30.26)	382 (93.86)	0 (-)	0 (-)
尿検体	229 (5.37)	193 (5.11)	36 (47.37)	0 (-)	0 (-)	0 (-)
便検体	253 (5.93)	251 (6.64)	2 (2.63)	0 (-)	0 (-)	0 (-)
血液検体	462 (10.83)	441 (11.67)	6 (7.89)	15 (3.69)	0 (-)	0 (-)
髄液検体	14 (0.33)	11 (0.29)	0 (-)	3 (0.74)	0 (-)	0 (-)
その他	1195 (28.03)	1178 (31.16)	9 (11.84)	7 (1.72)	1 (100.00)	0 (-)
合計	4264	3780	76	407	1	0

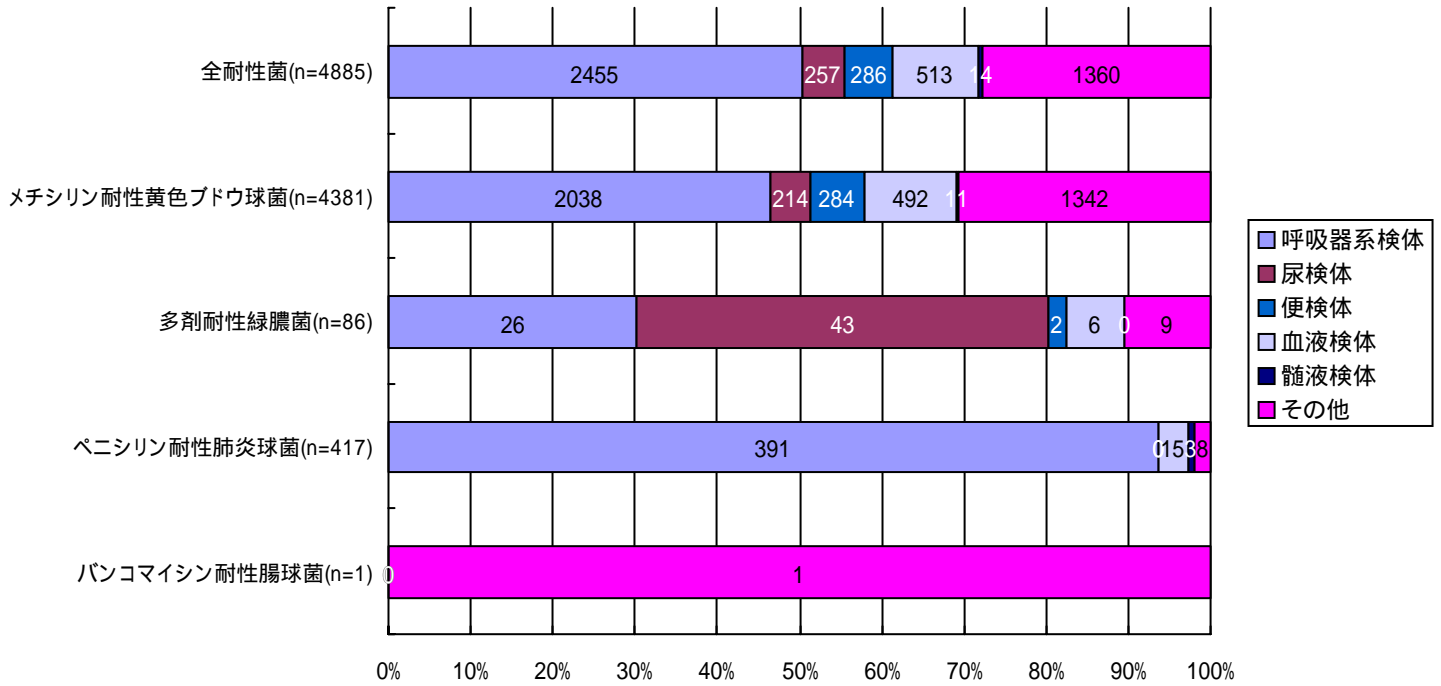
*検体区分については巻末の資料1を参照

院内感染対策サーベイランス公開情報 全入院患者部門

2008年7月～9月期報

5. 耐性菌感染症患者の検体内訳

感染症患者



分類	全耐性菌 (%)	メチシリン耐性黄色ブドウ球菌 (%)	多剤耐性緑膿菌 (%)	ペニシリン耐性肺炎球菌 (%)	バンコマイシン耐性腸球菌 (%)	バンコマイシン耐性黄色ブドウ球菌 (%)
呼吸器系	2455 (50.26)	2038 (46.52)	26 (30.23)	391 (93.76)	0 (-)	0 (-)
尿検体	257 (5.26)	214 (4.88)	43 (50.00)	0 (-)	0 (-)	0 (-)
便検体	286 (5.85)	284 (6.48)	2 (2.33)	0 (-)	0 (-)	0 (-)
血液検体	513 (10.50)	492 (11.23)	6 (6.98)	15 (3.60)	0 (-)	0 (-)
髄液検体	14 (0.29)	11 (0.25)	0 (-)	3 (0.72)	0 (-)	0 (-)
その他	1360 (27.84)	1342 (30.63)	9 (10.47)	8 (1.92)	1 (100.00)	0 (-)
合計	4885	4381	86	417	1	0

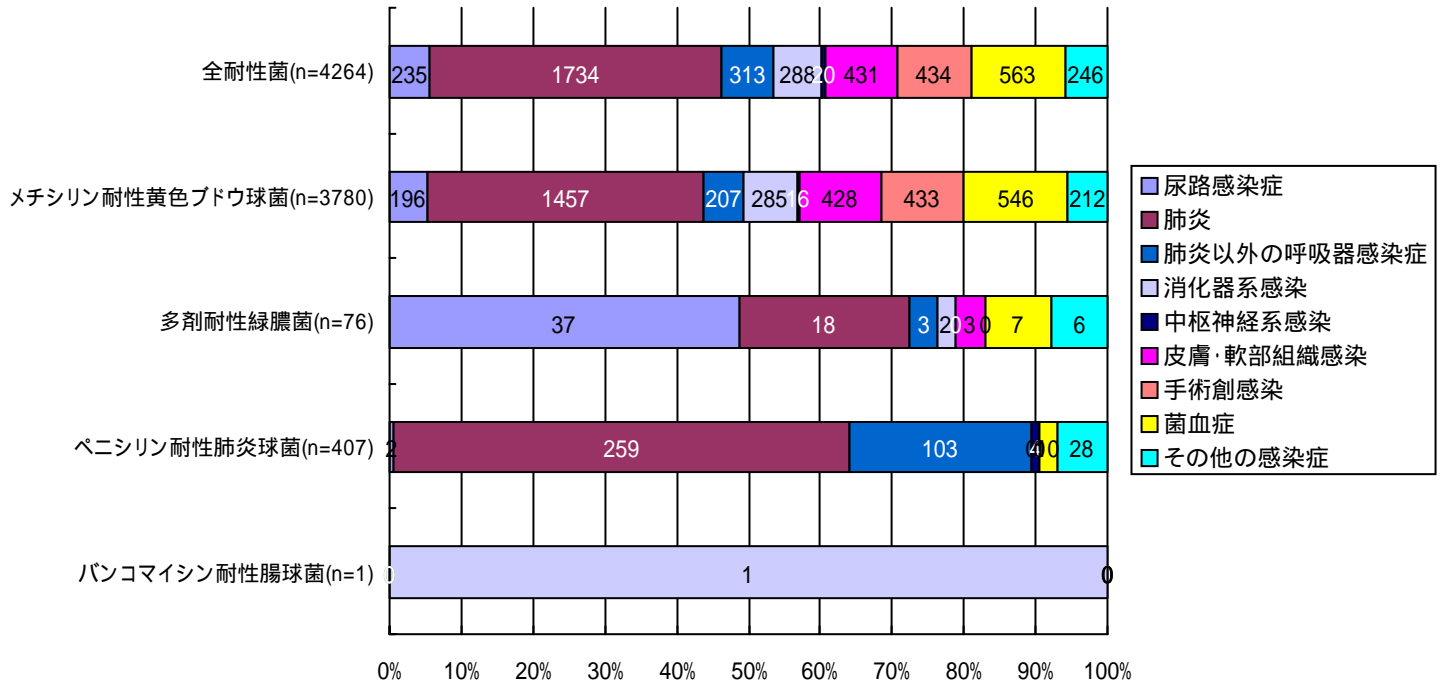
*検体区分については巻末の資料1を参照

院内感染対策サーベイランス公開情報 全入院患者部門

2008年7月～9月期報

6. 耐性菌感染症患者の感染症名別内訳

新規感染症患者



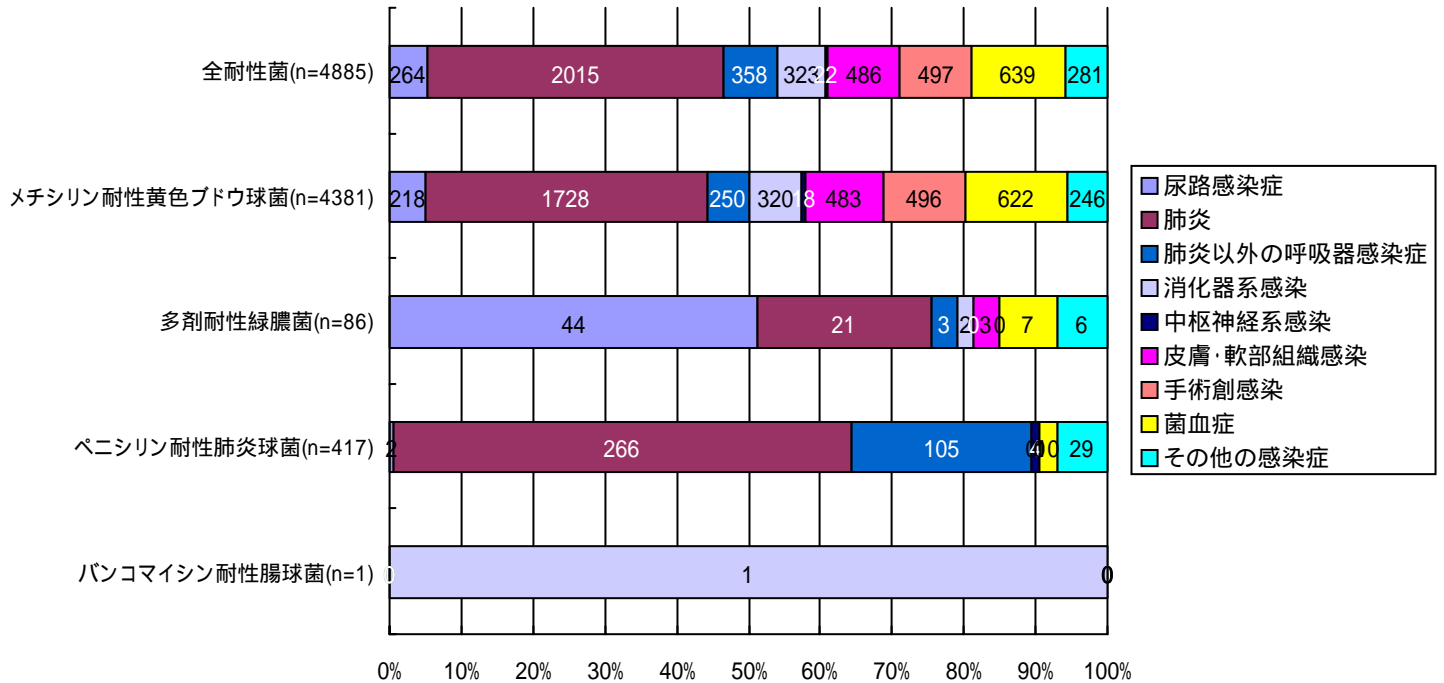
分類	全耐性菌 (%)	メチシリン耐性黄色ブドウ球菌 (%)	多剤耐性緑膿菌 (%)	ペニシリン耐性肺炎球菌 (%)	バンコマイシン耐性腸球菌 (%)	バンコマイシン耐性黄色ブドウ球菌 (%)
尿路	235 (5.51)	196 (5.19)	37 (48.68)	2 (0.49)	0 (-)	0 (-)
肺炎	1734 (40.67)	1457 (38.54)	18 (23.68)	259 (63.64)	0 (-)	0 (-)
肺炎以外	313 (7.34)	207 (5.48)	3 (3.95)	103 (25.31)	0 (-)	0 (-)
消化器系	288 (6.75)	285 (7.54)	2 (2.63)	0 (-)	1 (100.00)	0 (-)
中枢神経系	20 (0.47)	16 (0.42)	0 (-)	4 (0.98)	0 (-)	0 (-)
皮膚・軟部	431 (10.11)	428 (11.32)	3 (3.95)	0 (-)	0 (-)	0 (-)
手術創	434 (10.18)	433 (11.46)	0 (-)	1 (0.25)	0 (-)	0 (-)
菌血症	563 (13.20)	546 (14.44)	7 (9.21)	10 (2.46)	0 (-)	0 (-)
その他	246 (5.77)	212 (5.61)	6 (7.89)	28 (6.88)	0 (-)	0 (-)
合計	4264	3780	76	407	1	0

院内感染対策サーベイランス公開情報 全入院患者部門

2008年7月～9月期報

6. 耐性菌感染症患者の感染症名別内訳

感染症患者



分類	全耐性菌 (%)	メチシリン耐性黄色ブドウ球菌 (%)	多剤耐性緑膿菌 (%)	ペニシリン耐性肺炎球菌 (%)	バンコマイシン耐性腸球菌 (%)	バンコマイシン耐性黄色ブドウ球菌 (%)
尿路	264 (5.40)	218 (4.98)	44 (51.16)	2 (0.48)	0 (-)	0 (-)
肺炎	2015 (41.25)	1728 (39.44)	21 (24.42)	266 (63.79)	0 (-)	0 (-)
肺炎以外	358 (7.33)	250 (5.71)	3 (3.49)	105 (25.18)	0 (-)	0 (-)
消化器系	323 (6.61)	320 (7.30)	2 (2.33)	0 (-)	1 (100.00)	0 (-)
中枢神経系	22 (0.45)	18 (0.41)	0 (-)	4 (0.96)	0 (-)	0 (-)
皮膚・軟部	486 (9.95)	483 (11.02)	3 (3.49)	0 (-)	0 (-)	0 (-)
手術創	497 (10.17)	496 (11.32)	0 (-)	1 (0.24)	0 (-)	0 (-)
菌血症	639 (13.08)	622 (14.20)	7 (8.14)	10 (2.40)	0 (-)	0 (-)
その他	281 (5.75)	246 (5.62)	6 (6.98)	29 (6.95)	0 (-)	0 (-)
合計	4885	4381	86	417	1	0

データ集計日: 2010年08月16日

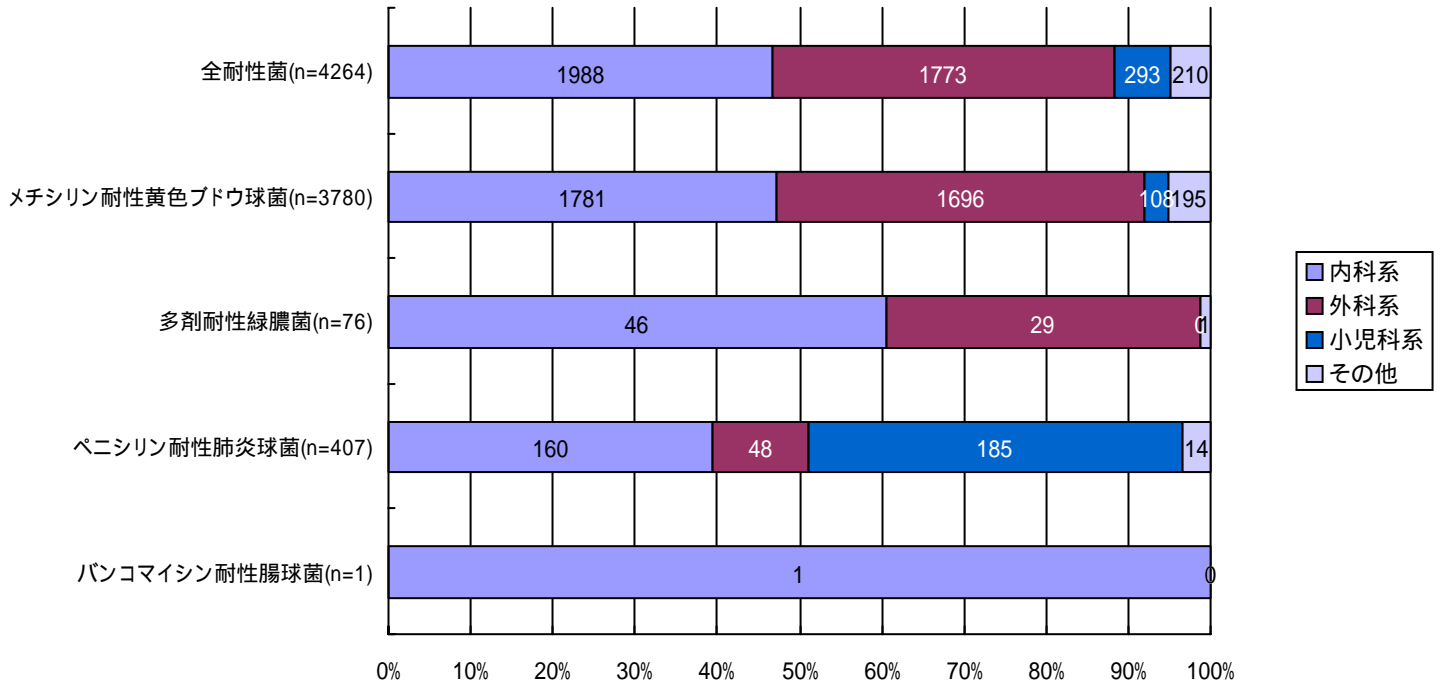
公開情報掲載日: 2010年10月01日

院内感染対策サーベイランス公開情報 全入院患者部門

2008年7月～9月期報

7. 耐性菌感染症患者の診療科別内訳

新規感染症患者



分類	全耐性菌 (%)	メチシリン耐性黄色ブドウ球菌 (%)	多剤耐性緑膿菌 (%)	ペニシリン耐性肺炎球菌 (%)	バンコマイシン耐性腸球菌 (%)	バンコマイシン耐性黄色ブドウ球菌 (%)
内科系	1988 (46.62)	1781 (47.12)	46 (60.53)	160 (39.31)	1 (100.00)	0 (-)
外科系	1773 (41.58)	1696 (44.87)	29 (38.16)	48 (11.79)	0 (-)	0 (-)
小児科系	293 (6.87)	108 (2.86)	0 (-)	185 (45.45)	0 (-)	0 (-)
その他	210 (4.92)	195 (5.16)	1 (1.32)	14 (3.44)	0 (-)	0 (-)
合計	4264	3780	76	407	1	0

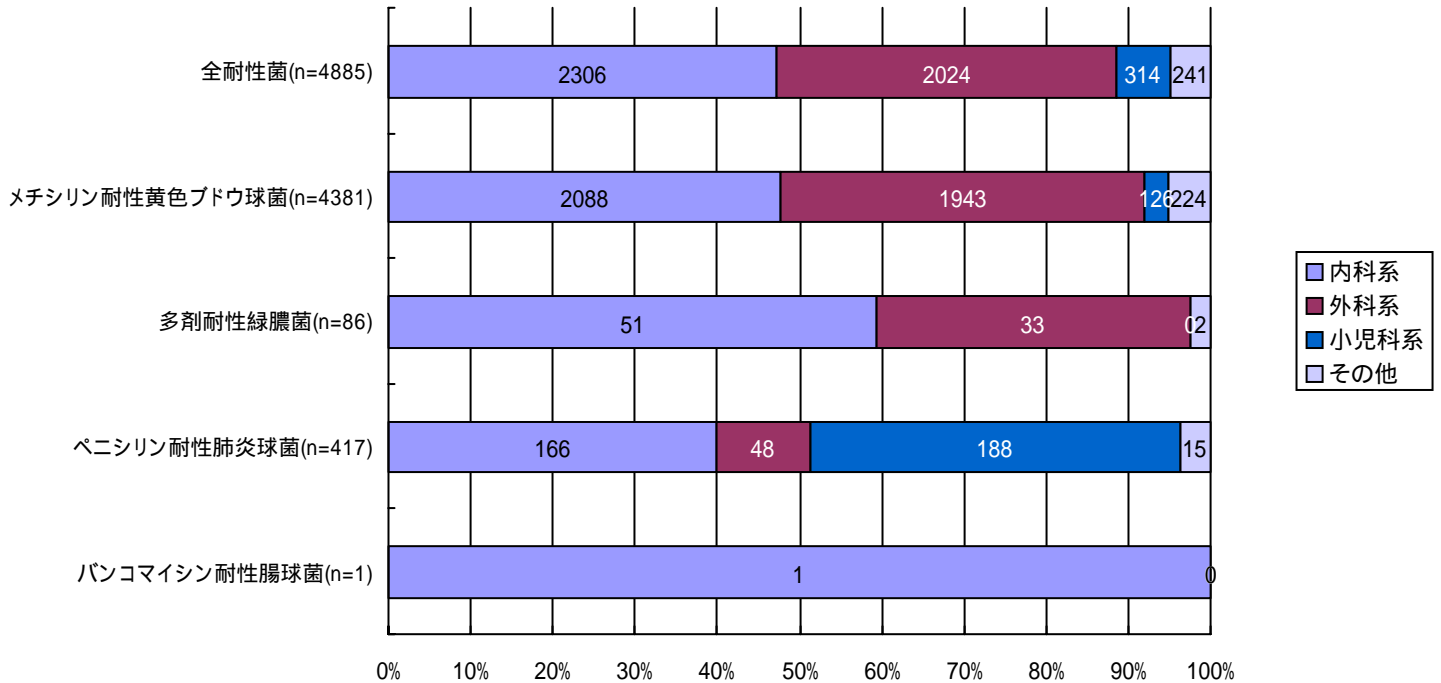
*診療科の内訳については巻末の資料2を参照

院内感染対策サーベイランス公開情報 全入院患者部門

2008年7月～9月期報

7. 耐性菌感染症患者の診療科別内訳

感染症患者



分類	全耐性菌 (%)	メチシリン耐性黄色ブドウ球菌 (%)	多剤耐性緑膿菌 (%)	ペニシリン耐性肺炎球菌 (%)	バンコマイシン耐性腸球菌 (%)	バンコマイシン耐性黄色ブドウ球菌 (%)
内科系	2306 (47.21)	2088 (47.66)	51 (59.30)	166 (39.81)	1 (100.00)	0 (-)
外科系	2024 (41.43)	1943 (44.35)	33 (38.37)	48 (11.51)	0 (-)	0 (-)
小児科系	314 (6.43)	126 (2.88)	0 (-)	188 (45.08)	0 (-)	0 (-)
その他	241 (4.93)	224 (5.11)	2 (2.33)	15 (3.60)	0 (-)	0 (-)
合計	4885	4381	86	417	1	0

*診療科の内訳については巻末の資料2を参照

・資料 1

呼吸器系検体	喀出痰
	気管内採痰
	気管支洗浄液
	咽頭粘液
	鼻腔内
	口腔内
	生検材料(肺)
	胸水
	その他(呼吸器)
	自然排尿
尿検体	採尿カテーテル
	留置カテーテル
	カテーテル尿
	糞便
便検体	糞便
	血液検体
血液検体	静脈血
	動脈血
髄液検体	髄液
その他	尿道分泌液
	膣分泌液
	胃・十二指腸液
	胆汁
	生検材料(消化管)
	腹水
	関節液
	その他

・資料 2

内科系	内科	外科系	外科	
	循環器内科		消化器外科	
	神経内科		肛門科	
	呼吸器内科		肝胆膵外科	
	消化器内科		心臓血管外科	
	胃腸科		内分泌外科	
	内分泌・代謝内科		呼吸器外科	
	腎臓内科		小児外科	
	糖尿病内科		小児循環器外科	
	アレルギー・膠原病内科		小児消化器外科	
	膠原病内科		産婦人科	
	アレルギー内科		産科	
	リウマチ内科		婦人科	
	血液内科		整形外科	
	感染症内科		美容外科	
	老人内科		眼科	
	心療内科		耳鼻咽喉科	
	その他		性病科	気管食道科
			神経科	泌尿器科
			精神科	皮膚・泌尿器科
放射線科		皮膚科		
総合診療部		脳神経外科		
救急部		形成外科		
救急・集中治療部		歯科口腔外科		
集中治療部(ICU)		歯科		
冠動脈疾患集中治療部(CCU)		小児歯科		
内視鏡科		矯正歯科		
透析科		口腔外科		
理学療法・リハビリテーション科		手術部		
理学療法科		移植・人工臓器科		
リハビリテーション科		小児科系	小児科	
麻酔科			新生児科	
その他			新生児集中治療部(NICU)	
			周産期センター	